

Ewa Wasilewska

Katedra Ekonomiki Rolnictwa i MSG
Szkoła Główna Gospodarstwa Wiejskiego w Warszawie

Przemiany w strukturze aktywności ekonomicznej osób w wieku 50+ w Polsce

Wstęp

Starzejące się zasoby ludzkie na rynku pracy oraz zbyt wczesne wychodzenie z rynku pracy to problemy dotykające niemal całą Europę, w szczególności Polskę. Prognozy demograficzne wskazują, iż do 2030 roku liczba osób w wieku produkcyjnym w Unii Europejskiej spadnie prawie o 21 milionów, przy czym udział osób starszych i najstarszych w całej populacji Unii i poszczególnych krajach członkowskich będzie stale wzrastał. Przewiduje się, że w 2030 roku co trzecia osoba w krajach europejskich będzie w wieku powyżej 60 lat, a co dziesiąty mieszkaniec Unii Europejskiej osiągnie wiek 80 lat i więcej [Schimanek 2013]. Jednym z czynników powodujących starzenie się zasobów ludzkich jest wydłużanie się życia. Wzrost gospodarczy, poprawa warunków zdrowotnych, postęp w medycynie i technologii medycznej sprawiły, że w ostatnim 50-leciu przeciętna długość ludzkiego życia wzrosła o 20 lat. W Polsce długość życia nadal jest krótsza niż w innych krajach rozwiniętych, jednak tendencja wzrostowa dotyczy także naszego społeczeństwa. W ciągu ostatnich 20 lat długość życia wzrosła w Polsce o około 6 lat. Obecnie średni wiek życia kobiet wynosi 81 lat, a mężczyzn 73 lata. Oznacza to, że konsekwentnie wydłuża się również okres bierności zawodowej. Według prognoz demograficznych dotyczących Polski w ciągu jednego pokolenia – czyli 25 lat – liczba osób w wieku produkcyjnym w Polsce spadnie o 15%, a liczba osób w wieku poprodukcyjnym wzrośnie o 65%. Taka rewolucja demograficzna ma bardzo poważne konsekwencje ekonomiczne. Dziś 100 pracowników utrzymuje 19 osób starszych, za 25 lat będzie utrzymywało 36 osób starszych [Wolińska 2013].

Na problem starzenia się zasobów ludzkich nakłada się wysoki poziom dezaktywacji zawodowej osób po 50. roku życia. Mimo iż wiek emerytalny w Polsce do końca 2012 roku wynosił 60 lat dla kobiet i 65 lat dla mężczyzn, wychodzenie z rynku pracy następowało już na kilka lat przed ustawową emeryturą. Przeciętny wiek wychodzenia Polaków z rynku pracy wynosi obecnie około 58 lat dla kobiet i 61 lat dla mężczyzn i jest jednym z najniższych w Europie. W krajach Unii Europejskiej średni wiek zaprzestania pracy to ponad 60 lat [Adamiec 2012]. O skali problemu dodatkowo świadczy fakt, iż pod względem aktywności zawodowej osób powyżej 50. roku życia Polska zajmuje jedno z ostatnich miejsc wśród krajów UE. Niski poziom aktywności zawodowej osób przekraczających 50. rok życia powoduje poważne skutki zarówno ekonomiczne, jak i społeczne. Brak pracy wpływa na ogół na pogorszenie warunków życia tych osób, może prowadzić do wykluczenia w wymiarze materialnym i społecznym. W aspekcie makroekonomicznym wcześniejsza dezaktywacja zawodowa wywołuje z jednej strony skutki w postaci obniżenia wpływów podatkowych i wpływów ze składek, z drugiej – przyczynia się do wzrostu kosztów świadczeń dla tych osób obciążając budżet państwa [Chłoń-Domińczak 2010]. Dlatego też wsparcie państwa w kwestii aktywacji zawodowej osób, w starszym wieku produkcyjnym są obecnie koniecznością i powinny stanowić jeden z ważniejszych elementów polityki społeczno-ekonomicznej.

Cel i metoda badań

Ze względu na znaczenie dla rozwoju społeczno-gospodarczego kraju skutków zmian dokonujących się na rynku pracy, w szczególności w odniesieniu do osób przekraczających 50. rok życia, istotna jest analiza tego rynku z perspektywy zaangażowania ludności, jego struktura i zróżnicowanie. Celem opracowania jest określenie zmian struktury aktywności ekonomicznej ludności w starszym wieku produkcyjnym w Polsce, w tym syntetyczna ocena tych zmian przy wykorzystaniu stosownych miar.

Zgodnie z metodologią badań aktywności ekonomicznej, w populacji ludności wyodrębnia się dwie podstawowe grupy: osób aktywnych (tworzoną przez pracujących i bezrobotnych) oraz biernych zawodowo¹. Do bezrobotnych zalicza się osoby, które nie są pracujące, ale aktywnie poszukują pracy. Ludność bierną zawodowo (tj. pozostającą poza siłą roboczą) stanowią osoby, które nie zostały zaklasyfikowane jako pracujące lub bezrobotne. Przez strukturę aktywności eko-

¹ Problem aktywności ekonomicznej odnosi się do osób w wieku 15 lat i więcej, przy czym młodzież uczącą się zalicza się do grupy aktywnych zawodowo.

nomicznej rozumie się strukturę udziałów liczebności poszczególnych kategorii osób w ogólnej liczebności populacji. Bezpośrednio analizowaną populacją jest zbiorowość ludności w starszym wieku produkcyjnym, tj. osób w wieku od 50 do 64 lat. Ta grupa wiekowa ludności określana jest niekiedy jako „generacja 50+”. Stanowią ją osoby powyżej 50., ale przed osiągnięciem 65. roku życia. Analizowana zbiorowość została podzielona na trzy wiekowo zróżnicowane grupy: 50–54 lata, 55–59 lat, 60–64 lata. Wyodrębnionymi składnikami badanej struktury były trzy kategorie osób: osoby pracujące, bezrobotne oraz biernie zawodowo. Analizę przemian w strukturze aktywności ekonomicznej ludności przeprowadzono na podstawie danych uzyskanych z reprezentacyjnego Badania Aktywności Ekonomicznej (BAEL). Okres badań obejmował lata 1993–2013, przy czym dane charakteryzujące badane zjawisko pochodziły z pierwszych kwartałów poszczególnych lat.

Przedstawienie dynamiki struktury badanego zjawiska wymaga przede wszystkim ilościowego określenia zmian i ich kierunku. Celowi temu posłużyły odpowiednie wskaźniki struktury. Do pomiaru stopnia zaangażowania ludności na rynku pracy wykorzystano wskaźniki aktywności ekonomicznej: współczynnik aktywności zawodowej (procentowy udział osób aktywnych zawodowo w danej grupie ludności) i wskaźnik zatrudnienia (procentowy udział osób pracujących w danej grupie ludności). Dla potrzeb całościowego określenia dynamiki struktury badanego zjawiska wykorzystano wskaźniki syntetyczne dające możliwość syntetycznej oceny intensywności zmian w czasie [Kukuła 1996]. Dzięki odpowiednim wskaźnikom syntetycznym można obserwować zmiany struktury w ujęciu dynamicznym oraz ocenić natężenie tych zmian. W konsekwencji można stwierdzić czy stopień natężenia zmian struktury ma charakter stały, czy też w badanym okresie czasu daje się zauważyć momenty znaczących zmian.

Struktura zjawiska może być zdefiniowana jako struktura udziałów w pewnej populacji i rozumiana jako wektor, którego składowe przedstawiają udział liczebności poszczególnych klas (kategorii) wyodrębnionych ze zbiorowości według określonego kryterium, w ogólnej liczebności populacji [Stawicki 2004]. Przy takim podejściu, k składników struktury w okresie t tworzy wektor kolumnowy, którego składowymi są udziały i -tego składnika struktury w strukturze ogółem rozpatrywanej w okresie t . Za miarę natężenia zmian struktury w czasie przyjmuje się wartość funkcji sinus kąta, jaki tworzą dwa wektory kolumnowe obrazujące strukturę zjawiska w okresach t i τ . Przy znacznych zmianach struktury w porównywanych okresach obserwujemy duży kąt rozwarcia między wektorami (funkcja sinus przyjmuje wartości bliższe 1), jeśli zmiany struktury w porównywanych okresach są niewielkie, wówczas kąt rozwarcia między wektorami jest mały (funkcja sinus przyjmuje wartości bliższe 0).

Przyjęta dla potrzeb opracowania miara natężenia zmian struktury w czasie określona jest wzorem:

$$s_{t/\tau} = \left(1 - \frac{\left(\sum_{i=1}^k w_{it} w_{i\tau} \right)^2}{\sum_{i=1}^k w_{it}^2 \cdot \sum_{i=1}^k w_{i\tau}^2} \right)^{1/2}$$

gdzie:

$w_{it}, w_{i\tau}$ – udziały i -tego składnika struktury w strukturze ogółem odpowiednio w okresie t oraz τ .

k – liczba wyróżnionych składników struktury.

Zachodzą przy tym relacje: $0 \leq w_{it} \leq 1$ oraz $\sum_{i=1}^k w_{it} = 1$.

Miara $s_{t/\tau}$ przyjmuje wartości z przedziału $[0; 1]$. Wartość miary bliska 0 oznacza, że w rozpatrywanych okresach t i τ nastąpiły nieznaczące zmiany badanej struktury. Wartości miary bliskie jedności świadczą o wystąpieniu bardzo dużych zmian struktury w porównywanych okresach.

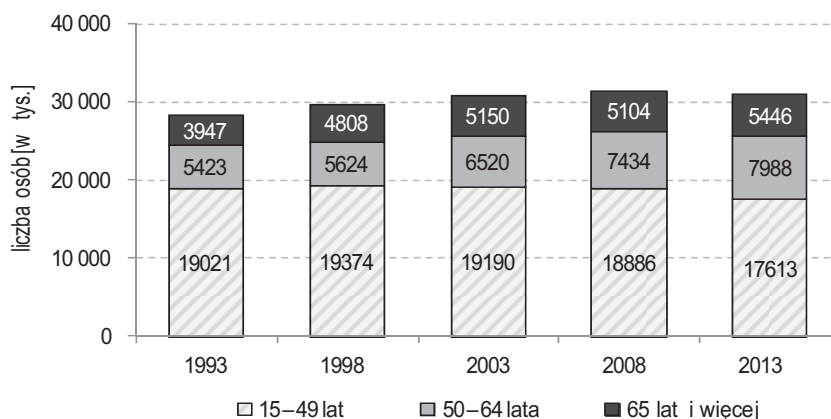
Na podstawie przedstawionej formuły można wprowadzić jednopodstawowe i łańcuchowe miary natężenia zmian struktury. Porównując strukturę w okresie t ze strukturą w okresie bazowym (np. pierwszym), otrzymamy jednopodstawowe miary natężenia zmian struktury $s_{t/1}$. Porównując natomiast strukturę w okresie t ze strukturą w okresie poprzednim ($t-1$), otrzymujemy miary łańcuchowe $s_{t/t-1}$. Miary te określają następujące wzory:

$$s_{t/1} = \left(1 - \frac{\left(\sum_{i=1}^k w_{it} w_{i1} \right)^2}{\sum_{i=1}^k w_{it}^2 \cdot \sum_{i=1}^k w_{i1}^2} \right)^{1/2}, \quad s_{t/t-1} = \left(1 - \frac{\left(\sum_{i=1}^k w_{it} w_{i,t-1} \right)^2}{\sum_{i=1}^k w_{it}^2 \cdot \sum_{i=1}^k w_{i,t-1}^2} \right)^{1/2}$$

Średnia wartość miar łańcuchowych reprezentuje przeciętne natężenie zmian struktury z okresu na okres w całym rozpatrywanym przedziale czasu (czyli złożonym z n okresów).

Wyniki badań

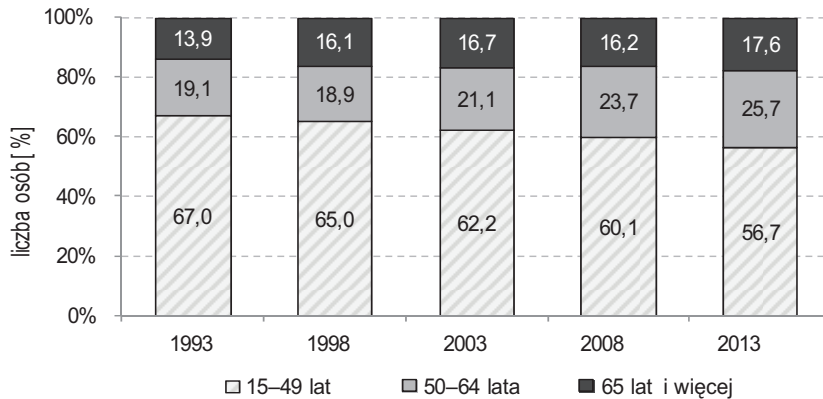
Zbiorowość ludności objętej badaniem aktywności ekonomicznej w 1993 roku liczyła 28 391 tys. osób, przy czym ludność w wieku 50 lat i więcej stanowiła 33% ogółu, w tym ludność z grupy wiekowej 50–64 lata – 19,1% (rys. 1 i 2). W okresie 1993–2013 zaznaczył się stopniowy wzrost liczby ludności ogółem, przy jednoczesnym wzroście liczby osób ze starszych grup wiekowych i spadku liczby osób w wieku 15–49 lat. Liczba ludności w wieku 50 lat i więcej zwiększyła się o 43,4%, z kolei spadek liczby osób młodszych (15–49 lat) wyniósł 7,4%. W I kwartale 2013 roku mieszkało w Polsce 13 434 tys. osób w wieku 50 lat i więcej oraz 17 613 tys. osób w wieku 15–49 lat. W badanym okresie znaczące zmiany nastąpiły również w strukturze wiekowej ludności. Udział liczby osób w wieku 50 lat i więcej wzrósł z 33 do 43,3%, przy jednoczesnym zmniejszeniu się udziału roczników młodszych – od 67 do 56,7% ogółu ludności objętej badaniem. Zaobserwowane zmiany są wynikiem postępujących przemian demograficznych. Niska dzietność oraz postęp w wydłużaniu przeciętnego trwania życia spowodowały wzrost liczby osób starszych oraz ich udziału w całej populacji, prowadząc w konsekwencji do starzenia się zasobów pracy.



Rysunek 1

Ludność w Polsce w wieku 15 lat i więcej według wieku

Źródło: Opracowanie własne na podstawie *Aktywność ekonomiczna ludności Polski – I kwartał lat 1993–2013*, GUS, Warszawa.



Rysunek 2

Struktura ludności w wieku 15 lat i więcej według wieku

Źródło: Opracowanie własne na podstawie *Aktywność ekonomiczna ludności Polski – I kwartał lat 1993–2013*, GUS, Warszawa.

W strukturze generacji 50+ ze względu na wiek nie stwierdzono wyraźnych tendencji. Udział poszczególnych grup wiekowych ludności w latach 1993 i 2013 utrzymywał się na zbliżonym poziomie. Najwyższym udziałem w strukturze (35,5–35,8%) charakteryzowała się środkowa grupa wiekowa (55–59 lat), a udziały pozostałych grup wiekowych nie różniły się istotnie.

Struktura aktywności ekonomicznej generacji 50+ w znacznym stopniu uzależniona jest od wieku. W grupie osób najmłodszych (50–54 lat) obserwuje się stosunkowo korzystną (korzystniejszą niż dla ludności ogółem) sytuację z punktu zaangażowania na rynku pracy. W 1993 roku liczba osób aktywnych zawodowo ukształtowała się na poziomie 1153 tys., co stanowiło 70,4% ogółu ludności w tej grupie wiekowej. Zdecydowaną większość stanowiły osoby pracujące – 64% (1049 tys.). Warto podkreślić, iż udział pracujących w tej grupie wiekowej był o 11,7 p.p. wyższy niż dla ludności ogółem. Osoby bierne zawodowo w wieku 50–54 lata stanowiły w tej grupie 29,6%, co oznacza udział niższy o 9,4 p.p. niż dla ludności ogółem i najniższy z wyodrębnionych grup wiekowych. Dominację osób pracujących i nieznaczny odsetek osób bezrobotnych w tej grupie wiekowej w całym badanym okresie należy uznać za zjawisko korzystne. Osoby przekraczające 50. rok życia nadal są aktywne zawodowo, często w kulminacyjnym punkcie kariery zawodowej. Można przypuszczać, iż stan zdrowia tych osób nadal jest dobry, co dodatkowo sprzyja ich zaangażowaniu w pracę.

Mimo iż dominacja osób pracujących w wieku 50–54 lata była wyraźna w całym badanym okresie (56,6–69,9%), podkreślić należy, iż do 2006 roku zaznaczyły się niekorzystne tendencje w zakresie aktywności ekonomicznej.

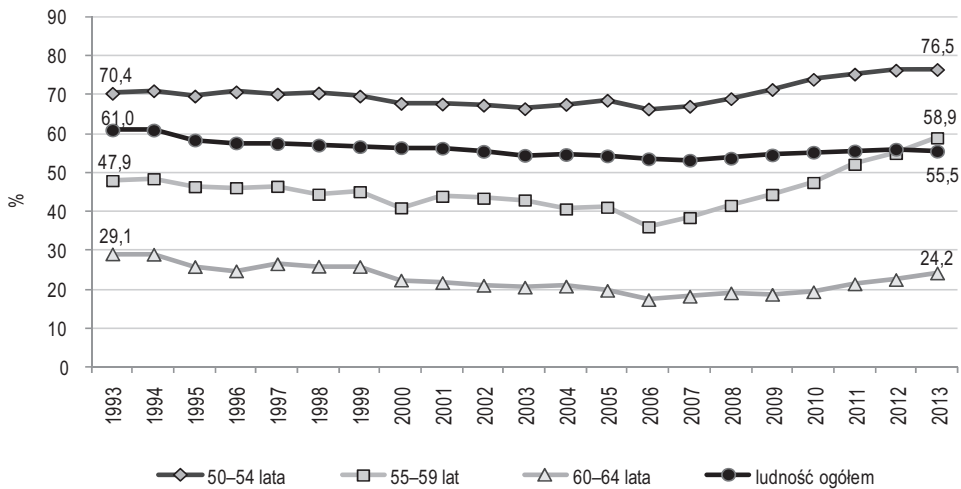
Polegały one na spadku udziału osób pracujących, przy jednoczesnym wzroście udziału osób biernych zawodowo i bezrobotnych. W latach kolejnych obserwuje się odwrócenie tych tendencji.

W zakresie aktywności ekonomicznej ludności w wieku 55–59 lat sytuacja była mniej korzystna niż w młodszej grupie wiekowej (50–54 lat), jednakże w ujęciu dynamicznym zaobserwowano podobne tendencje, jakie stwierdzono w młodszej grupie wiekowej. Charakterystyczne jest pogarszanie się sytuacji do 2006 roku i odwrócenie kierunku zmian po 2006 roku. W latach 1993–2006 najliczniejszą grupę stanowili bierni zawodowo, przy czym ich udział kształtował się w zakresie 52–57%. Udział ten systematycznie wzrastał do 2006 roku. Jednocześnie w latach 1993–2006 obserwuje się spadek liczby osób pracujących przy jednoczesnym spadku ich udziału. W okresie od 2006 do 2013 roku znacznie wzrósł udział osób pracujących – o 16 p.p., z kolei udział osób biernych zawodowo zmniejszył się o 16 p.p. W całym badanym okresie nieliczną grupę stanowiły osoby bezrobotne (3,5–5,2%). Jednakże stosunkowo niski udział osób bezrobotnych w wieku 55–59 lat nie może być jednoznacznie uznany za zjawisko korzystne. Osoby w wieku przedemerytalnym, pobierające świadczenia przedemerytalne lub rentowe nie są zainteresowane podjęciem dodatkowej pracy. Należy podkreślić, że wraz z wiekiem wzrasta ryzyko niepełnosprawności i związane z nią mniejsze zainteresowanie pracą.

Odwrócenie około 2006 roku niekorzystnych tendencji w zakresie aktywności ekonomicznej ludności w grupach wiekowych 50–54 lat i 55–59 lat wynika z wielu przyczyn. Jedną z nich były zmiany w przepisach, które ograniczyły możliwość wcześniejszego przechodzenia na emeryturę. Ponadto przemiany jakie nastąpiły w naszym kraju po przyłączeniu do Unii Europejskiej niewątpliwie przyczyniły się do poprawy sytuacji na rynku pracy w ostatnich latach.

W grupie ludności w wieku 60–64 lata stwierdzono nieznaczny stopień zaangażowania na rynku pracy. W całym badanym okresie zaznaczyła się wyraźna dominacja osób biernych zawodowo (70,9–79,5%). Liczba osób pracujących w wieku 60–64 lata wyniosła 561 tys., co stanowi 22,2% ogółu ludności w tym wieku i wynosi o 5,1 p.p. mniej niż w 1993 roku. Tak niski udział osób pracujących w tej grupie wiekowej jest niepokojący i należy do najniższych w Europie. Oznacza to, że osób niezainteresowanych pracą w wieku 60–64 lata było w I kwartale 2013 roku 1914 tys. osób, czyli 75,8% ogółu ludności w tej grupie wiekowej.

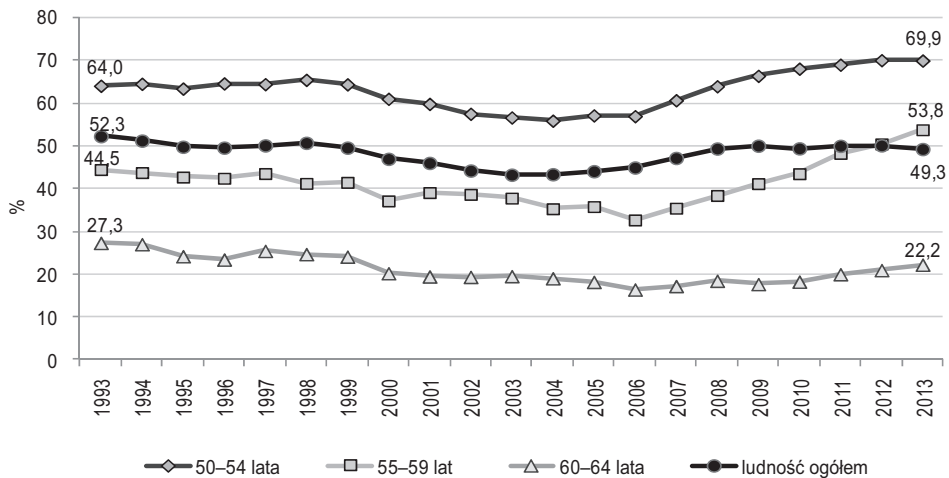
Pochodną stwierdzonych tendencji jest kształtowanie się współczynników aktywności zawodowej oraz wskaźników zatrudnienia w badanej populacji osób (rys. 3 i 4). Miary te jednoznacznie wskazują na najkorzystniejszą sytuację osób z najmłodszej grupy wiekowej (50–54 lat) generacji 50+ z punktu widzenia ich aktywności na rynku pracy. Współczynnik aktywności zawodowej w tej grupie kształtował się w badanym okresie na poziomie 66,4–76,5% i przekraczał



Rysunek 3

Współczynnik aktywności zawodowej osób dojrzałych i starszych (50–64 lata) i ludności ogółem

Źródło: Opracowanie własne na podstawie *Aktywność ekonomiczna ludności Polski – I kwartał lat 1993–2013*, GUS, Warszawa.



Rysunek 4

Wskaźnik zatrudnienia osób dojrzałych i starszych (50–64 lata) i ludności ogółem

Źródło: Opracowanie własne na podstawie *Aktywność ekonomiczna ludności Polski – I kwartał lat 1993–2013*, GUS, Warszawa.

poziom tego wskaźnika dla całej populacji w wieku 15 lat i więcej, który zmienił się w zakresie 53,2–61,0%.

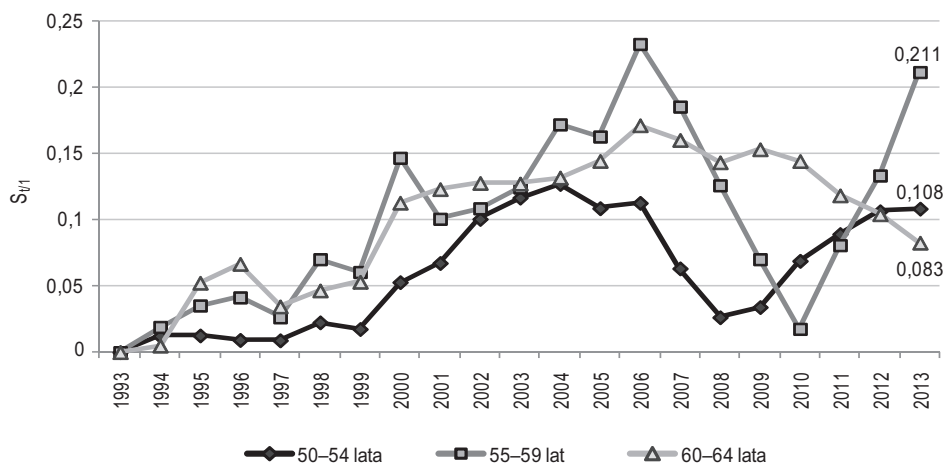
Po przekroczeniu 55. roku życia szanse zawodowe znacznie się zmniejszają. Wynika to przede wszystkim z niechęci pracodawców do zatrudniania starszych pracowników. Osoby takie z jednej strony postrzegane są jako mniej wydajne, niedostosowane do nowych technologii, z drugiej – same są zainteresowane wycofaniem się z rynku pracy i przejściem na emeryturę lub rentę. Przyczyną indywidualnych decyzji o zaprzestaniu pracy mają w dużej mierze kwestie zdrowotne.

Bardzo niską aktywnością zawodową charakteryzuje się grupa osób w wieku 60–64 lata. O ile w przypadku osób 50–54-letnich wskaźnik zatrudnienia w I kwartale 2013 roku wynosił 69,9%, dla osób w wieku 60–64 lata równy był zaledwie 22,2%. Można zatem przypuszczać, że niska aktywność zawodowa generacji 50+ wynika z niskiego zaangażowania na rynku pracy ludności w wieku 60–64 lata. Z drugiej strony duże podobieństwo kształtowania się współczynnika aktywności zawodowej i wskaźnika zatrudnienia pozwala zauważyć, iż niska aktywność zawodowa generacji 50+ wynika nie tyle z wysokiej stopy bezrobocia, co ze znacznego poziomu bierności zawodowej w tej grupie ludności.

Charakterystyczne zmiany aktywności zawodowej obserwuje się w ujęciu dynamicznym. W okresie 1993–2006 we wszystkich analizowanych grupach wiekowych oraz dla ludności ogółem wystąpiła spadkowa tendencja współczynnika aktywności zawodowej oraz wskaźnika zatrudnienia. Sytuacja taka wynikała z wielu przyczyn. Zmiany społeczno-gospodarcze, jakie zaszły w Polsce w latach 90. ubiegłego wieku, ówczesna polityka państwa, ułatwienia w przechodzeniu na wcześniejsze emerytury i renty inwalidzkie doprowadziły do dezaktywacji zawodowej osób powyżej 50. roku życia. Miała to być recepta na panujące wówczas bezrobocie, w szczególności wśród ludzi młodych. Jednak znaczne obniżenie poziomu aktywności zawodowej osób starszych nie wpłynęło w sposób radykalny na zmniejszenie bezrobocia, a w znacznym stopniu doprowadziło do wzrostu bierności zawodowej w tej grupie wiekowej [Błędowski 2013]. Pod koniec lat 90. zaczęto wycofywać się z polityki dezaktywacji zawodowej osób powyżej 50. roku życia, jednak ograniczaniu dostępu do wcześniejszych emerytur towarzyszyło wprowadzanie świadczeń przedemerytalnych, prowadząc do dalszego pogarszania się sytuacji osób dojrzałych i starszych na rynku pracy. Podkreślenia wymaga fakt, że zahamowanie niekorzystnych tendencji w zakresie aktywności zawodowej nastąpiło około 2004 roku, a wyraźną poprawę obserwuje się dopiero po 2006 roku. Można przypuszczać, iż korzystne tendencje były wynikiem zmian, jakie nastąpiły w Polsce po wejściu do Unii Europejskiej. Rozszerzenie się rynków zbytu i związane z tym zwiększenie skali produkcji skutkowało wyższym poziomem zatrudnienia. W 2009 roku istotnie

ograniczono możliwości wcześniejszych emerytur. Nowy system w wyraźny sposób przyczynił się do aktywacji zawodowej osób starszych i dalszego wzrostu wskaźnika zatrudnienia. Warto jednak zaznaczyć, iż przyjęta przez Radę Europejską w 2000 roku Strategia Lizbońska, jako jeden z priorytetowych celów, wyznaczyła wzrost wskaźnika zatrudnienia osób w wieku 55–64 lata do poziomu nie niższego niż 50% w 2010 roku. Cel ten nie został w Polsce osiągnięty, a różnica w stosunku do wartości docelowych wynosiła w I kwartale 2010 roku około 17,4 p.p. W I kwartale 2013 roku wskaźnik zatrudnienia osób w wieku 55–64 lata nadal był niższy od zakładanego, osiągając poziom 39,0%. Zmiany zachodzące w Polsce w sferze poziomu zatrudnienia osób dojrzałych i starszych są powolne, co świadczy, iż zjawisko to charakteryzuje się dużą inercją na zmieniające się warunki gospodarcze. Niewątpliwie poprawie sytuacji służy rządowy program „Solidarność pokoleń” przyjęty w 2008 roku, zakładający podjęcie działań dla zwiększenia aktywności zawodowej osób powyżej 50. roku życia [Męcina 2012].

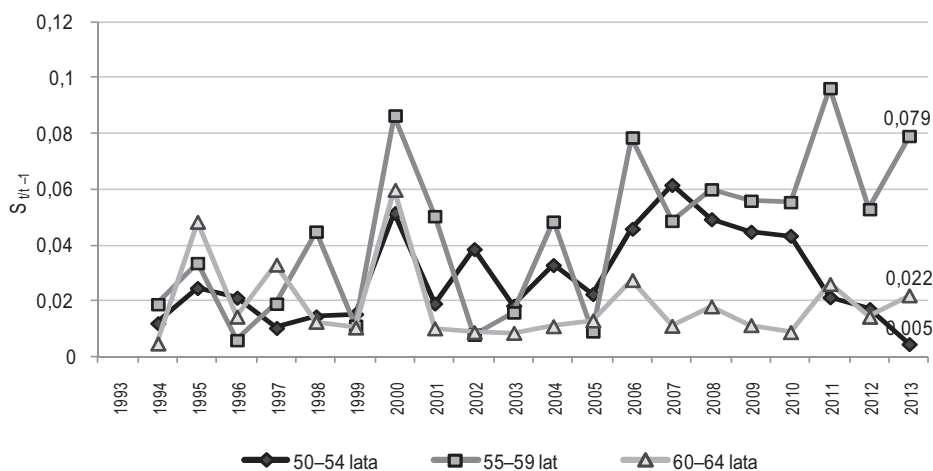
Dla potrzeb oceny intensywności zmian struktury aktywności ekonomicznej ludności w wieku 50+ obliczono miary $s_{t/1}$ i $s_{t/t-1}$ natężenia zmian struktury w wersji jednopodstawowej i łańcuchowej, w odniesieniu do wyodrębnionych grup wiekowych (rys. 5 i 6). Wyznaczone miary charakteryzują w sposób syntetyczny dynamikę struktury badanego zjawiska. Ich użycie pozwala ująć nie tylko zakres zmian, ale również ocenić intensywność tych zmian.



Rysunek 5

Jednopodstawowe miary natężenia zmian struktury aktywności ekonomicznej osób dojrzałych i starszych (50–64 lata)

Źródło: Opracowanie własne.



Rysunek 6

Łańcuchowe miary natężenia zmian struktury aktywności ekonomicznej osób dojrzałych i starszych (50–64 lata)

Źródło: Opracowanie własne.

W badanym okresie stwierdzono stosunkowo niewielkie natężenie zmian struktury aktywności ekonomicznej we wszystkich grupach wiekowych generacji 50+, przy czym największym wahaniom podlegała struktura w odniesieniu do ludności w wieku 55–59 lat. Porównując strukturę badanego zjawiska w 2013 roku do struktury w 1993 roku, stwierdza się, że natężenie zmian wyniosło w tej grupie wiekowej około 21,1%. Za znaczący z punktu widzenia intensywności zmian można uznać 2006 rok, w którym zmiany struktury w porównaniu z 1993 rokiem były największe.

W odniesieniu do wszystkich analizowanych grup wiekowych zaobserwowano niewielkie zmiany wartości z roku na rok łańcuchowych miar natężenia, co świadczy o nieznacznych zmianach struktury aktywności ekonomicznej w ujęciu dynamicznym. Najmniejszą intensywność przemian zaobserwowano w przypadku najstarszej grupy wiekowej (60–64 lata). Za okres względnej stabilizacji struktury w odniesieniu do tej grupy ludności można uznać lata 2001–2013. W okresie tym łańcuchowa miara natężenia przyjmowała stosunkowo niskie wartości, zmieniając się w zakresie od 0,009 do 0,028. Odmienne tendencje wystąpiły w młodszych grupach wiekowych (50–54 i 55–59 lat). Intensywność zmian struktury w porównaniu do roku poprzedniego była w tych grupach wiekowych większa niż dla ludności 60–64-letniej. W odniesieniu do osób w wieku 50–54 lata względna stabilizacja struktury miała miejsce w latach 1993–1999

oraz 2011–2013. Największym natężeniem zmian w stosunku do roku poprzedniego charakteryzowała się środkowa grupa wiekowa (55–59 lat), dla której miara łańcuchowa przyjmowała w badanym okresie wartości od 0,006 do 0,096. Latami największych przemian struktury aktywności ekonomicznej dla osób w wieku 55–59 lat były: 2000, 2006 oraz 2013 rok, co świadczy o mniejszej stabilności zjawiska w ujęciu dynamicznym w tej grupie ludności.

Miary charakteryzujące średnioroczne zmiany struktury w całym badanym okresie potwierdzają niewielki zakres przeobrażeń struktury aktywności ekonomicznej ludności w wieku 50–64 lat w ujęciu dynamicznym. Miary średnie przyjmują wartości w zakresie 1,9–4,4%.

Podsumowanie

W opracowaniu przedstawiono syntetyczną analizę przemian w strukturze aktywności ekonomicznej ludności w starszym wieku produkcyjnym z podziałem na trzy grupy wiekowe: 50–54 lata, 55–59 lat, 60–64 lata. Na podstawie przeprowadzonych badań można stwierdzić, że lata 1993–2013 charakteryzowały się niewielkimi zmianami struktury aktywności ekonomicznej tych osób. Największą inercję zjawiska obserwuje się w grupie wiekowej 60–64 lata, bardziej znaczące zmiany w tym zakresie stwierdzono natomiast w przypadku osób 55–59-letnich. Zmiany struktury aktywności ekonomicznej we wszystkich wyodrębnionych grupach dotyczyły głównie udziału w strukturze osób pracujących i biernych zawodowo. W okresie 1993–2006 zaobserwowano spadek udziału osób pracujących i wzrost udziału biernych zawodowo, natomiast po 2006 roku nastąpiło odwrócenie tych tendencji. Przyczyną stwierdzonych zmian była nowa sytuacja gospodarcza Polski związana z wejściem do UE, przy czym początek korzystnych tendencji obserwuje się po dwóch latach od akcesji. W okresie 2006–2013 zaznaczył się wzrost aktywności zawodowej w badanej grupie ludności (50–64 lata). Nadal jednak nie został osiągnięty poziom wskaźnika zatrudnienia zakładany w Strategii Lizbońskiej. Mimo korzystnych przeobrażeń obserwowanych w ciągu ostatnich siedmiu lat, aktywność zawodowa osób w starszym wieku produkcyjnym w Polsce nadal jest niska – należy do najniższych w Europie. Szczególnie niskie zaangażowanie na rynku pracy obserwuje się po przekroczeniu 55. roku życia. Ponad połowa osób w tym wieku nie podejmuje pracy zawodowej, mimo iż większość z nich mogłaby jeszcze pracować.

Wykorzystanie w badaniu syntetycznych miar natężenia zmian struktury stanowi uzupełnienie i rozszerzenie tradycyjnej analizy współczynników struktury

oraz pozwala na precyzyjną ocenę zmian w ujęciu dynamicznym. Szczególnie znaczenie mają syntetyczne mierniki łańcuchowe, charakteryzujące zmiany coroczne, gdyż analiza ciągów tych mierników pozwala stwierdzić, czy struktura była stabilna w czasie, czy też wystąpiły momenty gwałtownych zmian, przyczyniając się w ten sposób do pełniejszego poznania rozwoju analizowanego zjawiska. Wyznaczone w badaniu miary syntetyczne wskazują na wystąpienie niewielkich, a zarazem dość równomiernych zmian struktury aktywności ekonomicznej osób w starszym wieku produkcyjnym. Przeciętne natężenie zmian struktury na przestrzeni całego badanego okresu wyniosło w wyodrębnionych grupach wiekowych od 1,9 do 4,4% i było największe dla osób w wieku 55–59 lat, co świadczy o mniejszej stabilności badanego zjawiska w ujęciu dynamicznym w tej grupie ludności.

Należy podkreślić, że niska aktywność zawodowa osób w starszym wieku produkcyjnym i jednocześnie niska intensywność przemian struktury zjawiska są niepokojące. Wczesna dezaktywacja Polaków pociąga za sobą wysokie koszty, obciążając budżet państwa. Z jednej strony są to koszty świadczeń dla osób, które nie osiągnęły jeszcze wieku emerytalnego, z drugiej – utracone przychody ze składek i podatków. Zwiększenie zaangażowania na rynku pracy osób po 50. roku życia jest zatem niezbędne dla utrzymania wzrostu gospodarczego. Należy jednak podkreślić, iż aktywność zawodowa tych osób powinna być rozpatrywana nie tylko w aspekcie ekonomicznym, ale i społecznym.

Literatura

- ADAMIEC J.: *Polityka przedłużania aktywności zawodowej osób starszych*, Studia BAS, nr 2 (30), 2012.
- Aktywność ekonomiczna ludności Polski – I kwartał lat 1993–2013*, GUS, Warszawa.
- BŁĘDOWSKI P.: *Aktywność zawodowa osób w starszym wieku*, [w:] Rynek pracy wobec zmian demograficznych, Zeszyty Demograficzne, Warszawa 2013.
- CHŁOŃ-DOMIŃCZAK A.: *Ekonomiczne skutki i uwarunkowania niskiej aktywności zawodowej osób 50+ w Polsce*, [w:] Aktywizacja zawodowa osób 50+ i zarządzanie wiekiem, Warszawa 2010.
- KUKUŁA K.: *Statystyczne metody analizy struktur ekonomicznych*, Wydawnictwo Edukacyjne, Kraków 1996.
- MALINA A., red.: *Przestrzenno-czasowa analiza rynku pracy w Polsce i krajach Unii Europejskiej*, Wydawnictwo Uniwersytetu Ekonomicznego w Krakowie, Kraków.
- MĘCINA J.: *Wspieranie aktywności zawodowej osób 50+ – pierwsze efekty programu „Solidarność pokoleń” i rekomendacje*, Problemy Polityki Społecznej. Studia i Dyskusje, nr 17, 2012.

- SCHIMANEK T.: *Spoleczne uwarunkowania i konsekwencje niskiej aktywności zawodowej osób 50+ oraz rozwiązania służące jej zwiększeniu*, [w:] Aktywizacja zawodowa osób 50+ i zarządzanie wiekiem, Warszawa 2010.
- STAWICKI J.: Wykorzystanie łańcuchów Markowa w analizie rynku kapitałowego, Wydawnictwo UMK, Toruń 2004.
- WOLIŃSKA I.: *Ekspertyza tematów projektów innowacyjnych*, http://pokl.wup.torun.pl/pokl/images/stories/projekty_innowacyjne/ekspertyza_tematow_pr_innowacyjne.pdf (dostęp: 20.09.2013).

Changes in the structure of economic activity of people aged 50+ in Poland

Abstract

The paper presents an analysis of changes in the structure of economic activity of the population in the older working age (50–64 years) in Poland, divided into three age groups. The study period covered the years 1993 to 2013. In addition to classical measures of structure, the synthetic measures of the intensity in structure transformation were used. They were described with the use of base value or year-over-year comparisons, an important complement to the traditional methods in this field. The study revealed little change in the structure of economic activity covered by the study in a dynamic, whereby the lowest stability was observed in the age group 55–59 years. In addition, during the period 2006–2013 an increase in the involvement of mature and older people in the labor market was observed.