

Renata Marks-Bielska, Karolina Babuchowska

Katedra Polityki Gospodarczej i Regionalnej
Uniwersytet Warmińsko-Mazurski w Olsztynie

Wsparcie dochodów rolników w formie dopłat bezpośrednich

Wstęp

Koncepcję płatności bezpośrednich, jako alternatywę dla wsparcia cenowego, rozważano już w latach 60. i 70. Głównym celem było zmniejszenie wpływu interwencjonizmu na wzrost cen produktów zaopatrzeniowych dla rolnictwa oraz redukcja nadwyżek produkcyjnych zwiększających koszty zarówno podatników, jak i konsumentów. Mechanizm ten wprowadzono stopniowo w poszczególnych krajach, szczególnie w tych, które odgrywają decydującą rolę na międzynarodowym rynku rolnym. Najwcześniej, bo już na początku lat 80., analizowany system wsparcia dochodów rolników został wprowadzony w USA i w Kanadzie¹.

W krajach Unii Europejskiej, płatności bezpośrednie stały się ważnym instrumentem wsparcia dochodów rolników w ramach reformy Mac Sharry'ego w 1992 r., a następnie utrzymane zostały w ramach kolejnych reform Wspólnej Polityki Rolnej (WPR) – Agendy 2000 i Porozumień z Luksemburga². Od początku lat 90. zmniejsza się znaczenie instrumentów taryfowych i cen instytucjonalnych na rzecz instrumentów wsparcia bezpośredniego, zwłaszcza przez płatności bezpośrednie, które w coraz mniejszym stopniu są związane z poziomem aktualnej produkcji (*decoupling*). Liberalizacja obrotów handlowych i otwieranie się rynku europejskiego na konkurencję globalną sprawia, że ceny i dochody rolnicze na terenie UE będą coraz silniej determinowane sytuacją na rynku światowym i stopniem przygotowania rolnictwa krajów unijnych do efektywnej konkurencji na rynku³.

¹Czyżewski A., Kułyk P. 2008. Płatności bezpośrednie a interesy polskiego rolnictwa. Problemy Rolnictwa Światowego. Zeszyty Naukowe Szkoły Głównej Gospodarstwa Wiejskiego w Warszawie, T. 4 (XIX), s. 116.

²Kisiel R., Babuchowska K., Marks-Bielska R. 2008. Wykorzystanie dopłat bezpośrednich przez rolników z województwa warmińsko-mazurskiego. Wyd. UWM w Olsztynie, s. 68.

³Wilkin J. 2009. Ekonomia polityczna reform Wspólnej Polityki Rolnej. Gospodarka Narodowa. Wyd. SGH, nr 1-2 (209–210), s. 6.

Ważność płatności bezpośrednich wynika z faktu, że zajmują one pierwsze miejsce wśród innych form wsparcia rolnictwa ze środków Unii Europejskiej⁴. Zdaniem Wojtasika⁵, analizowany instrument finansowy ma do spełnienia wiele funkcji, m.in.: rekompensacyjne wobec wzrostu kosztów produkcji, stymulujące – związane z kształtowaniem charakteru produkcji rolniczej, modernizacyjne – związane z możliwością wprowadzenia nowych, często kosztownych rozwiązań pozwalających przyspieszyć rozwój gospodarstw rolnych oraz funkcję informacyjną, polegającą na przekazywaniu danych na temat podejmowanych decyzji i kierunków produkcji.

Założenia metodyczne badań

W pracy przedstawiono m.in. wyniki badań dotyczące wykorzystania dopłat bezpośrednich przez rolników. Jest to część projektu badawczego zrealizowanego przez pracowników Katedry Polityki Gospodarczej i Regionalnej przy współpracy z Oddziałem Regionalnym Agencji Restrukturyzacji i Modernizacji Rolnictwa w Olsztynie, którego celem było określenie skali i sposobu wykorzystania instrumentów WPR przez gospodarstwa rolne w woj. warmińsko-mazurskim. Uwagę skoncentrowano na środkach uzyskiwanych za pośrednictwem Agencji Restrukturyzacji i Modernizacji Rolnictwa (ARiMR), a w szczególności na dopłatach bezpośrednich⁶.

Badania przeprowadzono w pierwszym i drugim kwartale 2006 r. wśród osób prowadzących działalność rolniczą, ubiegających się o dofinansowanie z tytułu płatności bezpośrednich do użytków rolnych w woj. warmińsko-mazurskim w latach 2004 i 2005. Do badań wykorzystano metodę sondażu diagnostycznego, technikę wywiadu osobistego lub telefonicznego, przy użyciu standaryzowanego kwestionariusza wywiadu. Zakres podmiotowy badań obejmował 4095 użytkowników gospodarstw rolnych.

⁴Wawrzyniak B., Zajdel K. 2007. Analiza płatności obszarowych w rolnictwie polskim w latach 2004–2006. Zagadnienia Doradztwa Rolniczego, nr 1, s. 45.

⁵Wojtasik B. 2006. Dopłaty bezpośrednie – nowy instrument finansowy w rolnictwie. Zagadnienia Doradztwa Rolniczego, nr 2, s. 89.

⁶Szerzej, łącznie ze szczegółowymi założeniami metodycznymi: Kisiel R., Babuchowska K., Marks-Bielska R. 2008. Wykorzystanie dopłat bezpośrednich przez rolników z województwa warmińsko-mazurskiego. Wyd. UWM w Olsztynie, s. 11–14.

Dopłaty bezpośrednie w świetle danych statystycznych i badań empirycznych

Dopłaty bezpośrednie są transferami środków publicznych, których celem, z założenia jest zwiększanie dochodów rolników i aby płatności te mogły uzyskać społeczno-polityczną legitymizację, konieczna jest ich wysoka efektywność. Tymczasem, jak podkreśla Zawojska⁷, wg OECD transfery od podatników i konsumentów do sektora rolnego charakteryzują się niską efektywnością dochodową (tab. 1), która określa, jaka część wsparcia trafia ostatecznie do zamierzonego beneficjenta (gospodarstwa domowego rolnika). Przy każdym, z dotychczas stosowanych instrumentów polityki rolnej, do gospodarstw domowych rolników dociera, jako ich dodatkowy dochód, nie więcej niż połowa tych transferów. Najbardziej efektywne pod tym względem są płatności bezpośrednie, oderwane częściowo od produkcji. Jednak i w tym przypadku, aż 46% transferów kapitalizuje się w cenie ziemi posiadanej przez gospodarza, a kolejne 45% jest dochodem właścicieli dzierżawionej przez nich ziemi. Potwierdzenie znajduje więc fakt, że dopłaty bezpośrednie, w rzeczywistości kierowane są nie do producentów rolnych, a do posiadaczy ziemi, bez względu na formę prawną jej władania.

Tabela 1

Efektywność transferów od konsumentów i podatników do rolnictwa krajów OECD wg rodzajów wsparcia

Rodzaj wsparcia	Struktura transferów wg ostatecznego celu [%]					Efektywność transferów**
	praca	własna ziemia	właściciele ziemi („landlordowie”)	dostawcy czynników produkcji	koszty alternatywne zasobów*	
Dopłaty związane z wielkością produkcji	11,5	14,0	14,0	39,6	20,9	25,5
Wsparcie cen rynkowych	10,3	12,6	13,2	35,7	28,2	22,9
Płatności obszarowe	0,7	46,3	45,0	2,6	5,4	47,0
Subsydia do środków do produkcji rolnej	7,8	9,4	9,4	48,6	24,8	17,2

*koszty zakłóceń alokacji zasobów spowodowane polityką wspierania rolnictwa lub inaczej straty efektywności w całej gospodarce narodowej; **odsetek transferów, które powiększają dochód (z własnej pracy i ziemi) gospodarstwa domowego rolnika.

Źródło: Zawojska A. 2006. Społeczno-ekonomiczne aspekty dopłat bezpośrednich w UE. Roczniki Naukowe SERiA, t. VIII, z. 4, s. 403.

⁷Zawojska A. 2006. Społeczno-ekonomiczne aspekty dopłat bezpośrednich w UE. Roczniki Naukowe SERiA, t. VIII, z. 4, s. 402–403.

W Polsce, system płatności obszarowych składa się z jednolitej płatności obszarowej (*Single Area Payment Scheme – SAPS*) i z uzupełniających krajowych płatności obszarowych (*Complementary National Direct Payments – CNDP*). Jednolita płatność obszarowa (JPO) jest uproszczonym systemem unijnych płatności bezpośrednich do gruntów rolnych, polegającym na udzielaniu wsparcia finansowego do powierzchni, niezależnie od rodzaju prowadzonej działalności rolniczej, przy corocznym wzroście jego poziomu w stosunku do stosowanego w państwach członkowskich UE-15. Jednolita płatność obszarowa finansowana jest w 100% z budżetu UE. Komplementarne płatności obejmują m.in. uzupełniającą płatność obszarową (UPO) do powierzchni wybranych upraw roślin (do 2006 r. finansowaną z budżetu krajowego i środków PROW, od 2007 r. z budżetu krajowego) oraz do upraw chmielu (finansowaną w 100% z budżetu krajowego)⁸.

Zgodnie z przyjętymi zasadami, w Polsce stawka krajowa na hektar jest obliczana corocznie przez podzielenie rocznej koperty finansowej przez obszar użytków rolnych utrzymanych w dobrej kulturze rolnej. Podstawowa roczna koperta finansowa jest sumą płatności bezpośrednich wymienionych w Załączniku do Rozporządzenia Rady (WE) Nr 1259/1999, przysługujących państwu członkowskiemu na podstawie przyznanych w danym roku limitów produkcji oraz wysokości stosowanych w danym roku stawek płatności bezpośrednich⁹.

Stawki płatności uzupełniających dla poszczególnych upraw określa się co roku, w drodze rozporządzenia Rady Ministrów, uwzględniając uzgodnienia z Komisją Europejską (m.in. w zakresie preferowanych kierunków produkcji rolniczej), założenia do ustawy budżetowej na dany rok oraz zobowiązania Polski zawarte w umowach międzynarodowych. Wysokość płatności bezpośrednich w danym roku kalendarzowym ustala się jako iloczyn deklarowanej przez producenta rolnego i pozytywnie zweryfikowanej przez ARiMR powierzchni gruntów rolnych i poszczególnych upraw oraz stawek płatności na 1 ha gruntu¹⁰. Stawki płatności bezpośrednich do gruntów rolnych w latach 2004–2008 zaprezentowano w tabeli 2.

Dopłaty bezpośrednie odgrywają największą rolę we wsparciu dochodów rolników¹¹, mimo ich niższego poziomu w Polsce niż w krajach UE-15. W pierwszych 5 latach integracji, z tego tytułu rolnicy uzyskali wsparcie wynoszące ponad 37 mld zł (tab. 3). Największa jest też liczba beneficjentów tego instrumentu, bowiem obejmuje ponad 1,4 mln polskich rolników (tab. 4).

⁸Zawojska A. 2008. Wpływ kursu walutowego na poziom wsparcia producentów rolnych na przykładzie Polski. *Roczniki Naukowe SERiA*, t. X, z. 1, s. 498.

⁹Kisiel R., Babuchowska K., Marks-Bielska R. 2008. Wykorzystanie ..., op. cit., s. 71.

¹⁰Ibidem, s. 72.

¹¹Poczta W. 2008. *Rolnictwo. W: Polska wieś 2008. Raport o stanie wsi.* FDPA, Warszawa, s. 39.

Tabela 2

Stawki płatności obszarowych w latach 2004–2008 [zł/ha]

Rodzaj płatności	2004	2005	2006	2007	2008
Jednolita płatność obszarowa	210,53	225,00	276,28	301,00	339,31
Uzupełniająca płatność obszarowa – inne rośliny	292,78	282,35	313,45	294,91	269,32
Uzupełniająca płatność obszarowa – chmiel	1013,81	870,02	962,75	978,77	999,1
Uzupełniająca płatność obszarowa – płatność zwierzęca	–	–	–	438,73	379,55

Źródło: Opracowanie własne na podstawie danych ARiMR.

Tabela 3

Płatności realizowane przez ARiMR w kampaniach 2004–2008* [mln zł] – wg stanu w dn. 31.03.2009 r.

Wyszczególnienie	2004	2005	2006	2007	2008	2004–2008
Jednolita płatność obszarowa (JPO)	2853,4	3159,7	3880,1	4240,1	4506,3	18639,6
Uzupełniające płatności obszarowe (UPO) – inne rośliny	3486,7	3528,9	3914,8	2761,7	2424,3	16116,4
Uzupełniające płatności obszarowe – chmiel	2,3	2,0	2,1	2,1	2,0	10,5
Uzupełniające płatności obszarowe – płatności zwierzęce	–	–	–	797,1	674,4	1471,5
Uzupełniające płatności obszarowe – płatności energetyczne	–	0,8**	1,7**	12,4	3,1	18,0
Uzupełniające płatności obszarowe – płatność cukrowa	–	–	401,4	462,4	459,3	1323,1
Oddzielna płatności z tytułu owoców i warzyw	–	–	–	–	21,8	21,8
Przejściowa płatność z tytułu owoców miękkich	–	–	–	–	39,7	39,7
Razem	6342,4	6691,4	8200,1	8275,8	8130,9	37640,6

*jednolita płatność obszarowa i płatności uzupełniające (inne rośliny, chmiel, zwierzęce, energetyczne, cukrowa) oraz oddzielna płatność z tytułu owoców i warzyw i przejściowa płatność z tytułu owoców miękkich

**dopłaty z tytułu prowadzenia plantacji wierzby lub róży bezkolcowej, wykorzystywanych na cele energetyczne w 2005 i w 2006 r. finansowane były z budżetu krajowego

Źródło: Opracowanie własne na podstawie danych ARiMR.

Tabela 4

Płatności realizowane przez ARiMR w kampaniach 2004–2008* liczba złożonych wniosków – wg stanu w dn. 31.03.2009 r.

Wyszczególnienie	2004	2005	2006	2007	2008	2004-2008
Jednolita płatność obszarowa (JPO), w tym:	1 400 370	1 483 628	1 468 614	1 452 665	1 419 375	7 224 652
Uzupełniające płatności obszarowe (UPO)	1 366 055	1 450 595	1 431 879	1 286 899	1 256 100	6 791 528

*jednolita płatność obszarowa i płatności uzupełniające

Źródło: Opracowanie własne na podstawie danych ARiMR.

Bartkiewicz¹² przewiduje, że w perspektywie krótkookresowej środki finansowe uzyskane w ramach płatności bezpośrednich będą miały wpływ na zwiększenie akumulacji, a tym samym możliwości inwestycyjne w gospodarstwach obszarowo największych. Natomiast w gospodarstwach małych będą raczej uzupełnieniem dochodu przeznaczanego na bieżącą konsumpcję i produkcję.

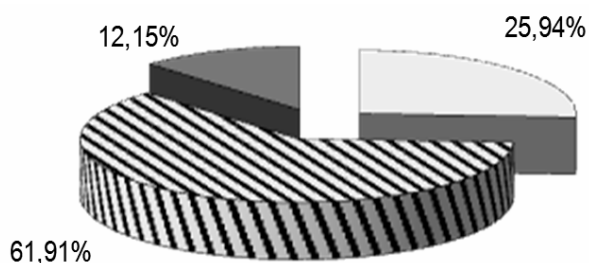
Wąs¹³ na podstawie przeprowadzonych badań wnioskuje, że wprowadzenie dopłat bezpośrednich powoduje wzrost dochodu rolniczego netto, w krótkim okresie. Wzrost ten jest tym wyraźniejszy, im niższy dochód był osiągany w roku wyjściowym. W długim okresie wpływ dopłat powierzchniowych na kształtowanie dochodu rolniczego maleje, a znacznie większe znaczenie w kształtowaniu wyników finansowych ma sposób organizacji gospodarstwa oraz sytuacja ekonomiczna w sektorze. Dopłaty powierzchniowe są istotnym wsparciem dla gospodarstw rolniczych, nie stanowią jednak gwarancji utrzymania dochodów na stałym, wysokim poziomie w długim okresie. Utrzymanie efektu wzrostu dochodów uzyskanych po wdrożeniu WPR zależy od sposobu wykorzystania dodatkowych środków przez rolników oraz od sytuacji ekonomicznej w rolnictwie. W przypadku braku dostosowań w organizacji gospodarstw rolniczych oraz wystąpienia niekorzystnych warunków ekonomicznych, dopłaty powierzchniowe

¹²Bartkiewicz H. 2005. Wsparcie polskiego rolnictwa i obszarów wiejskich w ramach Wspólnej Polityki Rolnej po akcesji z Unią Europejską. W: Agrobiznes 2005. Zmiany w agrobiznesie po przystąpieniu Polski do Unii Europejskiej. Red. S. Urban. Prace Naukowe Akademii Ekonomicznej we Wrocławiu, T. 1, nr 1070, s. 42–43.

¹³Wąs A. 2004. Znaczenie dopłat bezpośrednich i płatności ONW w kształtowaniu wyników finansowych w warunkach różnych scenariuszy rynkowych i wariantów organizacji gospodarstw rolniczych. Roczniki Nauk Rolniczych, Seria G, T. 91, Z. 2, s. 26.

nie tylko nie zapewnią utrzymania dochodu rolniczego na stałym poziomie, ale prowadzą do całkowitego uzależnienia gospodarstw od pomocy publicznej.

Zgodnie z obowiązującymi zasadami, pieniądze uzyskane z dopłat bezpośrednich wsparły finansowo gospodarstwa rolne proporcjonalnie do powierzchni prowadzonej uprawy, niezależnie od wielkości produkcji rolniczej. Jednak wyniki badań własnych wykazały, że rolnicy różnie oceniali wpływ tej pomocy na kondycję finansową gospodarstwa (rys. 1).



□ nie uległa zmianie ▨ nieznacznie się poprawiła ■ poprawiła się zdecydowanie

Rysunek 1

Wpływ dopłat bezpośrednich na kondycję finansową gospodarstw w opinii badanych producentów rolnych

Źródło: Kisiel R., Babuchowska K., Marks-Bielska R. 2008. Wykorzystanie dopłat bezpośrednich przez rolników z województwa warmińsko-mazurskiego. Wyd. UWM w Olsztynie, s. 120.

Aż 1/4 respondentów stwierdziła, że mimo środków, jakie otrzymali z tytułu dopłat bezpośrednich kondycja finansowa ich gospodarstwa nie uległa zmianie. Większość rolników wpływ dopłat na sytuację finansową swojego gospodarstwa oceniała pozytywnie. Nieznaczną poprawę kondycji finansowej gospodarstwa dostrzegło aż 61,91%, natomiast zdecydowaną poprawę zauważyło – 12,15%.

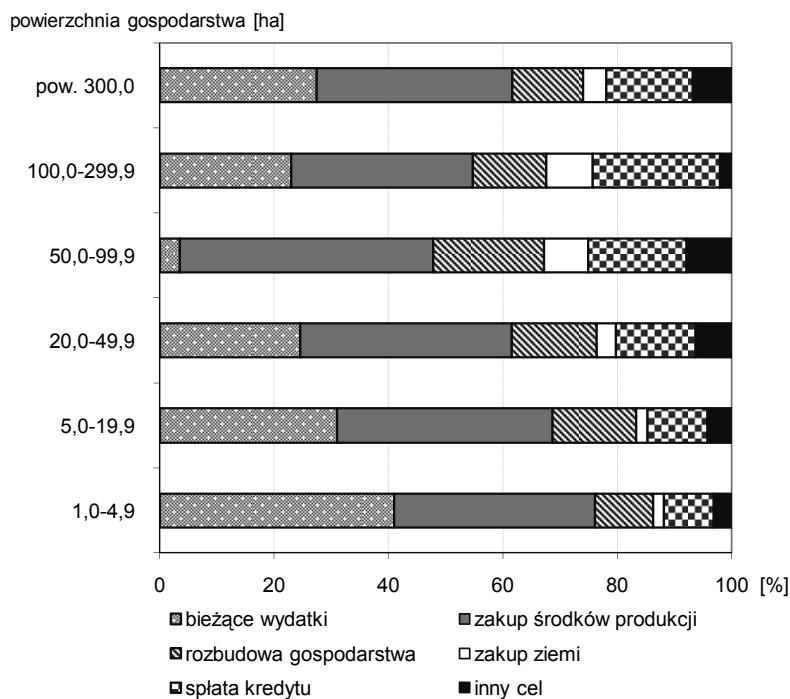
Badania ankietowe¹⁴ przeprowadzone w 2007 i 2008 r. w 50 gospodarstwach indywidualnych, o powierzchni do 100 ha, położonych w woj. dolnośląskim wykazały, że wg szacunków rolników, wpływy finansowe z tytułu dopłat u 90% ankietowanych zwiększyły ich dochody rolnicze o 10–20%. Bardziej szczegółowe analizy, oparte o dokładne zapisy rachunkowe FADN dowodzą, że w gospodarstwach o powierzchni ok. 10 ha UR dopłaty bezpośrednie powiększyły dochody

¹⁴Kutkowska B. 2008. Regionalne zróżnicowanie wykorzystania instrumentów wsparcia rolnictwa i obszarów wiejskich z uwzględnieniem ich zrównoważonego rozwoju. Referat wygłoszony na konferencji naukowej „Rola polityk wspólnotowych w ekonomiczno-społecznym rozwoju Polski i umacnianiu integracji europejskiej”. Katedra Polityki Agrarnej i Marketingu, WNE, SGGW, Warszawa, 13–14 listopada 2008 r. (w druku).

rolnicze w granicach 30%, w 30-hektarowych o ok. 40–50%, a w gospodarstwie o areale powyżej 50 ha UR o 50–60%.

Bez względu na wysokość płatności bezpośrednich, czy też formę ich naliczania, zasadniczym celem dopłat bezpośrednich jest zapewnienie odpowiedniego poziomu dochodów rolniczych. W związku z tym ta forma transferów do rolnictwa nie podlega rozliczeniom, czy weryfikacji ich przeznaczenia w gospodarstwie, a producenci rolni mogą nimi dowolnie dysponować¹⁵.

Z uwagi na fakt, że osoba składająca wniosek o płatności bezpośrednie nie deklaruje, na jaki cel przeznaczy pozyskane w ten sposób środki, interesujące było więc w jaki sposób wykorzystano pieniądze. Z badań własnych wynika, że zasadniczą część środków finansowych z dopłat bezpośrednich, zgodnie z deklaracją respondentów, zarówno w 2004 (tab. 4, rys. 2), jak i w 2005 r. (tab.



* badani rolnicy mieli możliwość zaznaczenia więcej niż jednej odpowiedzi

Rysunek 2

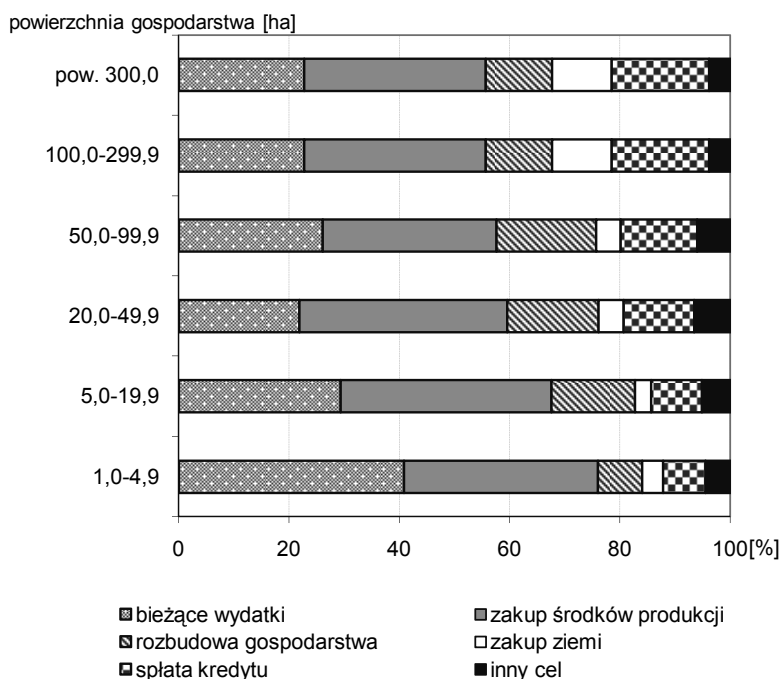
Wykorzystanie płatności bezpośrednich za 2004 r.

Źródło: Kisiel R., Babuchowska K., Marks-Bielska R. 2008. Wykorzystanie dopłat bezpośrednich przez rolników z województwa warmińsko-mazurskiego. Wyd. UWM w Olsztynie, s. 122.

¹⁵Czubak W. 2008. Rozdysponowanie dopłat bezpośrednich w gospodarstwach rolnych korzystających z funduszy UE w Wielkopolsce. Zagadnienia ekonomiki rolnej, nr 4 (317), s. 118.

4, rys. 3) przeznaczana była na zakup środków produkcji oraz na bieżące wydatki (utrzymanie rodziny, zakup dóbr konsumpcyjnych). W 2005 r. w stosunku do 2004 r. nieznacznie zmalała (o 0,69%) liczba badanych, którzy dopłaty bezpośrednio wydali na spłatę wcześniej zaciągniętego kredytu. W pozostałych wyodrębnionych grupach celów przeznaczenia analizowanych transferów finansowych odnotowano wzrost (tab. 5). Wśród innych przeznaczeń pozyskanych środków pieniężnych dominowały: finansowanie nauki dzieci, bądź wnuków, budowa oraz remont domu lub budynków gospodarczych, uruchamianie własnej działalności gospodarczej¹⁶.

W 2005 r. struktura wydatkowania środków finansowych uzyskanych przez gospodarstwa rolne z tytułu płatności bezpośrednich kształtowała się podobnie, jak w 2004 r. (rys. 3).



* badani rolnicy mieli możliwość zaznaczenia więcej niż jednej odpowiedzi

Rysunek 3

Wykorzystanie płatności bezpośrednich za 2005 r.

Źródło: Kisiel R., Babuchowska K., Marks-Bielska R. 2008. Wykorzystanie dopłat bezpośrednich przez rolników z województwa warmińsko-mazurskiego. Wyd. UWM w Olsztynie, s. 123.

¹⁶Kisiel R., Babuchowska K., Marks-Bielska R. 2008. Wykorzystanie, op.cit., s. 103.

Tabela 5

Cel na jaki przeznaczono dopłaty (%)

Lata \ Cel	Zakup środków produkcji	Bieżące wydatki	Rozbudowa gospodarstwa	Splata kredytu	Zakup ziemi	Inny
2004	64,66	51,72	24,08	20,27	4,93	8,16
2005	68,30	55,97	26,01	19,58	7,40	9,96

* badani rolnicy mieli możliwość zaznaczenia więcej niż jednej odpowiedzi

Źródło: Kisiel R., Babuchowska K., Marks-Bielska R. 2008. Wykorzystanie dopłat bezpośrednich przez rolników z województwa warmińsko-mazurskiego. Wyd. UWM w Olsztynie, s. 103.

W dalszym ciągu największa grupa ankietowanych zamierzała zakupić środki niezbędne do produkcji. Drugim istotnym kierunkiem rozdysponowania środków pozostały wydatki bieżące. Rozbudowę gospodarstwa, poprzez nowe inwestycje, planowało 1/4 badanych. Stosunkowo niski poziom inwestycji nie jest tylko wynikiem bierności badanych rolników, lecz przede wszystkim braku środków własnych na ten cel. Kredyty bankowe są zbyt wysoko oprocentowane, aby mogli sobie na nie pozwolić właściciele przeciętnych gospodarstw. W gospodarstwach (19,54%), gdzie już taki sposób zdobywania środków finansowych został wykorzystany, spłaty zaciągniętych kredytów dokonywano m.in. z pozyskanych środków unijnych. Może to z kolei przyczynić się do szybszego uregulowania zobowiązań wobec banku i umożliwić podjęcie ponownych inwestycji.

Z badań¹⁷ przeprowadzonych w 2007 r. w 292 gospodarstwach rolnych w woj. wielkopolskim wynika, że ok. 97% środków z dopłat bezpośrednich, rolnicy przeznaczali na cele produkcyjne, dominowały w tym wydatki na cele bieżącej produkcji rolnej (bez spłaty kredytu, na te cele rolnicy przeznaczali ok. 72% dopłat bezpośrednich). Większość gospodarzy rozdysponowała dopłaty bezpośrednio wielokierunkowo, a 13% przeznaczyło je na jeden cel. Największy udział w rozdysponowaniu płatności miały wydatki na nawozy mineralne (aż 86% badanych rolników przeznaczyło na ten cel całość lub część dopłat, a wartość dopłat skierowana na zakup nawozów stanowiła 1/3 ogólnej sumy dopłat).

Udział i wartość dopłat przeznaczonych na: nawozy, pasze, paliwo i środki ochrony roślin dowodzą, że w badanych gospodarstwach rolnych, płatności bezpośrednio nie stanowiły znaczącego źródła finansowania inwestycji. Jeżeli natomiast gospodarstwa w ogóle decydowały się na przeznaczenie dopłat na środki trwałe, to kierowały na ten cel duże kwoty (średnia wartość dopłat przeznaczanych na modernizację wynosiła ok. 10 tys. zł).

¹⁷Czubak W. 2008. Rozdysponowanie ..., op.cit., s. 123, 126, Poczta W. 2008. Rolnictwo..., op.cit., s. 39-40.

Dopłaty bezpośrednie traktowane są jako źródło finansowania działalności produkcyjnej. Dowodzi tego fakt, że grupa badanych rolników, którzy uzyskane dopłaty przeznaczyli na działania nie związane z produkcją była mała, bowiem wg deklaracji respondentów ok. 3% z nich wydało otrzymane z ARiMR środki na konsumpcję. Wartość dopłat przeznaczonych na wydatki pozarolnicze stanowiła niewielką część łącznej kwoty wsparcia¹⁸.

Badania ankietowe¹⁹, przeprowadzone na przełomie 2008 i 2009 r., którymi objęto 70 rolników z gminy Baranowo (woj. mazowieckie, powiat ostrołęcki), dotyczące m.in. kierunków wykorzystania dopłat bezpośrednich za 2006 i 2007 r. przez rolników wykazały również, że dominujący odsetek z nich (51,43% w 2006 r. i 60,00% w 2007 r.) przeznaczał największe uzyskane z dopłat sumy na bieżące wydatki. W 2007 r., w porównaniu z 2006 r. odnotowano również spadek zainteresowania zakupem ziemi (odpowiednio 21,43% i 12,86% badanych rolników lokowało pozyskane środki finansowe z dopłat obszarowych na ten cel). Taki stan rzeczy mógł być spowodowany m.in. dynamicznym wzrostem cen ziemi rolniczej, co osłabiło popyt na ten zasób.

W świetle przytaczanych wyników badań, kierunki rozdysponowania dopłat bezpośrednich przez rolników, którzy je otrzymują zależą od wielkości pozyskanej sumy, a ta jest determinowana przede wszystkim powierzchnią gospodarstw rolnych. Na bieżące wydatki całość uzyskanych środków przeznaczana jest w gospodarstwach o najmniejszych dochodach z tytułu płatności bezpośrednich (do 5 tys. zł). Gdy gospodarstwo jest większe, wtedy jego właściciel pozyskuje wyższe sumy, które w mniejszym stopniu wydaje na bieżące wydatki. Znaczna część środków finansowych jest w takich gospodarstwach przeznaczana na inwestycje oraz na spłatę zaciągniętych kredytów.

Podsumowanie

Nie ulega wątpliwości, że płatności bezpośrednie są ważnym instrumentem pomocy, wspierającym rolnictwo w ramach I filaru WPR. Z założenia, umożliwiają one zwiększenie dochodu rolnika bez konieczności zwiększania cen produktów rolniczych. W pierwszych 5 latach członkowskiego w UE, polscy rolnicy uzyskali wsparcie, w postaci płatności bezpośrednich w wysokości ponad 37 mld zł.

¹⁸Czubak W. 2008. Rozdysponowanie ..., op.cit., s. 126.

¹⁹Kutryb T. 2009. Wykorzystanie dopłat bezpośrednich na przykładzie gminy Baranowo. Praca licencjacka przygotowana w Katedrze Polityki Gospodarczej i Regionalnej, Wydział Nauk Ekonomicznych, UWM w Olsztynie. Promotor – R. Marks-Bielska.

Na podstawie wyników badań empirycznych przeprowadzonych wśród rolników w woj. warmińsko-mazurskim stwierdzono, że producenci rolni przeznaczali środki uzyskane z tytułu dopłat bezpośrednich głównie na wydatki bieżące oraz zakup środków obrotowych do produkcji (m.in. materiał siewny, paliwo, nawozy). Znacznie mniejsze kwoty trafiły natomiast na wydatki inwestycyjne i rozwój gospodarstw. Podobne rezultaty uzyskał m.in. Czubak, przeprowadzając w 2007 r. badania ankietowe dotyczące rozdysponowania dopłat bezpośrednich w Wielkopolsce.

Wyniki badań własnych dowiodły, że dopłaty bezpośrednie nie były przez rolników oceniane jako znaczące wsparcie finansowe ich gospodarstwa. Najczęściej (61,91%) rolnicy wskazywali, że ten instrument wpłynął nieznacznie na poprawę kondycji finansowej ich gospodarstwa. Pieniądze, które przekazano na konta rolników zostały wykorzystane głównie na zakup środków produkcji (68,30% – w 2005 r.). Stosunkowo wysoki był odsetek osób (55,97%), które przeznaczyły otrzymane fundusze na pokrycie bieżących wydatków.

Nie dostrzeżono istotnych różnic w sposobie wykorzystania dopłat bezpośrednich w roku 2004 i 2005. Rozbieżności dało się jednak zauważyć uwzględniając wielkość gospodarstwa. W gospodarstwach małych (1,0–4,9 ha) stosunkowo najwięcej przeznaczono na wydatki bieżące zarówno w 2004 (41,01%), jak i w 2005 r. (40,88%). Na zakup środków produkcji najwięcej w 2004 r. przeznaczyły gospodarstwa o powierzchni 50,0–99,9 ha (44,34%), z kolei w 2005 r. gospodarstwa mniejsze – 5,0–19,9 ha (38,17%). W rozbudowę gospodarstwa najczęściej inwestowano w gospodarstwach o wielkości 50,0–99,9 ha. W 2004 r. było to 19,39% wydatków, natomiast w 2005 r. – 16,63%. Na sfinansowanie zakupu ziemi, z pieniędzy uzyskanych w formie dopłat, najczęściej zdecydowano się w gospodarstwach dużych, tj. o powierzchni 100,00–299,9 ha, w 2004 r. przeznaczono na ten cel 8,11%, a w 2005 r. 10,76% uzyskanych środków. Zarówno dla gospodarstw dużych, jak i tych największych (pow. 300 ha) charakterystyczne było przeznaczenie znaczących kwot (17,72%) z sumy, którą otrzymano w formie dopłat na spłatę zaciągniętych kredytów.

Literatura

- BARTKIEWICZ H. 2005. Wsparcie polskiego rolnictwa i obszarów wiejskich w ramach Wspólnej Polityki Rolnej po akcesji z Unią Europejską. W: Agrobiznes 2005. Zmiany w agrobiznesie po przystąpieniu Polski do Unii Europejskiej. Red. S. Urban. Prace Naukowe Akademii Ekonomicznej we Wrocławiu, T. 1, nr 1070: 38–43.
- CZUBAK W. 2008. Rozdysponowanie dopłat bezpośrednich w gospodarstwach rolnych korzystających z funduszy UE w Wielkopolsce. Zagadnienia ekonomiki rolnej, nr 4 (317): 118–127.

- CZYŻEWSKI A., KUŁYK P. 2008. Płatności bezpośrednie a interesy polskiego rolnictwa. *Problemy Rolnictwa Światowego. Zeszyty Naukowe Szkoły Głównej Gospodarstwa Wiejskiego w Warszawie*, T. 4 (XIX): 115–124.
- KISIEL R., BABUCHOWSKA K., MARKS-BIELSKA R. 2008. Wykorzystanie dopłat bezpośrednich przez rolników z województwa warmińsko-mazurskiego. *Wyd. UWM w Olsztynie*.
- KUTKOWSKA B. 2008. Regionalne zróżnicowanie wykorzystania instrumentów wsparcia rolnictwa i obszarów wiejskich z uwzględnieniem ich zrównoważonego rozwoju. Referat wygłoszony na konferencji naukowej „Rola polityk wspólnotowych w ekonomiczno-społecznym rozwoju Polski i umacnianiu integracji europejskiej”. Katedra Polityki Agrarnej i Marketingu, WNE, SGGW, Warszawa, 13–14 listopada 2008 r. (w druku).
- KUTRYB T. 2009. Wykorzystanie dopłat bezpośrednich na przykładzie gminy Baranowo. Praca licencjacka przygotowana w Katedrze Polityki Gospodarczej i Regionalnej, Wydział Nauk Ekonomicznych, kierunek ekonomia, UWM w Olsztynie. Promotor – R. Marks-Bielska.
- POCZTA W. 2008. Rolnictwo. W: *Polska wieś 2008. Raport o stanie wsi*. FDPA, Warszawa: 27–45.
- WAWRZY尼亚K B., ZAJDEL K. 2007. Analiza płatności obszarowych w rolnictwie polskim w latach 2004–2006. *Zagadnienia Doradztwa Rolniczego*, nr 1: 44–56.
- WĄS A. 2004. Znaczenie dopłat bezpośrednich i płatności ONW w kształtowaniu wyników finansowych w warunkach różnych scenariuszy rynkowych i wariantów organizacji gospodarstw rolniczych. *Roczniki Nauk Rolniczych, Seria G*, T. 91, Z. 2: 16–27.
- WILKIN J. 2009. *Ekonomia polityczna reform Wspólnej Polityki Rolnej*. Gospodarka Narodowa. Wyd. SGH, nr 1–2 (209–210): 1–25.
- WOJTASIK B. 2006. Dopłaty bezpośrednie – nowy instrument finansowy w rolnictwie. *Zagadnienia Doradztwa Rolniczego*, nr 2: 89–97.
- ZAWOJSKA A. 2006. Społeczno-ekonomiczne aspekty dopłat bezpośrednich w UE. *Roczniki Naukowe SERiA*, t. VIII, z. 4: 400–404.
- ZAWOJSKA A. 2008. Wpływ kursu walutowego na poziom wsparcia producentów rolnych na przykładzie Polski. *Roczniki Naukowe SERiA*, t. X, z. 1: 497–502.

Farmers' income support in the form of direct subsidies

Abstract

The paper is devoted to the application one of the Common Agricultural Policy instruments – the direct subsidies. The considerations were based on the available data of Agency for Restructuring and Modernization of Agriculture, other authors' and own empirical studies conducted in Warmia and Mazury voivodeship among 4095 users of agricultural farms. According to the declarations of farmers covered the majority of them use the funds obtained from direct subsidies

for purchase of the means of production (64,66% in 2004; 68,30% in 2005) and current expenditures (51,72% in 2004; 55,97% in 2005). The positive fact is that an increasing number of individuals invest in development of farms (24,08% in 2004; 26,01% in 2005) and allocate awarded funds to purchase of land (4,93% in 2004; 7,40% in 2005), which is an important symptom of development oriented behavior of farmers. It indicates the intentions of continued farming supported in numerous cases by financial potential and adequate education.