

Agnieszka Biernat-Jarka, Anna Byczek

Katedra Polityki Europejskiej, Finansów Publicznych i Marketingu
Szkoła Główna Gospodarstwa Wiejskiego w Warszawie

Znaczenie płatności bezpośrednich w funkcjonowaniu wybranych gospodarstw województwa mazowieckiego

Wstęp

Płatności bezpośrednie stanowią obecnie najważniejsze źródło wsparcia dochodów rolniczych. Wprowadzone w latach 90. w państwach Unii Europejskiej, są stosowane do dnia dzisiejszego. Systemy płatności bezpośrednich są jednak zróżnicowane w poszczególnych państwach członkowskich: od systemu jednolitej płatności na gospodarstwo (SPS) w starych państwach UE oraz na Malcie i w Słowenii po jednolitą płatność obszarową (SAPS) w nowych państwach członkowskich. System jednolitej płatności na gospodarstwo w większości państw Wspólnoty ma charakter historyczny, tzn. jej wysokość była wyliczana na podstawie płatności otrzymywanych przez gospodarstwo w latach 2000–2002. Model taki stosują np. Francja, Grecja, Hiszpania, Holandia czy Irlandia. Polska, podobnie jak większość nowych państw członkowskich, stosuje system jednolitej płatności obszarowej, gdzie podstawą jej wyliczania jest powierzchnia gruntów rolnych, utrzymywanych w dobrej kulturze rolnej. Poza płatnością podstawową obowiązuje płatność uzupełniająca, której wysokość uzależniona jest od rodzaju produkcji. W 2008 r. wydatki na SPS i SAPS stanowiły 75% ogólnego budżetu UE przeznaczonego na rolnictwo. Należy jednak pamiętać, iż dodatkowo w przypadku jednolitej płatności obszarowej część uzupełniająca jest finansowana z budżetów krajów członkowskich Wspólnoty.

Metoda badań i źródła materiałów

Celem artykułu jest przedstawienie poziomu wykorzystania płatności bezpośrednich w wybranych gospodarstwach województwa mazowieckiego. Badania empiryczne zostały przeprowadzone w 2009 r. na grupie 65 rolników. Celowo wytypowani właściciele gospodarstw rolnych wypełniali kwestionariusz ankiety,

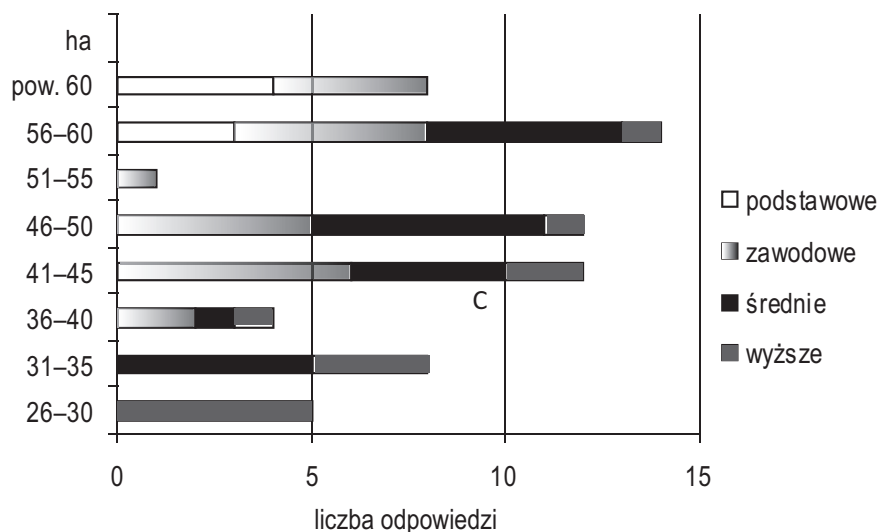
odpowiadając na pytania zamknięte i otwarte. W badaniu brali udział wyłącznie rolnicy będący beneficjentami płatności bezpośrednich do gruntów rolnych – było to jedyne kryterium ograniczające dobór badanej próby.

Do badań wykorzystano kwestionariusz ankiety, który obejmował 41 pytań. Pytania dotyczyły charakterystyki gospodarstw, a także cech demograficznych respondentów. Respondenci odpowiadali na pytania dotyczące zadowolenia z przystąpienia Polski do UE, sposobu wykorzystania płatności bezpośrednich, wpływu dopłat bezpośrednich na kondycję finansową gospodarstw.

Charakterystyka respondentów

Wśród 65 respondentów, którzy wzięli udział w badaniu uczestniczyło 10 kobiet i 55 mężczyzn. Najmłodszy ankietowany miał 26 lat, najstarszy 77. Największa grupa ankietowanych zawierała się w przedziale wiekowym 56–60 lat (14 osób). Stosunkowo niewielki odsetek stanowili ludzie młodzi (8% – 5 respondentów).

Beneficjentów płatności bezpośrednich charakteryzował różny poziom wykształcenia (rys. 1). Najwięcej ankietowanych (37%) legitymowało się wykształceniem zawodowym, najczęściej rolniczym. Ponad 87% ankietowanych



Rysunek 1

Struktura wykształcenia respondentów według wieku

Źródło: Badania własne.

z wykształceniem zawodowym prowadziło gospodarstwa rolne do 20 ha. Z kolei wykształcenie wyższe dominowało wśród osób posiadających gospodarstwa większe obszarowo. Około 70% ankietowanych z wyższym wykształceniem prowadziło gospodarstwa powyżej 20 ha. Są to najczęściej ludzie młodzi, do 30. roku życia.

Kolejna cecha różnicująca badane gospodarstwa to okres prowadzenia działalności rolniczej. Wiek ankietowanych w dużym stopniu przekładał się na długość pracy w gospodarstwie. Największa liczba osób prowadziła gospodarstwa rolne średnio 30 lat. Są to osoby w wieku 55–60 lat. Najmniej wskazań (4) dotyczyło okresu do 5 lat.

Charakterystyka badanych gospodarstw

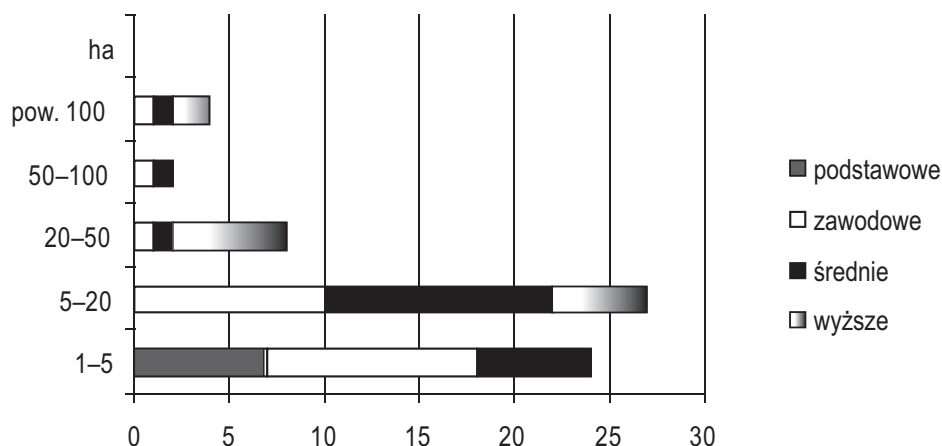
Jak wynika z przeprowadzonego badania, około 80% badanych gospodarstw rolnych posiadało powierzchnię do 20 ha. Przekłada się to na sytuację występującą w całym województwie. Jak zaznaczali ankietowani, gdyby badanie przeprowadzono przed integracją z UE, to struktura gospodarstw według grup obszarowych kształtowałaby się nieco inaczej. Znacznie więcej byłoby gospodarstw do 5 ha. Jednak z uwagi na fakt zainteresowania starszych rolników rentami strukturalnymi czy sprzedażą ziemi oraz z uwagi na nieopłacalność gospodarowania spadła liczba mniejszych gospodarstw. Przeprowadzone badania potwierdzają wyniki uzyskane przez Chmielewską, która także odnotowała najwyższe tempo spadku liczby gospodarstw w grupie 1–2 ha¹.

Jedynie w gospodarstwach do 5 ha powierzchni (rys. 2) występowały rolnicy legitymujący się podstawowym wykształceniem. Przekłada się to na sposób gospodarowania oraz przeznaczanie produkcji rolnej na cele konsumpcyjne. Udział ankietowanych z wyższym wykształceniem odnotowano w gospodarstwach większych, w których trend powiększania powierzchni UR był bardzo wyraźny. Wynika to z większej świadomości rolników dotyczącej potrzeby rozwoju oraz korzystania z pomocy funduszy unijnych.

Charakterystyka kierunku produkcji, opracowana na podstawie odpowiedzi udzielonych przez respondentów, potwierdza ogólne tendencje dotyczące gospodarstw rolnych województwa mazowieckiego.

Z informacji uzyskanych od respondentów wynika, że w powiatach biłobrzeskim, grójeckim i radomskim przeważała uprawa roślin sadowniczych,

¹ Chmielewska B. 2009: Strategia rozwoju rolnictwa, gospodarstw rolnych oraz obszarów wiejskich na przykładzie województwa mazowieckiego. Synteza wyników badań prowadzonych w okresie 2005–2009. IERiGŻ, Warszawa.



Rysunek 2

Struktura wykształcenia beneficjentów według powierzchni gospodarstw

Źródło: Badania własne.

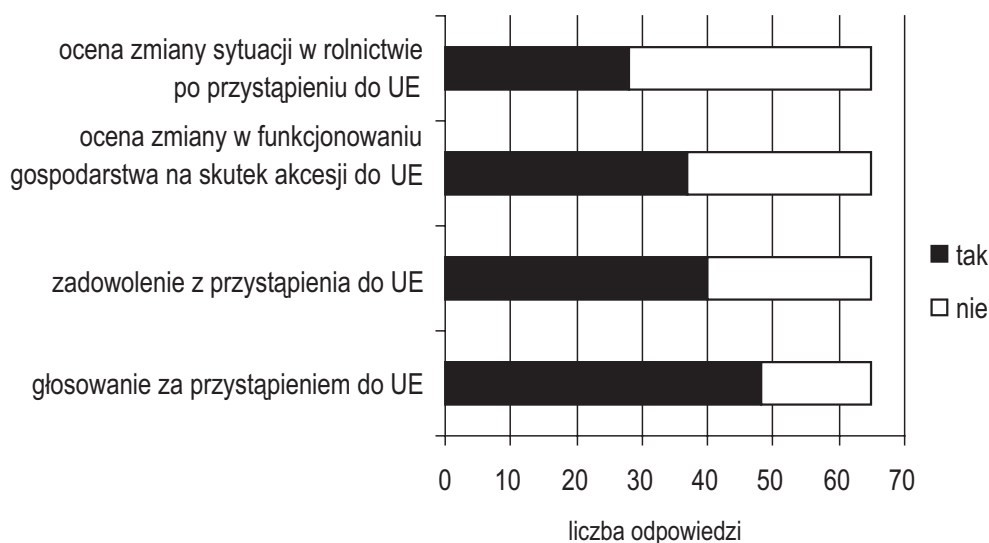
w powiatach wschodnich – chów bydła, a w pozostałej części województwa dominują rośliny uprawne. Należy zaznaczyć, iż niektórzy ankietowani wskazywali dwie odpowiedzi z uwagi na to, że produkcja zwierzęca była łączona z produkcją roślinną. Osiemdziesiąt procent respondentów prowadziło produkcję roślinną. W grupie tych osób znajdowali się rolnicy (40%), którzy dodatkowo prowadzili chów zwierząt. Ankietowani, którzy prowadzili chów bydła mlecznego i opasowego, deklarowali, że mają zamiar powiększyć stado podstawowe. Za przyczynę podawali dążenie do zwiększenia dochodu z tego rodzaju działalności. Potwierdzają to badania dochodów rolników prowadzone w 2008 r., które wskazują na ich wzrost, w przeliczeniu na 1 ha UR, o 38% w przypadku bydła mlecznego i 34,5% w przypadku pozostałych gospodarstw utrzymujących zwierzęta trawożerne, w porównaniu z 2004 r.². Na uprawy ogrodnicze/sady wskazało 13,9% producentów. Sadownictwo wykazuje wyłącznie towarowy charakter. Jak zaznaczyli ankietowani, łatwość sprzedaży produktów oraz możliwość uzyskania dopłat uzupełniających do owoców miękkich prowadziła do większego zainteresowania tą grupą upraw. Na uwagę zasługuje fakt, że jedynie ten typ gospodarstw charakteryzował się niższym poziomem dochodu na 1 ha w 2008 r. w odniesieniu do 2004 r. [Zegar 2009]. Ankietowani jednak są zadowoleni i w najbliższym okresie nie zamierzają zakończyć działalności rolniczej.

² Zegar J.S. 2009: Sytuacja ekonomiczna polskiego rolnictwa po akcesji do Unii Europejskiej. IERiGŻ, Warszawa.

Opinie rolników na temat integracji z UE

Proces integracji Polski z UE niejednokrotnie budził skrajne emocje wśród producentów rolnych. Wielu z nich uważało, iż integracja spowoduje wzrost cen środków do produkcji rolnej i wzrost konkurencyjności, zwłaszcza ze strony producentów z krajów UE-15. Jednak byli także i tacy, którzy upatrywali w członkostwie szansę na rozwój dzięki możliwościom skorzystania z funduszy unijnych (rys. 3).

Wśród ankietowanych 73,8% opowiadało się za przystąpieniem Polski do UE. Jednak grupa entuzjastów, oceniających z perspektywy czasu skutki wynikające z integracji, zmalała. Zadowolonych jest 61,5% respondentów. Wynika to z możliwości otrzymania płatności bezpośrednich oraz istnienia innych form dofinansowania, które dają możliwość rozwoju i modernizacji gospodarstw. Zadowolenie z przystąpienia do UE wynika również z łatwiejszego dostępu do nowych technologii czy poprawy poziomu życia. Niezadowolenia upatruje się natomiast w nadmiernej biurokracji. Około 17% respondentów opowiadających się wcześniej za przystąpieniem Polski do UE wykazało rozczarowanie. Respondenci uważali, iż środki finansowe, jakie otrzymują, powinny być znacznie wyższe, a procesy dostosowujące polskie rolnictwo do standardów Wspólnoty mniej skomplikowane i mniej kosztowne. Na szczególną uwagę zasługuje fakt

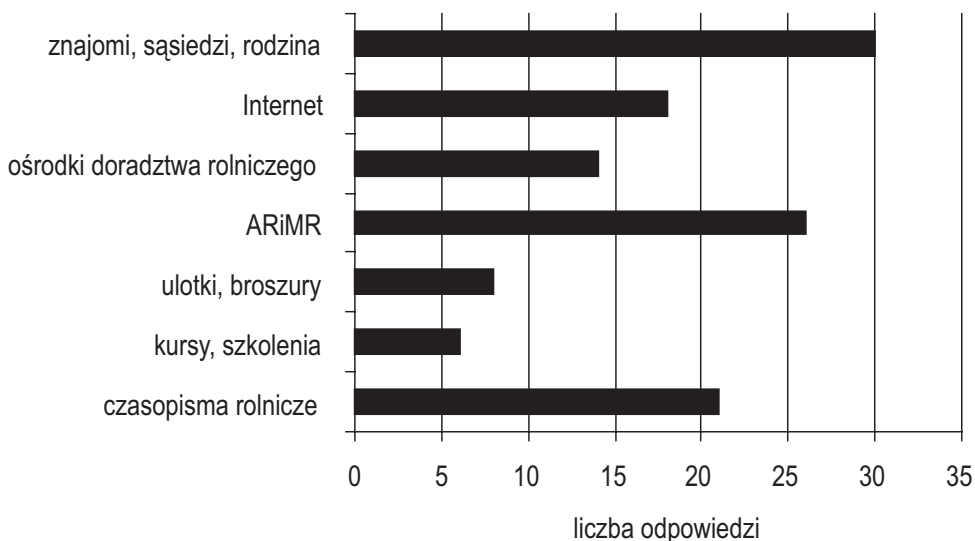


Rysunek 3
Opinie ankietowanych na temat UE
Źródło: Badania własne.

zróźnicowania wysokości otrzymywanych płatności bezpośrednich w Polsce i w innych krajach Wspólnoty.

Kolejnym zagadnieniem poruszonym w kwestionariuszu było zagadnienie dotyczące wiedzy i informacji, jaką rolnicy powinni posiadać korzystając ze środków unijnych. Często przy wypełnianiu wniosków o płatności czy inne programy wspierające modernizację gospodarstw pojawiały się wątpliwości i pytania.

Jak wskazali ankietowani, wiadomości o dopłatach bezpośrednich uzyskiwali głównie ze strony rodziny i sąsiadów (rys. 4). Odpowiedź taką uzyskiwano głównie od osób starszych, które posiadały niewielkie gospodarstwa rolne. Producenci, dla których dopłaty bezpośrednie były ważnym źródłem dochodu, informacje o nich uzyskiwali głównie w oddziałach regionalnych ARiMR, placówkach ośrodków doradztwa rolniczego, a także ze stron internetowych. Wśród ankietowanych jedynie 6 osób skorzystało ze szkoleń. Wszyscy zgodnie twierdzą, że gdyby była możliwość uczestniczenia w kursach, to chętnie z takiej formy by skorzystali. Z przeprowadzonych badań wynika, iż 16% respondentów uważało, że dostępność informacji na temat rodzajów płatności czy warunków ubiegania się o nie jest niewystarczająca. Respondenci twierdzili, że to pracownicy ARiMR powinni informować producentów o zmianach wprowadzanych w płatnościach czy sposobach wypełniania wniosków. Pozostała część ankietowanych twierdziła, że dostępność informacji była wystarczająca (47,6%), dobra (29%) i bardzo



Rysunek 4

Źródła informacji o dopłatach bezpośrednich (producenci rolni mogli zaznaczyć kilka odpowiedzi)

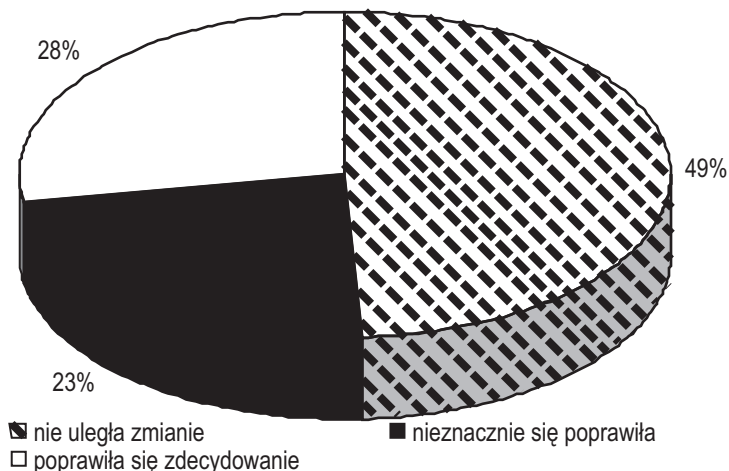
Źródło: Badania własne.

dobra (7,4%). Wypełnienie wniosku o płatności przysporzyło jednak kłopotów znacznej grupie beneficjentów. Wielkość gospodarstwa oraz wykształcenie nie miały wpływu na sposób wypełnienia wniosku.

Formy wykorzystania płatności bezpośrednich

Płatności bezpośrednie są jednym ze źródeł dochodu w polskim rolnictwie³. Przekonali się o tym producenci rolni z województwa mazowieckiego. Świadczy o tym liczba wniosków złożonych o przyznanie płatności. W 2005 r. zanotowano wzrost zainteresowania płatnościami o 7,5% w porównaniu z 2004 r. Nie ulega wątpliwości, że pieniądze pochodzące z dopłat bezpośrednich wspierają finansowo gospodarstwa rolne proporcjonalnie do ich powierzchni. Jak wynika z przeprowadzonych badań, beneficjenci różnie oceniali wpływ dopłat na kondycję finansową gospodarstwa (rys. 5).

Okolo 50% ankietowanych stwierdziło, że ich sytuacja ekonomiczna po wstąpieniu Polski do Unii Europejskiej nie uległa zmianie. Wynika to z faktu, że w badaniu wzięły udział w większości osoby, których powierzchnia gospodar-

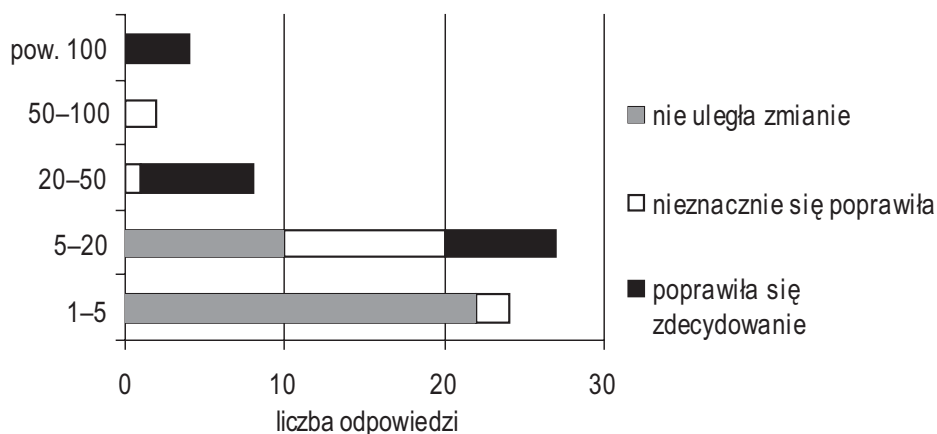


Rysunek 5

Wpływ dopłat bezpośrednich na kondycję finansową gospodarstw (w %)

Źródło: Badania własne.

³ Chećko M., Grochowska R. 2007: Rolnictwo [w:] Trzy lata członkostwa Polski w Unii Europejskiej. Bilans korzyści i kosztów społeczno-gospodarczych związanych z członkostwem w Unii Europejskiej – Polska na tle regionu. UKIE, Warszawa.



Rysunek 6

Ocena wpływu dopłat bezpośrednich na kondycję finansową w zależności od powierzchni badanych gospodarstw

Źródło: Badania własne.

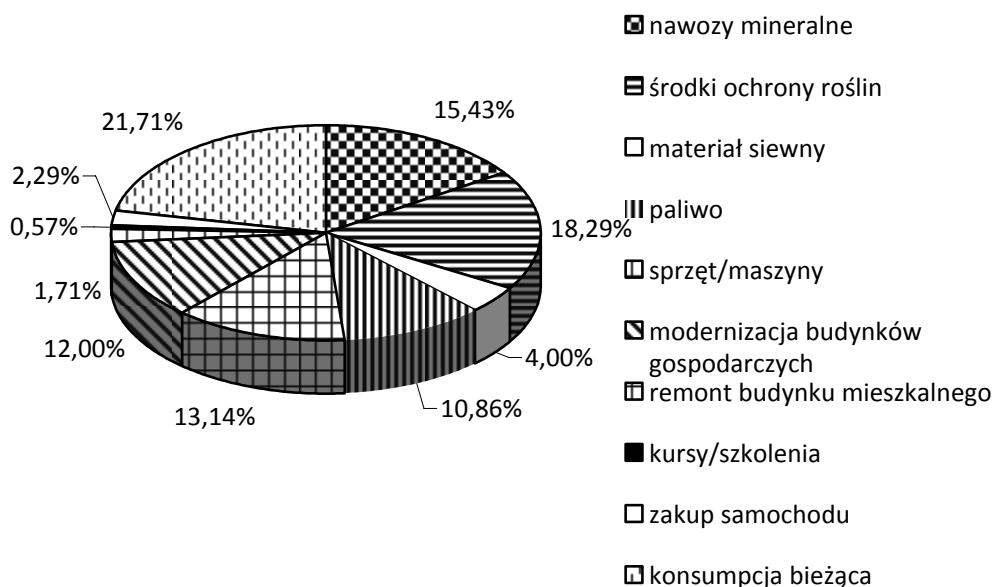
stwa nie przekraczała 20 ha. Nieznaczną poprawę kondycji finansowej gospodarstwa zauważyło 23% respondentów, a zdecydowaną poprawę stwierdziło 28% badanych (rys. 6).

Jak wynika z przeprowadzonych badań, prawie 92% ankietowanych z grupy 1–5 ha powierzchni UR odpowiedziało, że sytuacja finansowa nie uległa zmianie. Poprawę kondycji finansowej dostrzegła dopiero grupa ankietowanych z przedziału 5–20 ha i więcej. Beneficjenci zgodnie twierdzili, że im większy areal upraw, tym większe zadowolenie z poprawy funkcjonowania gospodarstwa, bo wyższy poziom osiągniętych płatności bezpośrednich.

Udział dopłat bezpośrednich w dochodzie rolniczym z gospodarstwa rolnego kształtuje się w zależności od wielkości powierzchni UR. Z badań Goraja wynika, iż w 2008 r. w gospodarstwach 1–5 ha udział ten kształtował się na poziomie 3,2%. Udział ten wzrasta wraz ze zmianą obszaru i dla gospodarstw 5–20 ha wynosił średnio 41,7% a dla powierzchni 20–50 ha kształtował się na poziomie 45,5%. Gospodarstwa powyżej 50 ha wykazały udział dopłat bezpośrednich w dochodzie na poziomie 59%⁴.

Badania opublikowane przez Goraja znajdują potwierdzenie w badaniach przeprowadzonych na wybranej grupie gospodarstw z województwa mazowieckiego. Producenci o areale upraw do 5 ha nie wskazali na odczuwalny wzrost dochodów po wstąpieniu do UE. Około 93% z tej grupy odpowiedziało, że sy-

⁴ Zegar J.S. 2009: Sytuacja ekonomiczna polskiego rolnictwa po akcesji do Unii Europejskiej. IERiGŻ, Warszawa.



Rysunek 7

Struktura wykorzystania płatności bezpośrednich

Źródło: Badania własne.

tuacja finansowa nie uległa zmianie. Inaczej jest wśród gospodarstw większych, o powierzchni powyżej 20 ha. Ankietowani są usatysfakcjonowani dopłatami bezpośrednimi, które w znaczącym stopniu wpłynęły na ich dochód, a co za tym idzie inwestycje, które chętnie realizują.

Istotnym aspektem jest możliwość ekonomicznego rozwoju gospodarstw rolnych przez wykorzystanie otrzymanych środków finansowych. Na rysunku 7 przedstawiono formy wykorzystania płatności bezpośrednich.

Przeprowadzone badania pokazują, że konsumpcja bieżąca pochłania największą część dopłat. Zwłaszcza właściciele małych gospodarstw przeznaczają płatności na zakup dóbr materialnych i konsumpcyjnych, które w żadnym stopniu nie są związane z produkcją rolniczą. Wysoki odsetek ankietowanych przeznaczył środki z płatności bezpośrednich na nawozy mineralne, środki ochrony roślin, paliwo oraz sprzęt rolniczy. Jak podkreślali beneficjenci, struktura wydatków dopłat nie uległa większej zmianie od 4–5 lat. Początkowo, po wstąpieniu do UE, ankietowani gromadzili środki pieniężne niezbędne do przeprowadzenia inwestycji. Przeważały inwestycje realizowane przez większe gospodarstwa, powyżej 50 ha. Niewielki poziom inwestycji wśród małych producentów nie wynikał z bierności tej grupy. Powodem był raczej brak środków własnych na ten cel. Brak środków pieniężnych powiązany był również z ograniczonym dostępem do

Tabela 1

Współczynniki korelacji pomiędzy powierzchnią gospodarstwa a wybranymi zmiennymi

Wyszczególnienie	Wydatki na:						
	nawozy	środki ochrony roślin	materiał siewny	paliwo	maszyny rolnicze	modernizacja budynków rolniczych	konsumpcja bieżąca
Powierzchnia gospodarstwa							
Współczynnik korelacji	0,437	0,298	0,188	0,290	0,466	0,358	-0,528

Źródło: Opracowanie własne.

korzystania z innych form pomocy unijnej. Wymagał on bowiem początkowego (100%) wkładu własnego, na inwestycję. Dopiero po jej zrealizowaniu mógł nastąpić zwrot części poniesionych kosztów.

Wśród ankietowanych objętych badaniem można dostrzec wyraźne zróżnicowanie w wydatkowaniu płatności w zależności od wielkości gospodarstwa. Aby pokazać zależności między wybranymi zmiennymi, przeprowadzono analizę korelacji między powierzchnią gospodarstwa a wydatkami poniesionymi na konsumpcję i inwestycje (tab. 1).

Analizując dane z tabeli 1 można zauważyć dodatnią korelację między powierzchnią prowadzonego gospodarstwa a wydatkami poniesionymi na wszelkiego rodzaju środki do produkcji oraz inwestycje. Oznacza to, że im większa powierzchnia prowadzonego gospodarstwa, tym więcej pieniędzy z płatności przeznaczano na nawozy, środki ochrony roślin, materiał siewny, maszyny, sprzęt rolniczy czy modernizację budynków rolniczych. Najsilniejszy związek występuje między powierzchnią gospodarstwa a wydatkami poniesionymi na zakup maszyn oraz sprzętu rolniczego i wynosi 0,466.

Odwrotna sytuacja występuje w przypadku współczynnika korelacji obliczonego dla powierzchni gospodarstwa i konsumpcji bieżącej. W tym przypadku wartość współczynnika wynosi -0,528. Korelacja ujemna między wybranymi zmiennymi oznacza, że im większe gospodarstwo, tym mniejsze wydatki z płatności bezpośrednich przeznaczone na konsumpcję bieżącą. Można zatem stwierdzić, iż sposób wykorzystania płatności bezpośrednich zależy od wielkości prowadzonego gospodarstwa.

Podsumowanie

Przystąpienie Polski do UE, jak pokazują przeprowadzone badania, w znacznym stopniu przyczyniło się do poprawy warunków gospodarowania. Dotyczy to zwłaszcza dużych gospodarstw rolnych. Producenci uzyskali możliwość ko-

rzystania z wielu programów i działań mających na celu poprawę warunków gospodarowania, rozwój i modernizację gospodarstw. Wyniki badań przeprowadzonych wśród wybranych rolników województwa mazowieckiego wykazały, iż poziom wykorzystania płatności bezpośrednich uzależniony był w dużym stopniu od wielkości gospodarstw. Gospodarstwa mniejsze (do 10 ha) przeznaczały środki uzyskane z dopłat bezpośrednich w zdecydowanej mierze na konsumpcję bieżącą. Gospodarstwa, których powierzchnia użytków rolnych przekraczała 10 ha, częściej wykorzystywały płatności obszarowe na zakup środków obrotowych bądź sfinansowanie inwestycji. Stwierdzono także, iż w analizowanej grupie gospodarstw dopłaty bezpośrednie wpływały na ich sytuację ekonomiczną. Dotyczyło to w szczególności grupy gospodarstw obszarowo większych, powyżej 20 ha.

Literatura

- CHMIELEWSKA B. 2009: Strategia rozwoju rolnictwa, gospodarstw rolnych oraz obszarów wiejskich na przykładzie województwa mazowieckiego. Synteza wyników badań prowadzonych w okresie 2005–2009. IERiGŻ, Warszawa.
- CHEĆKO M., GROCHOWSKA R. 2007: Rolnictwo. [w:] Trzy lata członkostwa Polski w Unii Europejskiej. Bilans korzyści i kosztów społeczno-gospodarczych związanych z członkostwem w Unii Europejskiej – Polska na tle regionu. UKiE, Warszawa.
- ZEGAR J.S. 2009: Sytuacja ekonomiczna polskiego rolnictwa po akcesji do Unii Europejskiej. IERiGŻ, Warszawa.
- MICHNA W. 2008: Raport o wpływie Wspólnej Polityki Rolnej na tendencję polaryzacji gospodarstw rolnych w ramach poszczególnych regionów kraju. IERiGŻ, Warszawa.

Meaning of direct payments in functioning of agricultural farms in Mazovia region

Abstract

The paper aims to present the meaning of direct payments in agricultural farms in Mazovia region. Empirical studies have been carried out in the group of 65 farmers. Most respondents (37%) shown vocational education, mostly agricultural. About 87% of respondents with vocational education led to the farms of 20 ha. In turn, higher education predominated among those with higher household spectrum.

Producers of the area of 5 hectares, said that their financial situation after the EU integration has not changed. A different situation has been observed among larger farms, with an area exceeding 20 hectares. The way of use of direct payments was dependent on the surface of the farm. Owners of small farms spent more of payments on current consumption, while the larger the households' size (> 10 ha) the more often they have used it for the current assets or fund investments.