

Tomasz Rokicki

Katedra Ekonomiki i Organizacji Przedsiębiorstw
Szkoła Główna Gospodarstwa Wiejskiego w Warszawie

Uwarunkowania rozwoju produkcji owczarskiej w Polsce

Wstęp

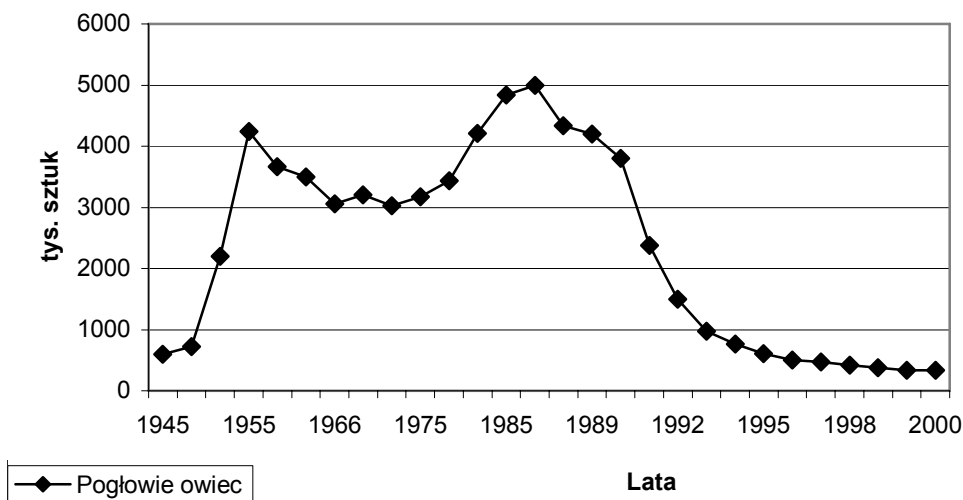
Produkcja owczarska w Polsce „przeżywała” chwile świetności w pierwszej połowie lat 80. Wówczas pogłowie owiec wynosiło około 5 mln sztuk. Po roku 1986 liczebność owiec sukcesywnie zmniejszała się [Poradnik... 2003, s. 7]. Przyczyną redukcji pogłowia owiec na przełomie lat 80. i 90. były przemiany gospodarcze, jakie dokonały się w krajach Europy Środkowej i Wschodniej. W rezultacie zmianie uległy zasady gospodarowania i w konsekwencji ograniczona została opłacalność chowu owiec [Hodowla... 2003, s. 5]. Jedną z najważniejszych przyczyn było zmniejszenie zapotrzebowania przez przemysł włókienniczy na wełnę. Nadprodukcja tego surowca u głównych producentów spowodowała spadek ceny. Polska wełna nie miała szans w konkurencji z tańszym i lepszym jakościowo surowcem z krajów, które miały znacznie korzystniejsze warunki do jej produkcji [Niżnikowski 1994, s. 4]. Inflacja, wzrastające koszty środków do produkcji oraz brak płynności finansowej spowodowały likwidację wielu stad owiec. Dość spóźnioną odpowiedzią na taką sytuację było opracowanie programów mających na celu przestawienie produkcji owczarskiej na kierunek mięsny. W 1996 r. wprowadzono więc „Program rozwoju krajowego owczarstwa do roku 2010”. Założenia programu były ambitne i zakładały odbudowę pogłowia owiec w Polsce [Poradnik... 2005, s. 7–8]. Po przystąpieniu Polski do Unii Europejskiej zaczęto coraz większą uwagę przywiązywać do ras zachowawczych owiec, cennych ze względu na niektóre właściwości, takie jak m.in. odporność na zachorowania, plenność. Jednocześnie najbardziej opłacalny (wymuszony przez rynek) stał się kierunek mięsny użytkowania owiec. W Polsce brak jest jednak tradycji spożywania jagnięciny. W związku z tym większość produkcji jest kierowana na rynki zagraniczne (Włochy, Niemcy). Celem pracy jest określenie warunków, których spełnienie pozwoli rozwinąć produkcję owczarską w Polsce [Klepacki, Rokicki 2006b, s. 53–63].

Organizacja badań

W pracy przedstawiona została sytuacja produkcji owczarskiej w XX wieku i na początku XXI w. Do tego celu wykorzystano dane statystyki masowej GUS oraz materiały z Polskiego Związku Owczarskiego. Do objaśnienia tendencji i zależności w produkcji owczarskiej wykorzystano również literaturę przedmiotu. Na podstawie oceny produkcji owczarskiej w okresie kilkudziesięciu lat XX wieku i na początku XXI w., stosując wnioskowanie indukcyjno-dedukcyjne określono czynniki warunkujące rozwój produkcji owczarskiej w Polsce. Przybliżone zostały również przyszłe kierunki rozwoju polskiej produkcji owczarskiej.

Rozwój produkcji owczarskiej w Polsce w XX wieku

Na rysunku 1 przedstawiono zmiany w pogłowie owiec w latach 1945–2000. W wyniku działań wojennych i okupacji ziem polskich, w czasie II wojny światowej pogłowie owiec znacznie zmniejszyło się. Ocalało jedynie 600 tys. sztuk. Po wojnie przemysł włókienniczy potrzebował dużo surowca – wełny. Taka sytuacja sprzyjała szybkiej odbudowie pogłowia owiec. W tym czasie ceny wełny były gwarantowane przez państwo. W strukturze przychodów 70% pochodziło ze sprzedaży wełny, a 30% – żywca [Album 1986, s. 9], [Hodowla... 1998, s. 16].



Rysunek 1

Pogłowie owiec w Polsce w latach 1945–2000

Źródło: Roczniki Statystyczne GUS z lat 1947–2000.

W 1955 r. pogłowie owiec liczyło już 4,2 mln sztuk owiec. Ówczesne uwarunkowania gospodarcze i polityczne preferowały kierunek mięsno-wełnisty. Najważniejszym celem było produkowanie wyrobów na własne zaopatrzenie, w tym wełny [Niżnikowski 1994, s. 7–8]. W 1966 r. utrzymywano już tylko 3 mln sztuk owiec. Przyczyną takiej sytuacji było zmniejszenie zainteresowania przemysłu wełną krajową oraz niskie ceny żywca na krajowym rynku, przy niewielkim eksporcie owiec. Od 1958 r. rozpoczął działalność Związek Hodowców Owiec, który zajmował się w pierwszych latach działalności szkoleniem specjalistów i doradców terenowych [Album.. 1986, s. 10].

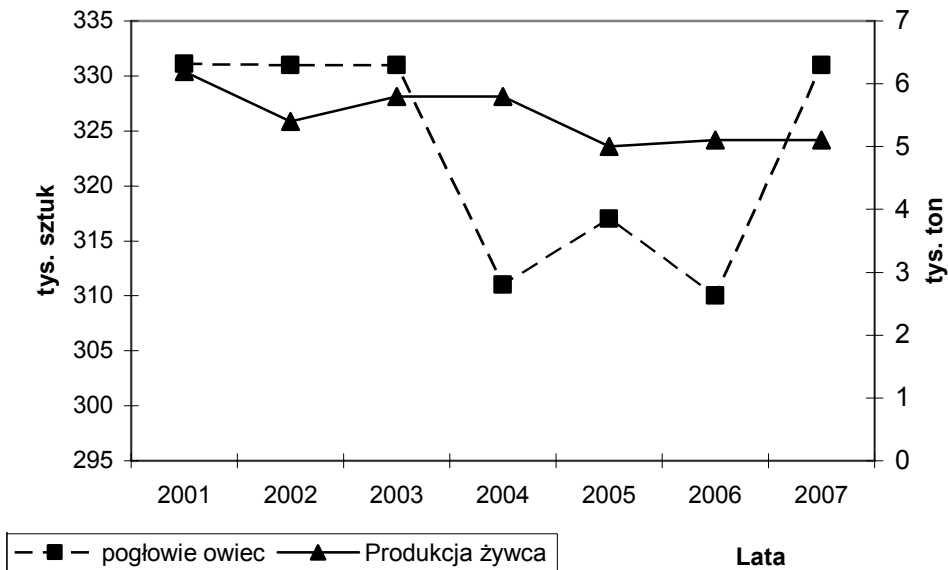
W drugiej połowie lat 70. poprawie uległy warunki skupu owiec, skór i mięsa. Dodatkowo ograniczone zostały środki płatnicze dla fabryk włókienniczych, więc wzrosło zainteresowanie wełną krajową. W wyniku tych działań pogłowie owiec rosło, tworzone były stada liczące po kilka tysięcy sztuk. Dobra koniunktura tworzyła podstawy do działań zmierzających w kierunku dalszego doskonalenia pogłowia owiec (poprawy plenności, wzrostu wydajności wełny, wprowadzania nowych ras mięsnych i plennych). Na początku lat 80. koniunktura na produkty owczarskie była wysoka. Dlatego też w latach 1980–1983 ceny wełny wzrosły o 35%, żywca o 70%, a skór owczych aż o 110%. Pogłowie w 1986 r. liczyło około 5 mln sztuk [Album... 1986, s. 11–13], [Hodowla... 1998, s. 17].

Po roku 1986 najpierw powoli, a po 1990 r. wręcz lawinowo pogłowie owiec zmniejszyło się. Spadło zapotrzebowanie na wełnę. Dodatkowo wzrósł import tańszej wełny z Australii. Również w zakresie mięsa jagnięcego i baraniego owczarstwo w Polsce natrafiło na silną barierę popytu. Wykryształowaniu wewnętrznego runku nie sprzyjał brak tradycji w spożywaniu jagnięciny [Poradnik... 2005, s. 151].

Wraz ze spadkiem pogłowia zmniejszyła się produkcja mięsa. Na początku lat 90. produkowano jeszcze 100 tys. ton, a w 2000 r. już zaledwie 6,5 tys. ton. Przyjęte w latach 90. programy, mające na celu zahamowanie spadku pogłowia owiec, nie wywołały zamierzonych efektów. Przyczyną niepowodzeń było z pewnością coroczne zmniejszanie środków budżetowych na Fundusz Postępu Biologicznego, z którego były wypłacane dotacje dla producentów owiec. [Berdychowska i in. 2004, s. 4–5]. Rozwój produkcji owczarskiej w XX w. następował więc wówczas, gdy koniunktura na produkty owczarskie była wysoka. Taka sytuacja miała miejsce na przełomie lat 70. i 80.

Stan produkcji owczarskiej na początku XXI wieku

Spadek pogłowia owiec trwał do 2001 r., gdy liczba owiec wyniosła 331 tys. sztuk, czyli zaledwie 6,8% stanu z 1986 r. W kolejnych latach liczba owiec utrzymywała się na poziomie 310–330 tys. sztuk (rys. 2), w tym 200 tys. szt.



Rysunek 2

Pogłowie owiec i produkcja żywca jagnięcego w Polsce w latach 2001–2007
 Źródło: Roczniki Statystyczne GUS z lat 2002–2008.

stanowiły maciorki jednoroczne i starsze. W momencie zahamowania spadku pogłowia owiec w 2001 r. nastąpiła stabilizacja produkcji żywca jagnięcego na poziomie około 5–6 tys. ton. W 2007 r. było to już 5,1 tys. ton.

W strukturze rasowej przeważały merynosy polskie i polskie owce nizinne, których udział wyniósł po 26%. Na podkreślenie zasługuje wzrastający z roku na rok udział owiec ras mięsnych w pogłowie [Poradnik... 2005, s. 159–160]. Produkcja owczarska nie została objęta płatnościami bezpośrednimi, jakie otrzymywali rolnicy z innych krajów UE. Płatności te jednak od 2008 r. zostały zlikwidowane. W Polsce, w tym czasie obowiązywały płatności krajowe z Funduszu Postępu Biologicznego. Od 2007 r. taka forma wsparcia jest już w zasadzie niemożliwa. W zamian wprowadzona została tzw. dopłata paszowa (zwana również zwierzęcą). Jest ona uzupełnieniem płatności podstawowej. Po spełnieniu określonych warunków rolnik mógł otrzymać w 2007 r. około 78 euro na 1 hektar [Rynek... 2007, s. 26–27].

Czynniki warunkujące rozwój produkcji owczarskiej

Rozwój produkcji owczarskiej w XX wieku był determinowany koniunkturą na wełnę. Powrót tego surowca „do łask”, w momencie wynalezienia włókien zastępujących właściwości wełny, jest mało możliwy. Rozwój produkcji owczar-

skiej na początku XXI w. powinien być związany ze wzrostem zainteresowania społeczeństwa mięsem jagnięcym.

Pod względem warunków środowiskowych najtaniej jest hodować owce w obszarach górskich. Ta działalność jest jednak prowadzona na terenie całego kraju. Na Podlasiu wykorzystuje się trwałe użytki zielone na glebach klasy V i VI. W Wielkopolsce, gdzie dominuje gospodarka polowa, owce doskonale wykorzystują pasze uboczne z produkcji, np. buraków cukrowych. Istnieje wiele systemów i technologii produkcji [Borys 2006, s. 15–17]. Czynniki środowiska dla rozwoju produkcji owczarskiej nie są więc ograniczające. Wśród najważniejszych czynników wpływających na opłacalność, a pośrednio na rozwój produkcji owczarskiej w Polsce można wyróżnić następujące [Klepacki, Rokicki 2006a, s. 53–56]:

- dotacja z budżetu krajowego lub inne formy wsparcia,
- cena za jagnięta,
- liczba jagniąt w miocie,
- liczba utrzymywanych owiec,
- częstotliwość wykotów,
- cena paszy,
- rasa owiec,
- zainteresowanie mięsem jagnięcym społeczeństwa.

Najważniejsze są czynniki ekonomiczne (krajowe wsparcie produkcji i ceny żywca jagnięcego). Są one niezależne od rolników, związane z polityką rządu oraz preferencjami społeczeństwa. Czynniki zależnymi są wskaźniki użytkowości rozplodowej i częstotliwość wykotów. W przypadku owiec wskaźniki rozrodu w Polsce są bardzo niskie. Średnio od jednej matki odchowuje się 1,1–1,3 jagnięcia [Hodowla... 2004, s. 18–24]. Wykoty z reguły występują raz w roku. W przypadku, gdy mięso jagnięce jest głównym produktem otrzymywanym od owcy, dużego znaczenia nabiera rasa hodowanych owiec. W odniesieniu do ras mięsnych jakość mięsa jest wyższa. Problemem jest niewątpliwie duże rozdrobnienie producentów i wytwarzanie niejednakowego (niestandardowego) surowca. Wydaje się jednak, że najważniejszym czynnikiem warunkującym rozwój produkcji owczarskiej w Polsce jest zainteresowanie mięsem jagnięcym społeczeństwa polskiego. Przy chłonnym rynku krajowym produkcja musiałaby wzrosnąć. Sprzedaż krajowa obarczona była mniejszymi kosztami, mniejszą liczbą pośredników. Cena otrzymywana przez rolników sprzedających jagnięta na rynek krajowy powinna też być wyższa [Rokicki 2006, s. 28–29].

Przyszłość produkcji owczarskiej w Polsce

Wielu autorów zajmujących się problematyką produkcji owczarskiej zwraca uwagę na promocję mięsa jagnięcego w Polsce. Na początku XX wieku ciągle niewielu Polaków wie o szczególnych, prozdrowotnych właściwościach mięsa jagnięcego. Szeroko przeprowadzona akcja promocyjna w środkach masowego przekazu jest konieczna. Tylko zmiana nastawienia konsumentów oraz różnego rodzaju formy wsparcia rządowego mogą skutecznie przyczynić się do rozwoju produkcji owczarskiej w Polsce. Wśród innych możliwości można wymienić tworzenie grup producenckich, przetwarzanie surowców i sprzedaż gotowych już wyrobów, czy też prowadzenie działalności agroturystycznej. Nie ulega jednak wątpliwości, że decydujący wpływ na przyszłość produkcji owczarskiej w Polsce będzie miała sytuacja ekonomiczna rolników, a ta jest warunkowana opłacalnością produkcji owczarskiej [Rokicki 2007, s. 155–164].

Wnioski

1. Produkcja owczarska „przeżywała” chwile świetności w pierwszej połowie lat 80. Rozkwit tej działalności rolniczej związany był z koniunkturą gospodarczą na produkty otrzymywane od owiec. W latach 1945–2007 pogłowie owiec wzrastało, gdy zwiększało się zapotrzebowanie na wełnę.
2. Zastąpienie wełny przez syntetyczne tkaniny miało największy wpływ na redukcję liczebności owiec na przełomie lat 80. i 90. Pod koniec XX wieku i na początku XXI w. dominującym kierunkiem stało się użytkowanie mięsne owiec.
3. Produkcja owczarska prowadzona jest na terytorium całego kraju. W każdym rejonie istnieją różne technologie produkcji. Można więc uznać, że czynniki środowiskowe nie mają dużego wpływu na rozwój produkcji owczarskiej.
4. Najważniejszy wpływ na rozwój produkcji owczarskiej mają uwarunkowania ekonomiczne, a więc odpowiednia cena za jagnięta i wsparcie krajowe hodowli owiec.
5. Do uwarunkowań uzależnionych od rolnika, mających mniejszy wpływ na rozwój produkcji owczarskiej, można zaliczyć wskaźniki użyteczności rozplodowej, liczbę jagniąt w miocie, częstotliwość wykotów i cenę paszy.
6. Zainteresowanie społeczeństwa polskiego mięsem jagnięcym poprzez promocję w środkach masowego przekazu pozwoli stworzyć rynek wewnętrzny i wyeliminować duże marże pośredników, występujące przy eksporcie do krajów UE. W rezultacie opłacalność produkcji owczarskiej wzrośnie, co powinno „przełożyć się” na wzrost pogłowia owiec.

Literatura

- Album. Owce w Polsce.* Państwowe Wydawnictwa Rolnicze i Leśne, Warszawa 1986, s. 9–13.
- BERDYCHOWSKA G., NIEMCZYK J., SZKLARSKI L. T.: *Uwarunkowania i perspektywy rozwoju owczarstwa po akcesji do Unii Europejskiej, z uwzględnieniem stanu i sytuacji tego sektora na Mazowszu*, Biuletyn owczarski Polskiego Związku Owczarskiego, Warszawa 2004, s. 4–5.
- BORYS B.: *Unowocześnienie technologii produkcji owczarskiej jako czynnik wzrostu pogłowia oraz rozwoju rynku produktów owczych [w:] Technologie produkcji owczarskiej.* Polskie Towarzystwo Zootechniczne, Warszawa 2006, s. 15–17.
- Hodowla i chów owiec.* pod red. Niżnikowski R. Wydawnictwo SGGW, Warszawa 2003, s. 5.
- Hodowla owiec.* pod red. Wójcikowska-Soroczyńska M. Fundacja „Rozwój SGGW”, Warszawa 1998, s. 16–17.
- Hodowla owiec i kóz w Polsce w 2004 roku*, Polski Związek Owczarski, Warszawa 2005, s. 18–24.
- KLEPACKI B., ROKICKI T.: *Determinanty rozwoju krajowej produkcji owczarskiej w opinii producentów [w:] Konsument i firma w dobie internetu.* Wydział Nauk Ekonomicznych UW-M, Olsztyn 2006 a, s. 53–56.
- KLEPACKI B., ROKICKI T.: *Prowadzenie efektywnych gospodarstw owczarskich po przystąpieniu Polski do UE [w:] Technologie produkcji owczarskiej.* Polskie Towarzystwo Zootechniczne, Warszawa 2006 b, s. 53–62.
- NIŻNIKOWSKI R.: *Chów owiec.* Państwowe Wydawnictwa Rolnicze i Leśne, Warszawa 1994, s. 4–8.
- Poradnik dla rolników – producentów jagniąt rzeźnych.* pod red. Niżnikowski R. Wydawca TWIGGER Conferences Ltd., Warszawa 2003, s. 7.
- Poradnik producenta jagniąt rzeźnych.* pod red. Niżnikowski R. Wydawca TWIGGER Conferences Ltd., Warszawa 2005, s. 7–8, 151–160.
- ROKICKI T.: *Kształtowanie się cen skupy i zbytu jagnięciny w Polsce*, Gospodarka Mięsna, Nr 9'06. Wydawnictwo Sigma Not, Warszawa 2006, s. 28–29.
- ROKICKI T.: *Oplacalność chowu i hodowli owiec w Polsce [w:] Społeczno-ekonomiczne aspekty rozwoju polskiej wsi*, pod red. naukową M. Bład i D. Klepackiej-Kołodziejskiej, Problemy Rozwoju Wsi i Rolnictwa, IRWiR PAN, Warszawa 2007, s. 155–164.
- Rynek mięsa: stan i perspektywy*, Nr 33, Ministerstwo Rolnictwa i Rozwoju Wsi, Instytut Ekonomiki Rolnictwa i Gospodarki Żywnościowej – PIB, Agencja Rynku Rolnego, Warszawa 2007, s. 26–27.

THE CONDITIONS OF DEVELOPMENT OF SHEEP PRODUCTION IN POLAND

Abstract

In the paper factors of sheep production development in Poland was presented. In 1986 year were around 5 million sheep. Price of wool and lamb meat grew. Economic situation on sheep producer were very good. Crisis has caused decrease price and demand of wool in Poland. Sheep population has decreased in 2001 year to 331 thousands. Sheep production development in XXI century is depended from economic factors (price of sheep meat and government support). Other factors (reproduction indices, number of lamb born, producer's group, sheep breed) have minor impact. Sheep meat promotion in Poland can cause growth economic results and sheep population.