

Bogdan Klepacki

Katedra Ekonomiki i Organizacji Gospodarstw Rolniczych SGGW

Wpływ wieku rolników na ich zachowania produkcyjne w okresie transformacji systemowej w Polsce

Z młodszym wiekiem ludzi kojarzona jest na ogół większa elastyczność zachowań, podatność na nowości i chęć wprowadzania innowacji w działalności gospodarczej. Można więc przypuszczać, iż w okresie gwałtownych przemian, jakie następują w polskiej gospodarce, ludzie młodzi lepiej radzą sobie aniżeli przedsiębiorcy starszych grup wiekowych. Dotyczy to zarówno osób zaangażowanych w działalność pozarolniczą, jak i producentów rolnych.

W opracowaniu postawiono sobie za cel zweryfikowanie powyższej tezy, w zakresie dotyczącym rolników indywidualnych. Jako materiał badawczy wykorzystano dane źródłowe pochodzące z 369 gospodarstw prowadzących nieprzerwanie rachunkowość rolną dla potrzeb Instytutu Ekonomiki Rolnej i Gospodarki Żywnościowej w latach 1989–1994. Do badań przyjęto całą populację spełniającą warunek ciągłości zapisów rachunkowych w tym okresie. Podziału gospodarstw dokonano według wieku rolnika w roku wyjściowym, to jest 1989. W latach następnych grupy nie ulegały więc zmianie. Takie ujęcie metodyczne powoduje, iż grupa prowadzona przez rolników najstarszych w kolejnych latach mogła być w znacznym stopniu kierowana przez ich znacznie młodszych następców. Wnioski dotyczące tej grupy, zwłaszcza z dalszych lat badań, mogą więc nie być ściśle wiązane z wiekiem rolników.

Zmiany w zasobach badanych gospodarstw

Liczebność próby, zasoby ziemi w badanych gospodarstwach oraz tendencje zmian w tym zakresie przedstawiono w tabeli 1.

Wśród badanych rolników dominowały osoby w wieku średnim. Większym obszarem ziemi dysponowały na ogół osoby najmłodsze, jednak po przekroczeniu wieku 35 lat różnice między grupami praktycznie zaniknęły.

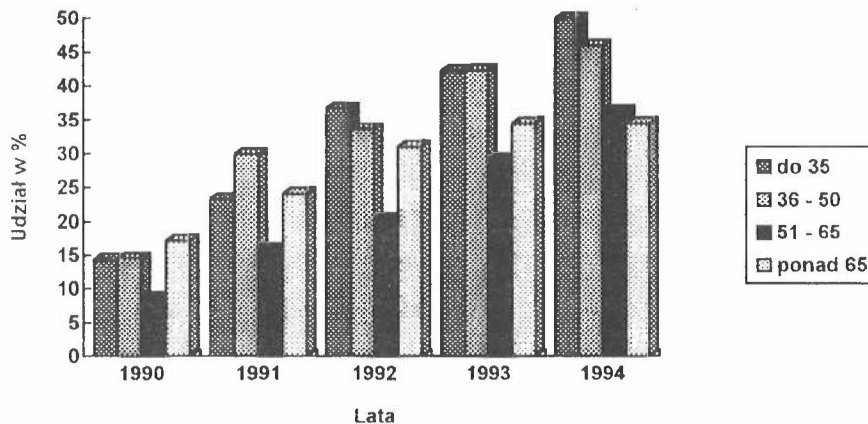
Udział rolników dokonujących zmian obszarowych w poszczególnych grupach wiekowych był zbliżony. Różniły się one jednak kierunkiem tych zmian. Wprawdzie w każdej grupie dominowały tendencje do powiększania obszaru, jednak wśród rolników młodych udział gospodarstw, które w latach 1989–1994 zwiększyły po-

wierzchnię był wyraźnie wyższy, aniżeli w przypadku rolników starszych grup wiekowych. W tabeli 1 zaprezentowano jedynie dane z lat skrajnych. Na rysunku 1 przedstawiamy więc przebieg zmian w kolejnych latach w najważniejszej – naszym zdaniem – tendencji w obrocie ziemią, to jest powiększania obszaru gospodarstw.

Tabela 1.

Zasoby ziemi oraz udział gospodarstw uczestniczących w obrocie ziemią

Wyszczególnienie	Cechy gospodarstw według wieku rolników w latach:				
	do 35	36–50	51–65	ponad 65	ogółem
Liczba gospodarstw	90	137	113	29	369
Powierzchnia UR w ha:					
1989	10,81	8,98	9,88	8,82	9,69
1994	14,02	10,01	10,22	10,40	11,09
Udział gospodarstw zwiększających powierzchnię (%)					
1990	14,4	14,6	8,8	17,2	0,0
1994	50,0	46,0	36,3	34,5	43,1
Udział gospodarstw zmniejszających obszar (%)					
1990	5,6	5,8	5,3	6,9	0,0
1994	11,1	16,8	23,9	20,7	17,9



Rysunek 1.

Udział gospodarstw powiększających obszar według wieku rolników

Źródło: Badania własne na podstawie danych rachunkowości rolnej IERiGŻ.

Wbrew powszechnym sądom, wyrobionym w stosunku do całej populacji gospodarstw prywatnych w kraju, w badanych latach tendencja do powiększania obszaru gospodarstw ulegała nasileniu, i to we wszystkich grupach wiekowych rolników. Oczywiście dotyczyło to gospodarstw ekonomicznie silniejszych, sprawniejszych produkcyjnie, bo za takie powszechnie uważane są gospodarstwa prowadzące rachunkowość dla potrzeb IERiGŻ. W masie gospodarstw w Polsce tendencja ta, zwłaszcza w początkowych latach transformacji i powrotów ludności dwuzawodowej na wieś, była przeciwstawna.

W początkowym okresie badań (lata 1989–1990) większą skłonność do powiększania obszaru gospodarstw wykazywały gospodarstwa rolników najstarszych oraz w wieku 36–50 lat. W późniejszym okresie sytuacja uległa zmianie. Szczególnie wyraźnie zarysowała się tendencja w roku 1994, kiedy w miarę przechodzenia do coraz starszych grup wiekowych odsetek rolników powiększających obszar ulegał obniżeniu. Ogólnie można jednak stwierdzić, iż wraz z upływem czasu rosło zainteresowanie zwiększeniem obszaru gospodarstw wśród rolników wszystkich grup wiekowych.

Wiek rolników był dość silnie związany z ich wykształceniem (tab. 2). Jest to zrozumiałe, ponieważ zależność, iż młodszy producenci legitymują się na ogół korzystniejszym poziomem wykształcenia jest charakterystyczna dla rolnictwa, a także całego społeczeństwa.

Najliczniejsze rodziny mieli rolnicy znajdujący się w wieku 36–50 lat. Podobnie było w przypadku zasobów siły roboczej (osób w wieku 14–60 lat) w przeliczeniu na jednostkę powierzchni. W tej też grupie gospodarstw najwięcej ludzi pracowało poza gospodarstwem i to w całym okresie badań. Najrzadziej pracę poza gospodarstwem podejmowano w rodzinach rolników najstarszych.

Rolnicy młodszy wykazywali zdecydowanie większe zainteresowanie zmechanizowaniem produkcji w swoich gospodarstwach aniżeli rolnicy starsi. Stan i zmiany w wyposażeniu badanych gospodarstw w podstawowe maszyny rolnicze (kombajny) i samochody osobowe przedstawiamy w tabeli 3.

Gospodarstwa rolników młodszych były lepiej wyposażone od pozostałych zarówno pod względem stanu ciągników, jak i kombajnów, a także innych maszyn i urządzeń, takich jak siewniki, dożarki itd. Dwukrotnie więcej było też w nich samochodów osobowych, kilkakrotnie zaś więcej samochodów ciężarowych.

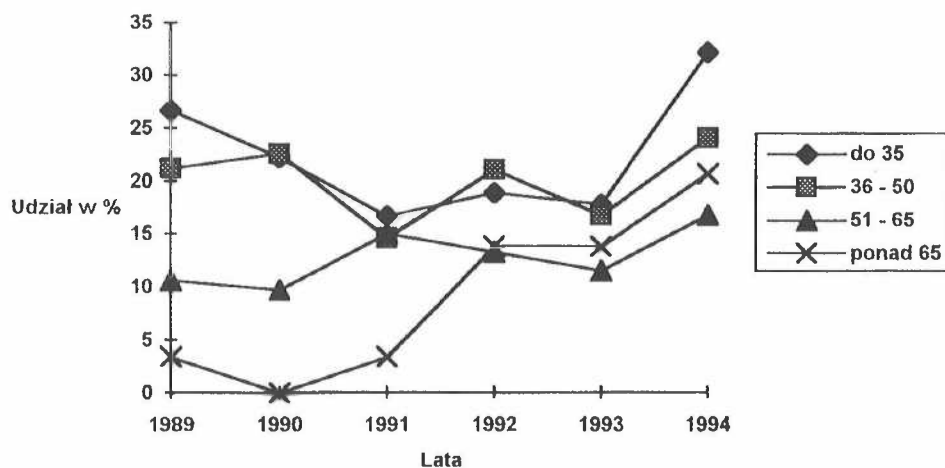
Także aktywność inwestycyjna, czyli skala budownictwa gospodarczego, zakupów maszyn i urządzeń, zakupów ziemi oraz zakładania plantacji wieloletnich była wyższa w przypadku rolników młodszych aniżeli starszych. Na rysunku 2 prezentujemy zmiany w aktywności inwestycyjnej rolników w zakresie najdroższej i najtrwalszej ich grupy, to jest inwestycji budowlanych.

Tabela 2.

Zmiany w zasobach siły roboczej w badanych gospodarstwach w latach 1989–1994

Wyszczególnienie	Cechy gospodarstw według wieku rolników w latach:				
	do 35	36–50	51–65	ponad 65	ogółem
Przeciętny wiek kierownika gospodarstwa w roku 1989	31,1	43,1	56,6	69,4	46,4
Udział rolników w roku 1989 z wykształceniem:					
– podstawowym lub niższym	11,1	44,5	78,8	93,2	50,7
– zawodowym	42,2	32,2	8,8	3,4	25,2
– średnim	38,9	19,7	11,5	3,4	20,6
– wyższym	7,8	3,6	0,9	0,0	3,5
Liczba osób w wieku 14–60 lat w przeliczeniu na 100 ha UR:					
1989	21,2	33,6	29,6	17,2	27,8
1994	15,8	33,9	22,7	13,6	23,6
Liczba osób stale pracujących poza gospodarstwem w latach:					
1989	0,40	0,47	0,34	0,10	0,38
1994	0,39	0,51	0,22	0,14	0,36

Źródło: Jak w tabeli 1.

**Rysunek 2.**

Udział gospodarstw podejmujących inwestycje budowlane według wieku rolników

Źródło: Jak w rysunku 1.

Tabela 3.

Zmiany w wyposażeniu gospodarstw w ważniejsze maszyny rolnicze

Wyszczególnienie	Przeciętna liczba maszyn w gospodarstwach według wieku ich właścicieli w latach:				
	do 35	36–50	51–65	ponad 65	ogółem
Przeciętna liczba ciągników w roku:					
1989	1,23	1,03	1,0	0,83	1,06
1994	1,40	1,15	1,14	0,76	1,17
Przeciętna liczba maszyn w latach:					
a) kombajny zbożowe					
1989	0,11	0,04	0,04	0,0	0,05
1994	0,14	0,09	0,07	0,0	0,09
b) kombajny ziemniaczane:					
1989	0,08	0,08	0,06	0,03	0,07
1994	0,15	0,13	0,10	0,03	0,12
c) kombajny buraczane:					
1989	0,03	0,03	0,01	0,07	0,03
1994	0,08	0,03	0,03	0,03	0,04
d) samochody osobowe:					
1989	0,66	0,57	0,44	0,31	0,53
1994	0,81	0,74	0,48	0,45	0,65
e) samochody dostawcze:					
1989	0,17	0,08	0,11	0,03	0,11
1994	0,15	0,07	0,12	0,0	0,10
f) siewniki zbożowe:					
1989	0,57	0,37	0,36	0,45	0,42
1994	0,64	0,46	0,40	0,45	0,48
g) dojarki:					
1989	0,42	0,37	0,37	0,38	0,38
1994	0,49	0,45	0,42	0,45	0,45

Źródło: Jak w tabeli 1.

W całym analizowanym okresie najwięcej inwestycji było w gospodarstwach rolników najmłodszych. W przypadku rolników w wieku średnim sytuacja była relatywnie najbardziej ustabilizowana. W gospodarstwach rolników w roku 1989, najstarszych początkowo, zakres inwestycji budowlanych był bardzo niewielki. W miarę upływu czasu ich skala szybko rosła. Wiązać to można z prawdopodobnym włączaniem się w proces decyzyjny młodszych następców.

Zachowania rolników w zakresie organizacji ich gospodarstw

W produkcji roślinnej w skali wszystkich gospodarstw w kraju i całej badanej grupy dominującą tendencją był wzrost udziału w zasiewach zbóż, zaś zmniejszenie udziału ziemniaków. Zachowania gospodarstw rolników różnych grup obszarowych przedstawiamy w tabeli 4.

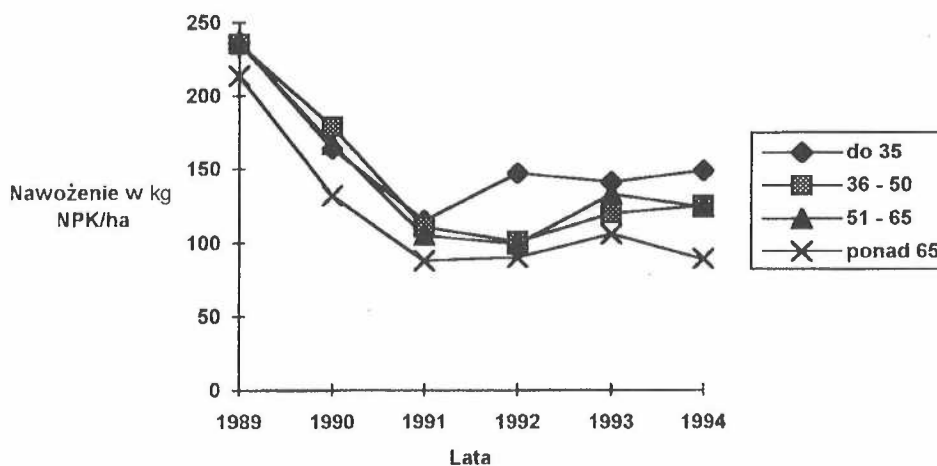
Tabela 4.
Struktura zasiewów (wybrane informacje)

Rośliny	Udział roślin w strukturze zasiewów w gospodarstwach według wieku rolników w latach (%)				ogółem
	do 35	36–50	51–65	ponad 65	
Zboża ogółem:					
1989	59,3	62,9	61,1	58,1	61,1
1994	69,8	69,0	67,2	65,0	68,6
– w tym pszenica i jęczmień:					
1989	29,8	25,5	25,6	29,1	26,9
1994	39,1	26,5	29,6	43,3	32,7
Ziemniaki:					
1989	12,6	14,2	15,1	13,7	14,0
1994	8,8	12,9	13,6	9,0	11,4
Rzepak i rzepik:					
1989	5,6	1,8	3,8	6,8	3,8
1994	4,2	0,5	1,3	4,3	2,2
Rośliny pastewne:					
1989	14,4	13,0	15,0	14,0	14,2
1994	9,7	10,2	12,5	15,5	11,0

Źródło: Jak w tabeli 1.

Zwiększenie udziału zbóż i zmniejszenie udziału ziemniaków wystąpiło we wszystkich badanych gospodarstwach, a więc nie było uwarunkowane wiekiem rolników. Można jednak zauważyć, iż najsilniej zmalało zainteresowanie produkcją ziemniaków rolników ze skrajnych grup wiekowych. W przypadku rolników w wieku średnim i nieco starszych spadek udziału ziemniaków w strukturze zasiewów był relatywnie niski. Odwrotna tendencja wystąpiła w grupie roślin przemysłowych, których udział w zasiewach gospodarstw skrajnych grup wiekowych zmniejszył się nieznacznie, natomiast grup środkowych stosunkowo mało. Znaczenie roślin pastewnych w miarę przechodzenia do wyższych grup wiekowych rosło, zaś ogólnokrajowa tendencja spadku ich udziału w zasiewach nie wystąpiła jedynie w gospodarstwach rolników najstarszych.

Podobnie jak w całym rolnictwie polskim, w okresie transformacji rynkowej w badanych gospodarstwach nastąpiła ekstensyfikacja produkcji roślinnej. Dla zobrazowania jej skali posłużymy się poziomem nawożenia mineralnego na jednostkę powierzchni (rys. 3).



Rysunek 3.

Poziom nawożenia mineralnego w gospodarstwach według wieku rolników

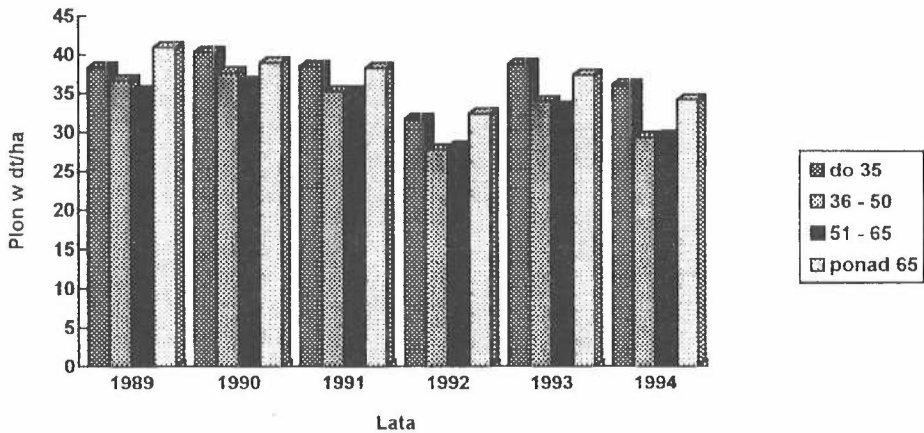
Źródło: Jak w rysunku 1.

Drastyczny spadek poziomu nawożenia mineralnego nastąpił w pierwszych latach badań, a mianowicie w roku 1990 i 1991. Przeciętnie poziom nawożenia obniżył się o połowę (w kraju średnio trzykrotnie). Szczególnie dotyczyło to nawożenia potasowego i fosforowego (spadek odpowiednio do poziomu 37% i 47% stanu z roku 1989). Niższy był natomiast spadek nawożenia azotowego (77%).

Na pogorszenie relacji ekonomicznych dla rolnictwa najsilniej w formie ekstensyfikacji produkcji zareagowali rolnicy najstarsi. Obniżyli bowiem poziom nawożenia mineralnego NPK o 58%, zaś nawożenia wapniowego aż o 84%. W przypadku rolników najmłodszych odnośnie liczby wynosiły 37% i 59%.

Obniżenie nakładów materiałowych spowodowało, z pewnym przesunięciem czasowym, spadek plonów roślin. Na rysunku 4 przedstawiamy więc zmiany plonów podstawowej gałęzi produkcji roślinnej, to jest zbóż.

Przez cały okres badawczy najwyższe plony zbóż osiągnęli rolnicy ze skrajnych grup wiekowych, czyli najmłodszy oraz najstarsi. Trudno jest określić przyczynę najniższych wyników rolników dojrzałych, lecz jeszcze nie najstarszych. Można jedynie przypuszczać, iż dobre i relatywnie poprawiające się efekty uzyskiwali rolnicy młodzi dzięki lepszemu wykształceniu, a także stopniowo zwiększającemu się doświadczeniu. W gospodarstwach kierowanych przez rolników najstarszych,



Rysunek 4.

Plony zbóż w gospodarstwach według wieku rolników

Źródło: Jak w rysunku 1.

poza ich dużą wiedzę zdobytą w sposób praktyczny, coraz większy mógł być wpływ na podejmowanie decyzji potencjalnych czy rzeczywistych następców.

Na rysunku 4 potwierdzenie znajduje negatywny wpływ na plony niekorzystnych warunków atmosferycznych, jakie wystąpiły w latach 1992 i 1994 (susza). Skala spadku plonów zbóż w gospodarstwach prowadzących rachunkowość rolną dla potrzeb IERiGŻ była jednak niższa aniżeli w całej populacji gospodarstw rolniczych w kraju. W przypadku ziemniaków obniżka plonów spowodowanych suszą była większa (w 1994 r. wobec 1989 wyniosła 22,8%) niż w produkcji zbóż (13,6%).

W okresie przemian gospodarczych nastąpiły dość duże zmiany w pogłowiu zwierząt w badanych gospodarstwach. Szczegółowe informacje z tego zakresu przedstawiamy w tabeli 5.

W produkcji zwierzęcej podstawowe kierunki zmian można przedstawić jako ograniczanie liczby sztuk bydła, owiec i koni, zaś zwiększenie liczby trzody chlewnej. Najdrastycznie zmniejszono liczbę owiec (5,2-krotnie). Można wręcz stwierdzić, iż produkcja owczarska uległa załamaniu, i to we wszystkich grupach wiekowych rolników. W przypadku bydła obniżka sięgnęła 17,2%, choć w różnym stopniu w poszczególnych grupach wiekowych. Ogólnie można stwierdzić, iż wraz z przechodzeniem do grup coraz starszych rolników spadek liczby bydła był silniejszy. I tak, w gospodarstwach rolników najmłodszych obniżka ta sięgała 11,1%, w kolejnych 13,2% i 17,4%, zaś u rolników najstarszych wyniosła aż 22,7%. Tendencja spadku liczby krów była podobna jak w przypadku całości bydła, choć różnice między grupami były tu nieco mniejsze.

Tabela 5.

Pogłowie zwierząt i wydajności jednostkowe

Wyszczególnienie	Cechy gospodarstw według wieku rolników w latach:				
	do 35	36–50	51–65	ponad 65	
Liczba bydła ogółem w latach:					
1989	7,86	7,18	7,77	6,83	7,50
1994	6,2	6,23	6,42	5,28	6,21
– w tym krowy:					
1989	3,71	3,41	3,76	3,14	3,57
1994	3,01	2,99	3,04	2,45	2,97
Liczba sztuk trzody chlewnej w latach:					
1989	12,94	14,92	10,73	11,31	12,87
1994	19,87	19,36	15,53	17,14	18,14
– w tym maciory:					
1989	1,10	1,15	0,99	1,03	1,08
1994	1,69	1,57	1,16	1,24	1,45
Udział gospodarstw z minimum 6 krowami (%):					
1989	18,9	13,9	18,6	10,3	16,3
1994	13,3	15,3	12,4	6,9	13,3
Udział gospodarstw z minimum 6 maciorymi (%):					
1989	1,1	1,4	2,6	0,0	1,6
1994	4,4	6,6	2,7	0,0	4,3
Roczna wydajność mleka od krowy w latach (l):					
1989	3515	3555	3474	3588	3521
1994	3299	3514	3120	3372	3421
Produkcja prosiąt od maciory w latach (sztuk):					
1989	18,7	19,2	18,1	17,1	18,7
1994	18,8	19,8	20,8	20,6	19,8

Źródło: Jak w tabeli 1.

Przeciętna liczba trzody chlewnej ogółem w badanych latach wzrosła o 40,9%, zaś maciory o 34,3%. Łączne pogłowie trzody najsilniej zwiększyło się w skrajnych grupach wiekowych (po ponad 50%). Wzrost liczby maciory najwyraźniej zarysował się w gospodarstwach rolników najmłodszych (53,6%), w następnych natomiast był coraz niższy.

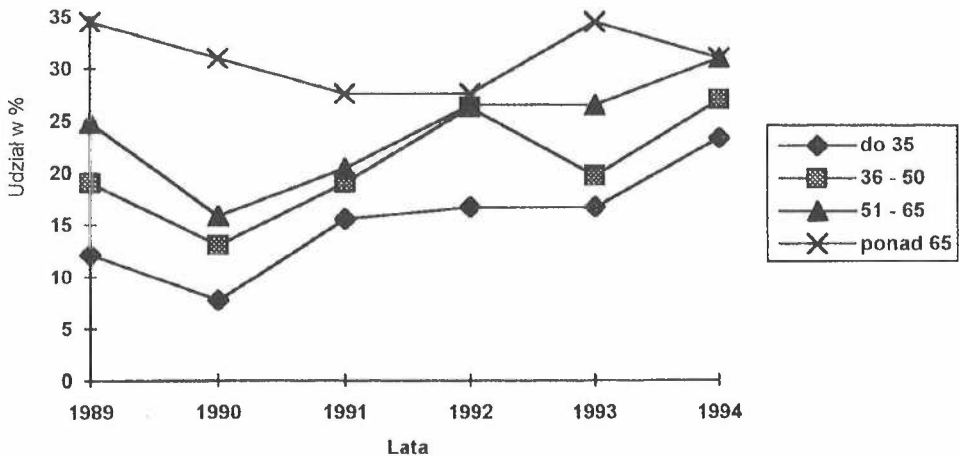
Zmiany warunków gospodarowania w latach 1989–1994 nie wpłynęły jeszcze na koncentrację zwierząt stada podstawowego w gospodarstwach. Z danych zawartych w tabeli 5 wynika wręcz, że liczba gospodarstw posiadających relatywnie duże (jak na polskie gospodarstwa indywidualne) stada krów (6 lub więcej sztuk) nawet spadła, zwłaszcza u rolników starszych. W produkcji trzodowej zmiany były wprawdzie kierunkowo pozytywne, jednak bardzo skromne.

Wbrew oczekiwaniom, ograniczenie liczby krów nie przyczyniło się do poprawy ich wydajności mlecznej. W badanych latach nastąpiło nawet niewielkie pogorszenie sytuacji (spadek wydajności o 2,8%). Najsilniejszy spadek wydajności mlecznej miał miejsce w gospodarstwach rolników w wieku 51–65 lat, zaś najmniejszy 31–50 lat. Przeciwna sytuacja wystąpiła w przypadku produkcji prosiąt od maciory, bowiem nastąpił wzrost wydajności o 5,9%, głównie w gospodarstwach rolników najstarszych i średnich.

Na rysunkach 5 oraz 6 przedstawiliśmy zmiany udziału gospodarstw, w których z jednej gałęzi produkcji zwierzęcej (bydła lub trzody chlewnej) uzyskano ponad połowę produkcji końcowej brutto całego gospodarstwa.

Na produkcję bydłą najczęściej byli nastawieni rolnicy najstarsi. Praktycznie w każdym roku około 30% z nich ponad połowę produkcji końcowej uzyskiwało właśnie z tej gałęzi. Pozostali rolnicy na tę produkcję byli nastawieni rzadziej. Najmniej gospodarstw ukierunkowanych na produkcję bydłą prowadzili rolnicy najmłodsi. W tej grupie wiekowej najczęściej dokonywano zmian. Może to wskazywać na większą elastyczność w wyborze kierunku produkcji, jako reakcji na zmiany warunków ekonomicznych, właśnie rolników młodszych. Udział młodych rolników uzyskujących ponad 50% produkcji końcowej z produkcji bydłą był początkowo bardzo niski (7,8% w roku 1990), lecz w latach następnych zwiększał się i w roku 1994 osiągnął 23,3%.

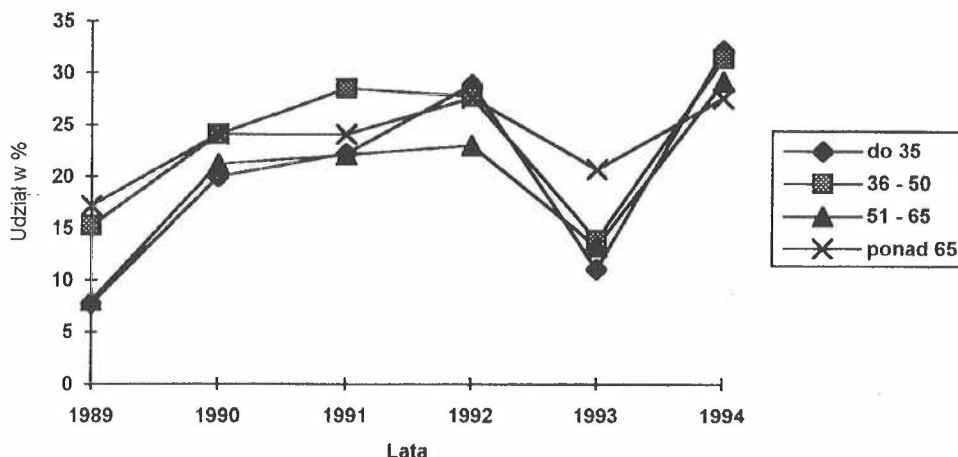
Zainteresowanie gospodarstw specjalizacją w produkcji trzodowej w okresie wyjściowym (rok 1989) było niewielkie. Jednak relatywnie wyższa opłacalność produkcji trzody chlewnej w stosunku do bydłącej, a zwłaszcza owczarskiej, jaka



Rysunek 5.

Udział gospodarstw wyspecjalizowanych w produkcji bydłącej według wieku rolników

Źródło: Jak w rysunku 1.



Rysunek 6.

Udział gospodarstw wyspecjalizowanych w produkcji trzodowej według wieku rolników
 Źródło: Jak w rysunku 1.

miała miejsce w latach dziewięćdziesiątych, zachęcała rolników do jej podejmowania. Na ogół ponad 50% produkcji końcowej z trzody chlewnej uzyskiwało 25–30% rolników, z wyjątkiem roku 1993, a więc roku w którym rolnicy bazowali na paszy uzyskanej w klęskowym roku 1992. W badaniach nie zaobserwowano wyraźnych różnic między grupami rolników młodszych i starszych.

Wnioski

Przeprowadzone badania obejmują grupę gospodarstw, która nie reprezentuje dokładnie całej populacji gospodarstw rolniczych w Polsce. Stąd też, obserwacje i wnioski w niej dokonane nie mogą być bezpośrednio odnoszone do zachowań wszystkich rolników w kraju. Przeprowadzone badania pozwalają jednak na wyciągnięcie kilku wniosków o charakterze rozpoznawczym. Dają one ogólny pogląd na pytania, jak różniły się zachowania rolników w różnym wieku, jaka była ich reakcja na zmiany warunków gospodarowania.

1. Rolnicy młodszy byli lepiej wykształceni, posiadali większe zasoby wytwórcze, takich czynników produkcji jak ziemia i środki trwałe. Wykazali też większe zainteresowanie ich powiększeniem. Częściej od rolników starszych kupowali ziemię, natomiast rzadziej zmniejszali obszar gospodarstw. Ich gospodarstwa były lepiej wyposażone w maszyny i w analizowanym okresie różnica między poszczególnymi gospodarstwami w tym zakresie uległa zwiększeniu. Rolnicy młodzi więcej również inwestowali w budynki gospodarcze.

2. W stosunku do pozostałych grup wiekowych rolnicy młodszy bardziej rozszerzyli produkcję zbóż, zmniejszyli zaś roślin pastewnych. W mniejszym stopniu ograniczono w nich nawożenie mineralne i relatywnie mniej spadły tam plony zbóż. Także zmiany w produkcji zwierzęcej wiązały się z wiekiem rolników. Rolnicy młodzi częściej posiadali większe stada bydła, zaś ich liczebność w badanym okresie spadła w mniejszym stopniu aniżeli u rolników starszych. Odwrotnie było w produkcji trzody chlewnej.

3. Przedstawione w opracowaniu dane świadczą o występowaniu odmiennych zachowań rolników w różnym wieku w reakcji na zmiany warunków gospodarowania. Na ogół rolnicy młodszy wykonywali posunięcia gospodarczo aktywne, wykazywali większą elastyczność, a zwłaszcza częściej wykazywali tendencję ekspansywną, rozwojową. Przeprowadzone badania wskazują więc na słuszność głoszonych w różnych środowiskach postulatów o konieczności możliwie wczesnego przekazywania gospodarstw następcom, zwłaszcza w okresach przełomowych. Przyspieszyłoby to rozwój gospodarstw, a przez to i całego rolnictwa.

The impact of farmers age on their production behaviour in economic transformation in Poland

In the paper there are presented the result of research devoted the behaviour of farmers in time of general changes in Polish economy. An author stated that farmers age is one of important factors influenced on their production decisions. The younger person were better educated, have bigger acreage of land and often bay additional area, their farms were better equipment and often invested in new machinery and buildings.

In the research was stated that young farmers have made changes characterised by active forms, expansion. Decisions the older farmers were more passive. That's mine that the quicker changes of possessors of farms could made development of agriculture more possible.