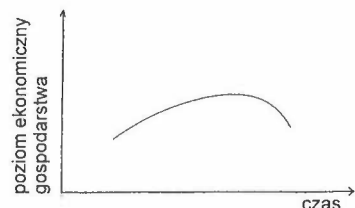


## Poziom ekonomiczny gospodarstwa w różnych fazach rozwoju rodziny chłopskiej

Celem opracowania jest zbadanie związków zachodzących między poziomem ekonomicznym gospodarstwa a fazami rozwoju rodziny chłopskiej. Przez „poziom ekonomiczny” gospodarstwa rozumiem ogólnie potencjał wytwórczy, tj. zasoby ziemi, pracy i kapitału oraz związaną z nimi intensywność gospodarowania, a w konsekwencji wielkość uzyskiwanej produkcji oraz dochodów. Jest to pojęcie ogólne i w pewnym sensie umowne, wyrażające zarówno stan gospodarstwa, jak i poziom gospodarki, czyli gospodarowania.

Temat nawiązuje do teorii cyklicznego rozwoju rodziny i gospodarstwa, którą stworzył na początku XX wieku wybitny rosyjski ekonomista A.W. Czajanow [1]. Według A.W. Czajanowa, gospodarstwo chłopskie jest szczególną produkcyjno-konsumpcyjną jednostką, w której aktywność gospodarcza jest bezpośrednio zależna od zmieniających się w czasie potrzeb konsumpcyjnych rodziny chłopskiej. Wewnętrzne potrzeby rodziny chłopskiej zmienne w kolejnych etapach jej rozwoju demograficznego – zdaniem A.W. Czajanowa są – wiodącym motywem i bodźcem do zmian powierzchni gospodarstwa oraz intensywności pracy i produkcji w gospodarstwie. A.W. Czajanow jako pierwszy sformułował tezę, że wielkość i struktura rodziny wywierają decydujący wpływ na rozmiary i działalność gospodarstwa rodzinnego.

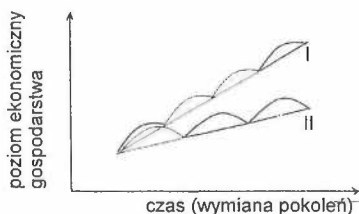
Badania A.W. Czajanowa kontynuował i rozwijał w Polsce w okresie międzywojennym i tuż po drugiej wojnie światowej W. Styś. Dowiódł on, że z wiekiem kierownika gospodarstwa skorelowana jest liczebność rodziny oraz wielkość gospodarstwa. Sformułował też wniosek, że w młodych grupach wiekowych kierowników gospodarstw zarówno liczebność rodziny, jak i powierzchnia gospodarstwa wzrastają, po czym począwszy od grupy wiekowej 61–70 lat zaczynają spadać [4].



**Rysunek 1.**  
Zależność między poziomem ekonomicznym gospodarstwa a czasem

Związek między etapem rozwoju rodziny chłopskiej a poziomem ekonomicznym gospodarstwa można przedstawić graficznie jak na rysunku 1.

Teoretycznie rzecz biorąc najbardziej pożądanym modelem rozwoju gospodarstw chłopskich byłby taki przebieg procesów rozwojowych, w których faza schyłkowa (faza depresji) byłaby jak najkrótsza i jak najmniej głęboka. Biorąc pod



**Rysunek 2.**  
Dwa scenariusze przemiany pokoleń w rolnictwie

uwagę dłuższy horyzont czasowy rozwój cykliczny odbywa się po linii wznoszącej, jak to przedstawia rysunek 2. opracowany przez prof. E. Gorzelaka [2].

Profesor E. Gorzelak wyróżnił dwa scenariusze wymiany pokoleń w rolnictwie. Wariant I, kiedy przejmowanie gospodarstw przez nowe pokolenie gospodarujących odbywa się w momencie apogeum rozwoju gospodarstwa lub blisko po jego zakończeniu. W wariacie II przemiana pokoleń zachodzi rzadziej, przejmowanie gospodarstw odbywa się z reguły długo po zakończeniu apogeum, tzn. przy obniżonym poziomie ekonomicznym gospodarstwa. W rezultacie, jak widać z wykresu, wariant II jest mniej korzystny zarówno z punktu widzenia interesów pojedynczego gospodarstwa, jak i całego rolnictwa.

W Polsce powojennej badano funkcjonowanie gospodarstw chłopskich od różnych stron. Badania te dotyczyły problemu cykliczności, ale nie były poświęcone specjalnie temu zagadnieniu. Były to oddzielne badania różnych grup gospodarstw. Specjalne badania, które łączyły wiek gospodarza i wyniki gospodarowania, prowadziły głównie 3 osoby: A. Szemberg, Z. Wyszowska i J. Rajtar [3].

Praca J. Rajtara jest najcenniejsza w naszym temacie, bo pokazuje pewien mechanizm funkcjonowania gospodarstw prowadzonych przez osoby w różnym wieku. Badania te dały duży źródłowy materiał, który uogólnił prof. A. Woś [5], opracowując ogólną, niejako teoretyczną charakterystykę cyklicznego rozwoju gospodarstwa rodzinnego. A. Woś wyodrębnił w cyklu rozwojowym rodziny i gospodarstwa trzy następujące po sobie fazy: wstępną, rozwoju dojrzałego i schyłkową. Podobne wyróżnienie 3 faz można znaleźć w literaturze zachodniej, np. w pracy M.D. Boehlje, V.R. Eidman – „Farm Management”. Są tu wyróżnione trzy fazy rozwojowe farmy: wejścia, wzrostu i wyjścia.

Od czasów A.W. Czajanowa i W. Stysia upłynęło wiele lat, zmieniała się gospodarka, rolnictwo i samo gospodarstwo chłopskie. Postanowiłam sprawdzić,

czy współczesne gospodarstwo chłopskie podlega nadal tym samym regułom, czy też zarysowują się inne prawidłowości, np. inny przebieg cyklu.

Prześledzenie związków, jakie zachodzą między rozwojem rodziny a gospodarstwem w sposób bezpośredni, wymagałoby długich obserwacji określonej zbiorowości gospodarstw, co z uwagi na czynnik czasu nie jest możliwe. Ponadto nigdy nie mamy pewności, która z pojedynczych obserwacji (monografii) odzwierciedla procesy masowe, a która nietypowe lub będące efektami działania czynników losowych.

Dlatego, aby nadać badaniom walor masowy, a jednocześnie rozwiązać kwestię „czynnika czasu”, wzięliśmy do obserwacji zbiór 1930 gospodarstw chłopskich opisany ankietą z 1987 r. Zbiór ten pogrupowaliśmy według wieku głowy rodziny, wielkości rodziny oraz typu rodziny jednocześnie. Jest to ujęcie statyczne badania. Ułożony chronologicznie w odpowiednich przedziałach wiekowych, wiek głowy rodziny jako cecha główna, odzwierciedla nam (odtwarza) cykl pokoleniowy rodziny i jej główne etapy (fazy) rozwojowe, począwszy od jej powstania aż do zaniku i wyodrębnienia się nowych rodzin i właściwych im struktur. Pogrupowanie gospodarstw według tej cechy zmiennej nadaje badaniu walor dynamiczny.

Aby przyjrzeć się gospodarstwom i ich rodzinom w zbiorowości 1930 gospodarstw i wybrać właściwą metodę postępowania przy rozwiązaniu problemu badawczego, wylosowałam z całej puli 1930 gospodarstw próbę liczącą 5%, czyli 97 gospodarstw (ankiet). Przy wyborze gospodarstw do próby abstrahowałam od ich różnej wielkości i odmiennych warunków gospodarowania, jakie stwarza położenie w różnych województwach czy makroregionach. Mała próba 97 gospodarstw jest reprezentatywna dla całego zbioru 1930 gospodarstw (wybór losowy), dlatego prawidłowości zachodzące w małej próbie powinny być podobne jak w całym zbiorze.

Po przeanalizowaniu ankietowego materiału liczbowego wyróżniłam w cyklu rozwojowym rodziny chłopskiej następujące fazy (oznaczam je kolejnymi liczbami rzymskimi):

- I. Faza gospodarowania w stanie przedmałżeńskim przed założeniem rodziny (gospodarstwa prowadzone przez osoby samotne – kawalerów i panny – w wieku do 40 lat).
- II. Faza gospodarowania w stanie małżeńskim bez dzieci oraz z dziećmi w wieku szkolnym do momentu usamodzielnienia się pierwszego z dzieci (odejścia z gospodarstwa lub założenia nowej rodziny w gospodarstwie).
- III. Faza gospodarowania od momentu usamodzielnienia się pierwszego z dzieci do momentu usamodzielnienia się ostatniego dziecka.
- IV. Faza gospodarowania przez obydwójce małżonków po usamodzielnieniu się (odejściu z gospodarstwa) wszystkich dzieci.

V. Faza gospodarowania samotnego po śmierci jednego ze współmałżonków (gospodarstwa prowadzone przez osoby owdowiałe).

Wylosowane gospodarstwa rozdzieliłam do poszczególnych faz rozwojowych w zależności od ich sytuacji rodzinnej w okresie sporządzania ankiety. Należy stwierdzić, że gospodarstwa zakwalifikowane do poszczególnych faz rozwoju rodziny prowadzone są przez rolników w różnym wieku. Jednakże w każdej fazie rozwoju rodziny chłopskiej występuje pewne zróżnicowanie wieku, które pozwala określić typowy przedział wieku dla osoby prowadzącej gospodarstwo (tzw. głowy rodziny). Wiek głowy rodziny przyjmuję jako drugą cechę różnicującą gospodarstwa w kolejnych fazach rozwojowych rodziny. Dla pierwszej fazy rozwojowej określono wiek kierowników gospodarstw na 18–30 lat, dla drugiej 30–40 lat, dla trzeciej 40–50 lat, dla czwartej 50–65 lat i dla piątej fazy powyżej 65 lat.

Analiza próby liczącej 5% (97 gospodarstw) pozwoliła określić również średnią liczbę osób w rodzinie w każdej z wyodrębnionych grup wiekowych kierowników gospodarstw oraz wskazać na strukturę rodzin, czyli typy rodzin, jakie najczęściej występują w rodzinach zaliczonych do danej grupy wiekowej kierowników gospodarstw.

**Tabela 1.**

Cechy charakterystyczne badanych gospodarstw i ich rodzin przyjęte do grupowania

Faza rozwoju rodziny	Liczba gospodarstw w grupie	Przedział wiekowy kierowników gospodarstw (w latach)	Liczba osób w rodzinie	Charakter rodziny <sup>x</sup>
I	4	18–29	4	2
II	18	30–39	5	4
III	35	40–49	6	3
IV	121	50–64	4	4
V	39	pow. 65	3	4
Razem lub średnio	217	47,0	4,4	x

<sup>x</sup>Oznaczenia:

<sup>1</sup>gospodarstwa prowadzone przez osoby samotne (kawalerów lub panny); nie występują w badanej zbiorowości;

<sup>2</sup>gospodarstwa prowadzone przez osoby samotne (kawalerów lub panny) z osobami towarzyszącymi;

<sup>3</sup>gospodarstwa prowadzone przez małżeństwa w wieku produkcyjnym z dziećmi;

<sup>4</sup>gospodarstwa prowadzone przez małżeństwa w wieku produkcyjnym z dziećmi i z osobami w wieku poprodukcyjnym;

<sup>5</sup>gospodarstwa prowadzone przez małżeństwa w wieku powyżej 44 lat samotnie lub z osobami towarzyszącymi; nie występują w badanej zbiorowości.

Źródło: obliczenia własne na podstawie ankiety.

Do dalszych badań z całej puli 1930 gospodarstw wybrałam tylko te spośród nich, które spełniają jednocześnie trzy warunki: kierownikami gospodarstw są osoby, których wiek mieści się w określonym przedziale, rodziny w tych gospodarstwach mają określoną liczbę osób oraz odpowiada im określony charakter (typ) rodziny.

W rezultacie grupowania zbiorowość przyjęta do analizy liczy 217 gospodarstw. Należy zwrócić uwagę na zbyt małą liczbę gospodarstw w I fazie rozwojowej (4 gospodarstwa). Postępując zgodnie z przyjętą metodyką badawczą nie dało się tego uniknąć. Mogą tu więc działać czynniki losowe, których nie da się wyeliminować (nie działa prawo wielkich liczb).

Charakterystykę zmian w poziomie ekonomicznym gospodarstwa w zależności od fazy rozwoju rodziny przedstawię w trzech głównych aspektach: 1) powiększanie i modernizacja zasobów – pracy, ziemi i kapitału, 2) rozwój produkcji i produktywności gospodarstwa (czynników produkcji), 3) kwestia dochodów.

## Powiększanie i modernizacja zasobów

Zasoby czynników produkcji, ich powiększanie, modernizacja, lepsze strukturalne zespolenie oraz wykorzystanie, stanowią o rozwoju gospodarstwa i jego aparatu produkcyjnego. W konsekwencji zmiany te prowadzą do doskonalenia metod wytwarzania, poprawy technologii produkcji, a co za tym idzie wzrostu produkcji, obniżki kosztów własnych i tym samym do wzrostu dochodów. Wszystko

**Tabela 2.**

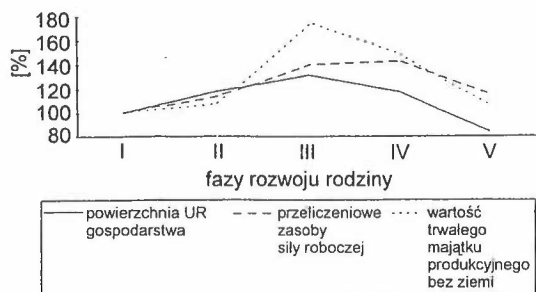
Zasoby pracy, ziemi i kapitału w różnych fazach rozwoju rodziny chłopskiej

Wyszczególnienie	Razem lub średnio	Fazy rozwoju rodziny chłopskiej					V
		I	II	III	IV		
Grupy wiekowe kierowników gospodarstw (lata)	47,0	18–29	30–39	40–49	50–64	powyżej 65	
Liczebność gospodarstw	217	4	18	35	121	39	
Zasoby/gospodarstwo							
– Siła robocza <sup>1</sup> (osób)	1,76	1,44	1,64	2,02	2,06	1,66	
– Powierzchnia ogólna gospodarstwa (w ha)	6,54	5,66	7,39	7,61	7,02	5,01	
– Majątek trwały produkcyjny <sup>2</sup> (mln zł)	2,39	1,88	2,03	3,28	2,78	1,99	

<sup>1</sup>w jednostkach przeliczeniowych

<sup>2</sup>bez wartości ziemi

Źródło: Obliczenia własne na podstawie ankiety.



**Rysunek 3.**

Zmiany w wyposażeniu gospodarstwa w ziemię, zasoby siły roboczej oraz środki trwałe w fazach rozwojowych rodziny

to łącznie składa się na rozwój gospodarstwa, do którego zmierza prawie każde gospodarstwo, lecz nie każde je rzeczywiście osiąga.

Szeregując badane przez nas gospodarstwa wg przyjętych faz rozwoju, zauważymy następujące zmiany w zasobach, które przedstawia tabela 2.

Jak wynika z danych tabeli 2, poziom zasobów siły roboczej (czynnika pracy żywej) w gospodarstwie rolnym zmienia się w zależności od etapu rozwoju rodziny chłopskiej. Zasoby przeliczeniowe siły roboczej (osoby fizyczne w przeliczeniu na osoby pełnozatrudnione przy uwzględnieniu współczynników przeliczeniowych stosowanych przez GUS) rosną, począwszy od I fazy do III–IV fazy, gdzie stabilizują się, a w końcowej fazie V podlegają znacznemu zmniejszeniu blisko o 20%.

Za zmianami postępującymi w liczbie i strukturze demograficznej rodzin, których syntetycznym wyrazem jest w naszym przypadku liczebność siły roboczej w gospodarstwie, postępują zmiany w areale ogólnym gospodarstw. Zasoby ziemi, jak widać z tabeli 2, powiększane są do III fazy. Najwyższy ich przyrost ma miejsce w fazie drugiej, kiedy kierownicy gospodarstw są młodzi i dynamiczni, tj. zawierają się w wieku 30–39 lat. W podobny sposób, choć w innym tempie, powiększany jest kapitał trwały, który osiąga swe apogeum jak wielkość gospodarstwa w fazie trzeciej, gdy kierownicy gospodarstw osiągają wiek ok. 40–50 lat.

Jak wynika z tabeli 3, typowa i najliczniejsza wielkość rodziny w naszym tak pogrupowanym zbiorze wynosi 6 osób i jest charakterystyczna dla III fazy rozwoju. Fazie tej odpowiada także największa powierzchnia ogólna gospodarstwa oraz powierzchnia użytków rolnych. W rodzinach najliczniejszych i demograficznie młodych najczęściej występują zmiany w obszarze gospodarstwa, polegające na wzroście jego powierzchni uprawnej. Czynnikiem ludzki jest tu, jak widać, wiedzący, bo do niego dostosowywane są zasoby ziemi. Podobny proces występuje w fazie schyłkowej V, tylko w przeciwnym kierunku. Do kurczących się zasobów pracy dostosowywane są zasoby ziemi. Jednakże tempo kurczenia się zasobów ziemi jest szybsze niż pracy, w rezultacie relacja praca–ziemia w przeliczeniu na 1 ha UR ma tendencję do wzrostu.

Charakterystyczny jest poziom kwalifikacji zatrudnionych. Udział osób z wykształceniem rolniczym zasadniczym i wyższym od zasadniczego w zasobach siły roboczej w wieku produkcyjnym spada w kolejnych fazach rozwoju rodziny i w IV

**Tabela 3.**

Liczba osób, charakter rodziny oraz zasoby siły roboczej w badanych grupach gospodarstw

Wyszczególnienie	Razem lub średnio w bada- nym zbiorze	Fazy rozwoju rodziny				
		I	II	III	IV	V
Typowa liczba osób w rodzinie	4,4	4	5	6	4	3
Charakter rodziny <sup>1</sup>	x	2	4	3	4	4
Zasoby przeliczeniowe siły roboczej						
– ogółem na gospodarstwo	1,76	1,44	1,64	2,02	2,06	1,66
– w przeliczeniu na 1 ha UR	0,29	0,26	0,25	0,28	0,32	0,36
Udział osób z wykształceniem rolniczym zasadniczym i wyższym od zasadniczego w zasobach siły roboczej w wieku produkcyjnym (%)	32,3	52,1	46,4	30,9	16,0	16,2

<sup>1</sup> oznaczenia charakteru rodzin jak w tabeli 1

Źródło: Obliczenia własne na podstawie ankiety.

i V fazie wynosi ok. 16%, czyli jest ok. 3,2-krotnie niższy aniżeli w fazie I lub ok. 2,9 raza niż w II fazie rozwoju. Długotrwałe użytkowanie gospodarstw przez poszczególne generacje rolników opóźnia zatem wyraźnie proces jakościowej odnowy siły roboczej. Niskie kwalifikacje przy pewnym fizycznym nadmiarze czynnika pracy w końcowych fazach rozwojowych muszą powodować spadek wydajności pracy, a w konsekwencji i dochodów.

Rozpatrzmy obecnie, jak intensywny jest proces gospodarowania w wyróżnionych fazach cyklu rozwojowego gospodarstw chłopskich. Bardziej intensywnej gospodarce, jak wiadomo, odpowiada wyższy poziom (skala) produkcji oraz wyższa produktywność zasobów (czynników produkcji).

## Intensywność gospodarowania – produkcja – produktywność czynników

Przez pojęcie intensywności gospodarowania w rolnictwie rozumiemy, najogólniej rzecz biorąc, natężenie działalności gospodarczej mierzone ilością zużytej pracy żywej i uprzedmiotowanej w przeliczeniu na jednostkę powierzchni ziemi (lub sztukę inwentarza itp.). Intensywność produkcji rolnej gospodarstwa jest sumą strumieni nakładów przepływających przez wszystkie gałęzie produkcji w określo-

nej jednostce czasu (zwykle w ciągu roku) w odniesieniu do podstawy stałej, za którą w gospodarstwie rolnym przyjmuje się obszar ziemi. Jako miernik intensywności gospodarowania przyjęliśmy nakład na produkcję końcową brutto, tzn. nakład końcowy brutto (tzw. dawniej nakład gospodarczy) w przeliczeniu na 1 ha UR. Zróżnicowanie poziomu intensywności gospodarowania w fazach rozwoju rodziny chłopskiej przedstawia tabela 4.

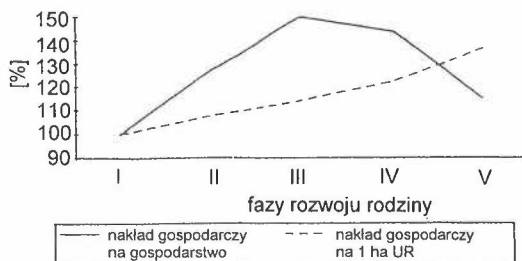
Intensywność gospodarowania jest zróżnicowana w poszczególnych fazach rozwojowych rodziny chłopskiej. Nakład gospodarczy (ponoszony na bieżącą działalność produkcyjną – uzyskanie produkcji końcowej brutto) osiąga najwyższą wartość w III fazie rozwojowej rodziny. W początkowej i schyłkowej fazie rozwojowej jest niższy od średniej wartości nakładu gospodarczego w całym badanym zbiorze gospodarstw. Odmiennie i wbrew cyklowi kształtuje się intensywność produkcji liczona w relacji nakład/hektar.

**Tabela 4.**

Poziom intensywności gospodarowania w gospodarstwie rolnym w poszczególnych fazach rozwojowych rodziny chłopskiej

Wyszczególnienie	Razem lub średnio w bada- nym zbiorze	Fazy rozwoju rodziny				
		I	II	III	IV	V
Przeciętna wielkość gospodarstwa w ha UR	6,07	5,50	6,51	7,24	6,46	4,63
Nakład końcowy brutto <sup>1</sup>						
– na gospodarstwo (w tys. zł w cenach bież.)	954,8	751,2	956,5	1125,6	1076,6	863,9
– w % (faza poprz.=100)	–	100,0	127,3	117,7	95,6	80,2
– w % (faza III=100)	–	66,7	85,0	100,0	95,6	76,8
– na 1 ha UR (w tys. zł w cenach bież.)	158,4	136,6	146,9	155,5	166,7	186,6
– w % (faza poprz.=100)	–	100,0	107,5	105,8	107,2	111,9

<sup>1</sup>) nakład końcowy brutto liczony w cenach bieżących oznacza poziom kosztów poniesionych na wytworzenie produkcji końcowej brutto w gospodarstwie w 1987 r.



**Rysunek 4.**

Zmiany w poziomie nakładu gospodarczego w gospodarstwie rolnym w fazach rozwojowych rodziny chłopskiej



Nakład gospodarczy w przeliczeniu na 1 ha UR rośnie w kolejnych fazach rozwojowych rodziny chłopskiej. W V fazie rozwojowej jest on wyższy o 36,6% w porównaniu z fazą I. Wysoki poziom nakładu gospodarczego w V fazie tworzą głównie nakłady pracy żywej (wyższe o 44,0% w V fazie niż w I).

Starzeniu się rodziny gospodarującej towarzyszą też zmiany w technice wytwarzania. Zmienia się niekorzystnie struktura nakładów bieżących na produkcję. Przy stabilnym na ogół udziale kosztów użycia ziemi, spada silnie udział kosztów materiałowych i usług na korzyść rosnących nakładów pracy żywej. Intensywność gospodarowania opiera się coraz bardziej na pracy żywej (techniki pracochłonne), co musi wywoływać nawet przy nieco wyższym nakładzie końcowym brutto na 1 ha tendencje do spadku produkcji z 1 ha, przy czym spadek ten nie przebiega regularnie (tabela 5).

**Tabela 5.**

Wartość produkcji końcowej i towarowej gospodarstwa w fazach rozwojowych rodziny (w tys. zł)<sup>1</sup>

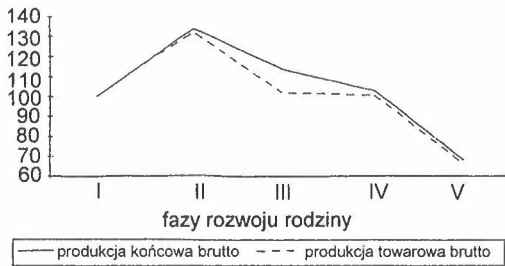
Wyszczególnienie	Średnio w badanym zbiorze	Fazy rozwoju rodziny				
		I	II	III	IV	V
Wartość produkcji końcowej brutto <sup>2</sup>						
– na gospodarstwo	925,4	892,3	1193,5	1016,2	917,9	607,2
– wskaźnik zmian (%) (faza poprz.=100)	–	100,0	133,8	85,1	90,3	66,2
– na 1 ha UR	152,5	162,2	183,3	140,4	142,1	131,1
– wskaźnik zmian (%) (faza poprz.=100)	–	100,0	113,0	76,6	101,2	92,2
Wartość produkcji towarowej brutto ogółem w tys. zł w cenach 1987 r.						
– na gospodarstwo						
– wskaźnik zmian (%) (faza poprz.=100)						
– na 1 ha UR						
Wskaźnik towarowości produkcji (%) <sup>3</sup>	83,7	86,6	85,6	77,7	84,9	83,8

<sup>1</sup>do obliczenia wartości produkcji rolniczej wykorzystano ceny stosowane przez IERiGŻ przy bilansowaniu i zamykaniu ksiąg rachunkowych z 1987 r.;

<sup>2</sup>produkcja końcowa brutto obliczona została od strony rozdysponowania produkcji rolniczej tzn. jako suma produkcji towarowej (rynkowej), spożycia konsumpcyjnego (domowego) i różnicy stanów i zapasów na koniec i początek roku gospodarczego;

<sup>3</sup>jest to udział wartości produkcji towarowej brutto w wartości produkcji końcowej brutto w gospodarstwie.

Źródło: Obliczenia własne.



**Rysunek 5.**

Zmiany w poziomie produkcji końcowej i towarowej w gospodarstwie w fazach rozwojowych rodziny

Najwyższą produkcję końcową i towarową brutto w skali bezwzględnej i w przeliczeniu na 1 ha UR osiągają gospodarze w wieku średnim ok. 30–40 lat, czyli w fazie II. Po przekroczeniu tej granicy wiekowej następuje blisko 25% obniżenie skali produkcji, które w zasadzie utrzymuje się przez następne 10 lat gospodarowania, by potem w fazie schyłkowej, tj. w gospodarstwach, w których gospodarze przekroczyli wiek 65 lat, obniżyć się o dalsze 35% (produkcja końcowa brutto). Zupełnie inaczej wygląda kwestia w odniesieniu do produkcji sprzedanej (towarowej brutto). Podlega ona pewnej fluktuacji, niekiedy wzrasta, a jeżeli spada, to spadek ten jest znacznie mniejszy niż w przypadku produkcji końcowej brutto. Wiąże się to ściśle z relacją praca-ziemia. W gospodarstwach prowadzonych przez osoby w tzw. wieku emerytalnym rodziny są już w fazie szczątkowej (nieliczne), potrzeby konsumpcyjne ograniczone. W rezultacie tego względna nadwyżka towarów powiększa się, a stopień towarowości, mimo spadku produkcji, utrzymuje się na zbliżonym poziomie, jak w początkowej fazie cyklu.

Zmiany zachodzące w zasobach czynników produkcji, odzwierciedlane przez nakłady i ich relacje, a w dalszej kolejności, wywołując określone efekty produkcyjne, określają w ostateczności stopień wykorzystania (wydajność), czy też mówiąc precyzyjniej – produktywność czynników produkcji.

Produktywność ich, jak widać z tabeli 6, jest różna w poszczególnych fazach gospodarowania i zmienia się zgodnie z ogólnym cyklem wg krzywej wypukłej.

**Tabela 6.**

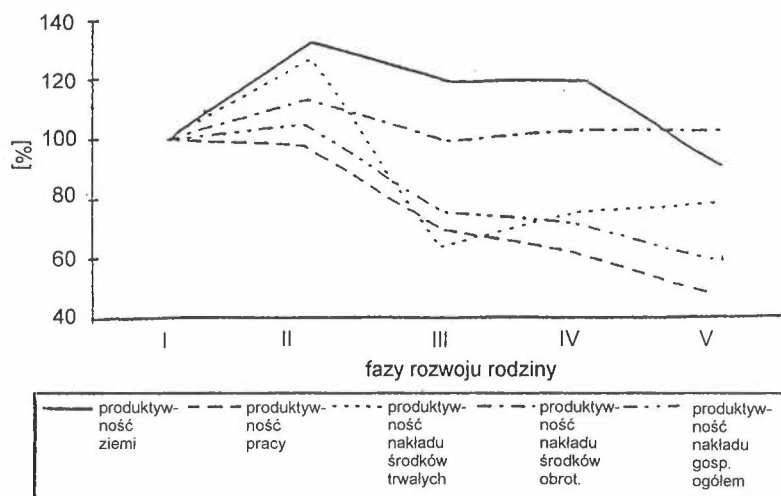
Produktywność czynników produkcji w ujęciu nakładowym ( $P_{KB} / N_{KB}$ )

Wyszczególnienie	Średnio	Fazy rozwoju rodziny				
		I	II	III	IV	V
Produktywność ogółu czynników produkcji	0,98	1,19	1,25	0,90	0,85	0,70
Produktywność pracy	1,49	1,98	1,94	1,38	1,22	0,94
Produktywność ziemi	42,24	37,58	49,86	44,80	44,87	34,11
Produktywność kapitału <sup>a</sup>	3,15	3,21	3,73	2,77	3,00	3,03

<sup>a</sup>trwały i obrotowy, którego odzwierciedleniem w nakładach jest nakład materialny

Źródło: Obliczenia własne.

Najogólniej rzecz biorąc, najwyższa produktywność czynników produkcji ma miejsce w drugiej fazie gospodarowania rodziny, potem obniża się o ok. 30%, względnie stabilizuje w fazach III–IV, a następnie w ostatniej fazie schyłkowej (V) dalej obniża się o ok. 20%. Zmiany te nie przebiegają jednolicie względem poszczególnych czynników produkcji.



**Rysunek 6.**

Zmiany w poziomie produktywności nakładów czynników produkcji w gospodarstwie w fazach rozwojowych rodziny

Nie wchodząc w większe szczegóły, można stwierdzić, że u podstaw tych różnic leży głównie różny układ relacji w zasobach produkcyjnych oraz różna struktura nakładów bieżących, co określiło zmiany w poziomie i strukturze produkcji rolnej, które omówiliśmy wcześniej.

## Dochody gospodarstwa

Celem każdej jednostki gospodarczej jest osiągnięcie jak największego dochodu, albowiem w gospodarce rynkowej zarówno potrzeby konsumpcyjne gospodarstwa domowego, jak potrzeby warsztatu produkcyjnego zaspokajane są głównie poprzez zakupy na rynku. W gospodarstwie chłopskim głównym rodzajem dochodu jest dochód rolniczy, który jest efektem pracy rolnika i całej jego rodziny. Dochód rolnika jako taki stanowi wynagrodzenie za pracę oraz źródło rozszerzonej reprodukcji, czyli mówiąc inaczej obejmuje on także wynagrodzenie kapitału i ziemi (zysk

z kapitału i rentę gruntową). Jako syntetyczny wynik, rozpatrywany, zwłaszcza w dłuższym okresie, pozwala określić możliwości rozwojowe gospodarstw chłopskich (tzw. wydolność lub niewydolność dochodową). Kształtowanie się dochodów w badanym układzie gospodarstw przedstawia tabela 7.

**Tabela 7.**

Dochody w gospodarstwie rolnym w 1987 r. w zależności od faz rozwojowych rodziny chłopskiej (w tys. zł na gospodarstwo)

Wyszczególnienie	Średnio w badanym zbiorze gospodarstw	Fazy rozwoju rodziny				
		I	II	III	IV	V
Produkcja czysta netto <sup>1</sup>	631,1	613,5	874,0	648,8	612,3	407,1
Wskaźnik zmian produkcji czystej netto w % (I faza = 100,0)	102,9	100,0	142,5	105,8	99,8	66,4
Świadczenia i płatności	78,9	96,7	105,0	67,0	63,3	62,5
Dochód rolniczy	552,2	516,8	769,0	581,8	549,0	344,6
Przychód z usług	2,4	0,0	2,7	5,5	2,7	1,4
Dochód całkowity <sup>2</sup>	645,3	591,4	850,3	720,4	653,6	410,8
Dochód spoza gospodarstwa <sup>3</sup>	328,2	466,6	223,1	366,1	349,6	235,5
Dochód całkowity gospodarstwa domowego	973,5	1058,0	1073,4	1086,5	1003,2	646,3

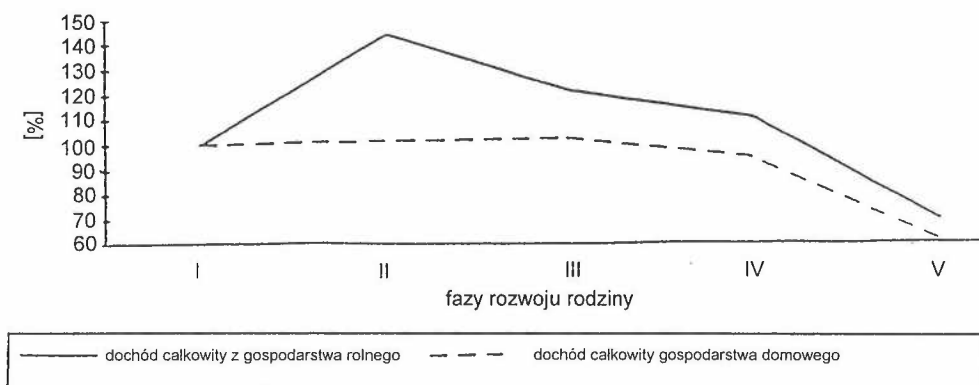
<sup>1</sup>produkcję czystą netto uzyskano pomniejszając produkcję czystą brutto o umowny koszt amortyzacji środków;

<sup>2</sup>dochód całkowity z gospodarstwa rolnego jest sumą dochodu rolniczego brutto (z amortyzacją) oraz przychodu z usług świadczonych majątkiem gospodarstwa;

<sup>3</sup>na dochody spoza gospodarstwa składają się następujące grupy dochodów: 1) dochody z tytułu stałej lub sezonowej pracy poza gospodarstwem łącznie z rentami, emeryturami i odszkodowaniami ZUS; 2) dochody z tytułu spłat rodzinnych i odszkodowań PZU; 3) saldo kredytów.

Źródło: Obliczenia własne.

Produkcja czysta netto osiąga swe apogeum w II fazie rozwoju, a następnie względnie się stabilizuje w fazach III–IV (bezwzględna różnica między tymi fazami nie przekracza 5%). Gwałtowny spadek produkcji czystej netto ma miejsce w fazie ostatniej, gdzie obniża się ona o ponad 1/3. Natomiast dochód całkowity gospodarstwa domowego, jak widać z tab. 7, jest względnie ustabilizowany w fazach I–IV. Załamanie dochodowe następuje dopiero w fazie ostatniej (spadek o ok. 1/3). Podobna sytuacja ma miejsce w przypadku produkcji czystej netto i dochodu rolniczego.



### Rysunek 7.

Zmiany w wartości dochodu całkowitego z gospodarstwa i dochodu całkowitego gospodarstwa domowego w fazach rozwojowych rodziny

Reasumując, stwierdzić możemy, że:

1. Rodzina chłopska przechodzi w swym życiu etapy biologicznego rozwoju, które tworzą cykl życia rodziny. Cyklicznie powtarzające się zmiany w rodzinie wywierają różnorodny, w zależności od fazy cyklu, wpływ na gospodarstwo rolne. W rezultacie obustronnych powiązań między rozwojem rodziny chłopskiej i jej gospodarstwa gospodarstwo rodzinne rozwija się w sposób cykliczny.

2. A.W. Czajanow jako pierwszy sformułował tezę, że wiek i wielkość rodziny wywiera decydujący wpływ na rozmiary gospodarstwa. Badania A.W. Czajanowa kontynuowane były przez W. Stysia. Sformułował on tezę o dodatnim wpływie zamożności mierzonej wielkością gospodarstwa na rozrodczość rodzin. Styś dowiódł, że z wiekiem kierownika gospodarstwa skorelowana jest liczebność rodziny oraz wielkość gospodarstwa. Sformułował też wniosek, że w młodych grupach wiekowych kierowników gospodarstw zarówno liczebność rodziny, jak i powierzchnia gospodarstwa wzrastają, po czym począwszy od grupy wiekowej 61–70 lat zaczynają spadać. Badania W. Stysia koncentrowały się jednak w rejonie słabo uprzemysłowionym, w którym dominowało wysoce rozdrobnione i tradycyjne rolnictwo chłopskie. W związku z tym wiele jego uogólnień przeniesionych na całą gospodarkę chłopską spotkało się z ostrą krytyką, w której celował zwłaszcza M. Mieszczankowski.

3. Badania moje wskazują na aktualność głównej idei A.W. Czajanowa, którą weryfikował w Polsce W. Styś. Zaobserwowany przez W. Stysia w 1937 r. związek między rozwojem (liczebnością) rodziny a wielkością (areałem) gospodarstwa znalazł wyraźne potwierdzenie w naszej pracy. Porównanie tych dwóch w gruncie rzeczy najważniejszych parametrów opisujących rodzinę i gospodarstwo rolne wskazuje, że obecnie ekstremalny punkt krzywej liczebności rodziny i powierzchni

gospodarstwa przesunięty jest do wcześniejszej o 10 lat grupy wiekowej, tj. do grupy wiekowej kierowników 40–50 lat. Jest to zjawisko nowe i korzystne. Wskazuje ono bowiem na to, że w obecnych warunkach gospodarowania w rolnictwie młode pokolenie gospodarujących osiąga apogeum w powiększaniu obszaru gospodarstw znacznie szybciej (o 10 lat) niż to miało miejsce 50 lat temu. Problem w tym, aby nie dopuszczać do znacznego zmniejszania się obszaru gospodarstwa w fazie schyłkowej gospodarowania. Jak wiadomo, proces przemian agrarnych zmierzający do wzrostu przeciętnej wielkości gospodarstwa jest w Polsce nadal powolny. Szybsza zatem wymiana pokoleń, gdyby bardziej ją preferować w polityce agrarnej i społecznej, mogłaby sytuację w tym zakresie poprawić.

4. Do głównych zmian, jakie zachodzą w gospodarstwach znajdujących się w różnych fazach rozwoju rodziny chłopskiej, nie licząc ziemi (pkt. 3), można m.in. zaliczyć:

- rozwój i modernizacja kapitału trwałego (trwałych środków produkcji) dokonywana jest z pewnym, bo ok. 10-letnim opóźnieniem. Główny proces dewastacji kapitałowej (zmniejszenie wartości majątku trwałego) ma miejsce w ostatniej fazie. Wartość ta obniża się w porównaniu z fazą szczytową (III) o ok. 40%;

- podobnie zachowują się nakłady na produkcję bieżącą. Wzrastają one globalnie do fazy III, obniżają nieznacznie w fazie IV, główny zaś regres ma miejsce w fazie V. Nakłady te licząc globalnie spadają w porównaniu z fazą szczytową o blisko 1/4. Ponieważ zasoby ziemi zredukowane są znacznie szybciej niż nakłady bieżące, w relacji do hektara można nawet odnotować wzrost wskaźników. W schyłkowej fazie pogarsza się zdecydowanie struktura nakładów, rosną nakłady pracy, a spadają nakłady materiałowe, co powoduje ich gorszą efektywność;

- w produkcji faza szczytowa jest wcześniej niż w zasobach (II), co jest korzystne. Najwyższą produkcję końcową i towarową, zarówno w skali bezwzględnej jak i w przeliczeniu na 1 ha osiągają gospodarstwa, których gospodarze są w wieku 30–40 lat (II). Po przekroczeniu tej granicy następuje blisko 10–15% obniżenie skali produkcji (fazy III i IV). Silny regres ma miejsce dopiero w fazie V. Poziom produkcji końcowej brutto obniża się tu w porównaniu z apogeum o połowę;

- podobnie zachowują się dochody, ich apogeum (produkcja czysta netto) przypada w II fazie, w fazach III–IV stabilizuje się, gwałtowny spadek dochodów liczonych na gospodarstwo ma miejsce w fazie V. Natomiast dochód całkowity jest względnie wyrównany. Załamanie dochodowe następuje dopiero w końcowej fazie.

5. Przeprowadzona analiza zmian, zachodzących w zasobach kapitałowych, w produkcji, dochodach i efektywności gospodarowania wskazuje, że niezależnie od występujących różnorodnych fluktuacji rozwój gospodarstw jednak jest dość ściśle związany z kolejnymi fazami życia rodzin rolniczych. Zmieniający się w kolejnych etapach rozwoju rodziny wiek kierownika gospodarstwa, a także sytuacja rodzinna, tzn. liczebność i skład rodziny (struktura demograficzna, typ rodziny itp.) powodują, że potrzeby bytowe rodziny są różne w kolejnych etapach jej rozwoju. Są one jednym

z najważniejszych motywów działania rolników. Stąd ich aktywność gospodarcza zmienia się, a w ślad za nią również i wyniki produkcyjno-ekonomiczne gospodarstwa. W rezultacie rozwój ekonomiczny gospodarstw dokonuje się w sposób cykliczny, co staraliśmy się przez nasze badania empiryczne potwierdzić.

## Literatura

- A.W. CZAJANOW: O teorii niekapitalistycznych systemów gospodarczych. Roczniki Socjologii Wsi, tom 21, PAN Instytut Filozofii i Socjologii, 1984–1986, Wrocław-Warszawa-Kraków-Gdańsk-Łódź-Zakład Narodowy Imienia Ossolińskich, Wydawnictwo PAN, 1989.
- E. GORZELAK: Rolnictwo polskie przed i w trakcie transformacji ustrojowej (studium przemian w sytuacji ekonomicznej) – Prace i Materiały Instytutu Rozwoju Gospodarczego SGH, Warszawa 1994.
- J. RAJTAR: Mechanizm rozwoju i regresu gospodarstw rodzinnych. (I i II), Wieś Współczesna, nr 5/1989 i nr 6/1989.
- W. STYŚ: Współzależność rozwoju rodziny chłopskiej i jej gospodarstwa. Wrocław 1959.
- A. WOŚ: Gospodarka chłopska jako system społeczno-ekonomiczny. Przeobrażenia i tendencje rozwojowe gospodarki chłopskiej. IPPML, Warszawa 1979.

## Economic level of a farm at different development stages of a peasant family

### Abstract

The aim here is to examine relations between the economic level of family farm and the peasant family development stages. In the family and farm development we may distinguish certain stages having a cyclic character. Here it is proved that a change in the age of farm leader, numbers and family composition in successive development stages produce changes in family needs and thus changes the economic activity of farmers. And so capital resources, production and economic effects and farming effectiveness also change in successive distinguished five phases of family development.