

**Barbara Kowrygo, Krystyna Rejman, Ewa Świątek**

Katedra Ekonomiki Konsumpcji i Gospodarstwa Domowego SGGW

## **Ocena spożycia żywności w Polsce w nowych warunkach ekonomiczno-społecznych**

### **Wstęp**

Od rozpoczęcia procesu przekształceń gospodarki w Polsce minęło ponad sześć lat. W ciągu tego okresu nastąpiło wiele istotnych zmian w zasadach funkcjonowania rynku, w poziomie i relacjach dochodów ludności oraz cen dóbr i usług, mających niewątpliwie swoje odbicie w sferze konsumpcji żywności.

Przemiany objęły również sferę rolnictwa, przetwórstwa, dystrybucji. W wielu branżach przemysłu spożywczego, w ślad za obniżającymi się zbiorami płodów rolnych oraz zmniejszającym się pogłowiem zwierząt, nastąpił spadek produkcji żywności. Największy dotyczył produkcji masła, mleka i jego przetworów. Natomiast znacznym wzrostem wyników produkcyjnych charakteryzowały się przemysł tłuszczowy, warzywno-owocowy oraz produkcja cukru i wyrobów cukierniczych.

Zmiany w sferze przetwórstwa spożywczego prowadzące do rozszerzenia asortymentu produktów oferowanych na rynku wiązały się z wdrożeniem nowoczesnych technologii oraz wykorzystaniem nowych surowców. Atrakcyjność oferty rynkowej została również poprawiona poprzez zastosowanie efektywniejszych i estetyczniejszych opakowań, co łącznie z wykorzystaniem działań promocyjnych, w tym reklamy, pozwoliło na stopniowe umocnienie się polskich produktów na rynku krajowym.

Nie można pominąć faktu, iż szczególnie w pierwszych latach urynkwienia polskiej gospodarki miał miejsce wysoki import artykułów żywnościowych, później stopniowo ograniczany, m.in. dzięki dostosowaniu się polskich produktów do warunków silnej konkurencji zagranicznej. Dlatego też m.in. preferencje polskich konsumentów po okresie „fascynacji” artykułami zagranicznymi coraz częściej prowadzą do wyboru wysokiej jakości produktów krajowych.

### **Materiał i metodyka**

Materiał statystyczny do oceny spożycia żywności stanowiły bilanse żywnościowe oraz publikowane i nie publikowane wyniki badań budżetów gospodarstw domowych prowadzonych przez GUS w latach 1989–1994 (Nie publikowane...

1989–1994; Rocznik... 1989–1994). Należy zaznaczyć, iż badania te od 1993 r. zostały rozszerzone o dwie wyraźnie zarysowane w nowej sytuacji gospodarczo-społecznej kraju grupy ludności, tj. gospodarstwa osób pracujących na własny rachunek oraz osób utrzymujących się z niezarobkowych źródeł, utożsamiane z gospodarstwami osób bezrobotnych.

Wykorzystując metodykę powszechnie stosowaną w tego rodzaju badaniach, dokonano agregacji danych źródłowych i przeliczono wagowe ilości spożycia na zawartość energii i składników odżywczych (Sekuła i in. 1985). Żywieniowej oceny konsumpcji dokonano porównując jej wielkość ze średnioważoną normą żywienia (Niedziałek 1989).

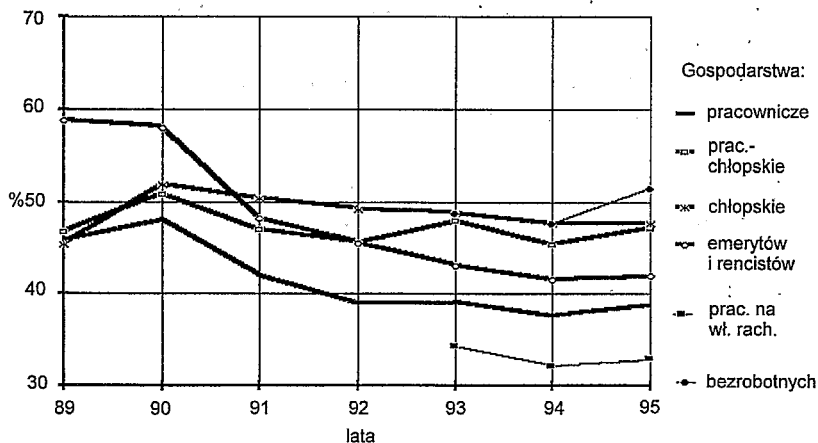
## **Żywność w budżetach gospodarstw domowych**

Niezbędnym tłem do oceny zmian w spożyciu żywności w Polsce w okresie transformacji gospodarczej jest charakterystyka struktury budżetów gospodarstw domowych.

Po stronie przychodów w analizowanych latach stwierdzono duży wzrost udziału świadczeń społecznych w dochodach gospodarstw wiejskich (Rocznik... 1994). W przypadku rolników indywidualnych udział ten zwiększył się z około 8% w 1989 r. do około 22% w 1994 r., a w rodzinach pracowniczo-chłopskich odpowiednio z 12 do ponad 22%. Jednocześnie w tych grupach gospodarstw obserwowano spadek roli użytkowanego gospodarstwa rolnego w tworzeniu dochodów rodziny: w chłopskich udział ten zmniejszył się o 17 pkt. procentowych (z ok. 90% w roku 1989 do 73% w 1994), w pracowniczo-chłopskich – o 15 pkt. procentowych (z 41% do zaledwie 26%). Także w rodzinach emerytów i rencistów zaobserwowano dwukrotne zmniejszenie udziału dochodów z gospodarstwa rolnego w dochodach ogółem (do ok. 4% w 1994 r.).

Po stronie rozchodów wydatki na żywność od lat zajmują główną pozycję w budżecie polskiej rodziny. W okresie poprzedzającym przemianę ekonomiczno-społeczne wynosiły one od 38,5% ogółu wydatków w 1985 r. do 35,1% w 1988 r., a napoje alkoholowe dodatkowo pochłaniały odpowiednio 13,6 i 13,1% budżetu (Rocznik... 1986–1995).

Urynkowanie gospodarki, wiążące się ze zniesieniem dotacji do artykułów żywnościowych i wycofaniem się państwa z subwencjonowania żywności, oraz swoboda ustalania cen spowodowały, że już pod koniec 1989 roku wydatki na żywność w wyrażeniu kwotowym były około 7–8 razy wyższe niż w pierwszym kwartale tego roku. Udziały procentowe tych wydatków w wydatkach ogółem zwiększyły się w rodzinach emerytów i rencistów o 19 pkt. procentowych, chłopskich – 14 pkt. procentowych, osiągając poziomy odpowiednio około 59 i 45% (rys. 1).



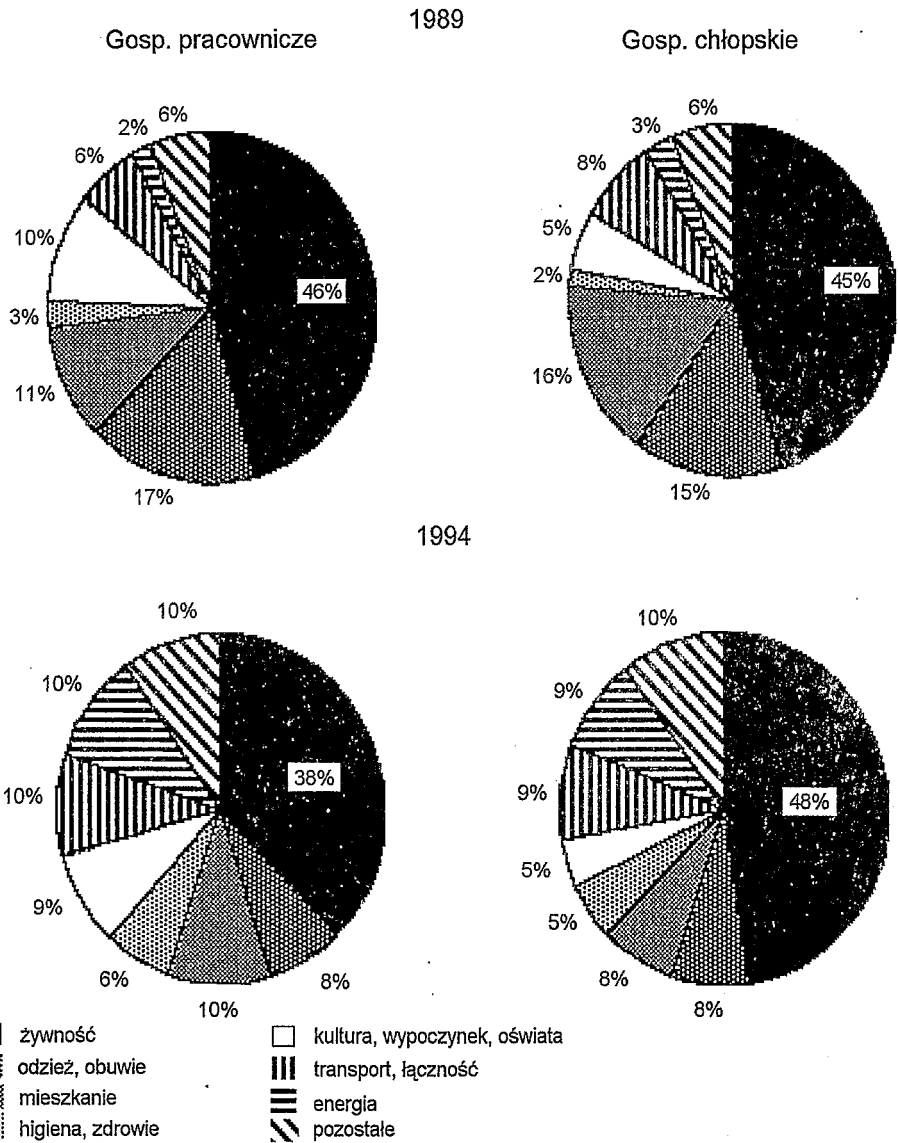
**Rysunek 1.**

Udział wydatków na żywność w wydatkach ogółem w gospodarstwach domowych w Polsce w latach 1989–1995

W następnym roku udział wydatków na żywność w wydatkach ogółem wzrósł jeszcze o kilka punktów procentowych (z wyjątkiem gospodarstw emerytów i rencistów) i wyniósł w trzech rodzajach gospodarstw około 50%. W kolejnych latach utrzymywał się na wysokim poziomie, choć zaznaczyła się tendencja spadkowa, wywołana koniecznością sprostania rosnącym kosztom utrzymania i zaspokajania innych potrzeb. W grupie wydatków pozażywnościowych w najwyższym stopniu wzrosły wydatki na energię i opał oraz na higienę i ochronę zdrowia (rys. 2). Nastąpił 6-krotny wzrost udziału opłat za opał i energię w wydatkach ogółem w gospodarstwach pracowniczych i ponad 3-krotny w pozostałych gospodarstwach. W przypadku drugiej grupy wydatków wzrost we wszystkich typach gospodarstw był 2–3-krotny.

Największą część wydatków na żywność pochłania mięso i przetwory (34–38%), mimo iż w analizowanym okresie nastąpiło wyraźne obniżenie tej wielkości. Na drugim miejscu w strukturze wydatków żywnościowych znajdują się obecnie produkty zbożowe (12–15%), a na trzecim (9–10%) – mleko i wszystkie przetwory mleczne (Nie publikowane... 1989–1995).

Analiza najnowszych danych z trzech kwartałów 1995 roku wskazuje na ponowny wzrost udziału wydatków na żywność w wydatkach ogółem we wszystkich typach gospodarstw (Biuletyn... 1995). Najwyższą wartość – ok. 51% odnotowano dla gospodarstw osób utrzymujących się z niezarobkowych źródeł, najniższą zaś dla gospodarstw pracujących na własny rachunek – prawie 33% oraz pracowniczych – około 38% (rys. 1). Przeciętnie w Polsce gospodarstwa przeznaczają obecnie około 40% ogółu wydatków na potrzeby żywnościowe.



**Rysunek 2.**

Struktura wydatków w gospodarstwach domowych w Polsce

## Trendy w spożyciu żywności w latach 1989–1994

Urynkowienie gospodarki żywnościowej spowodowało, jak już zaznaczono, zmiany po stronie podaży i po stronie popytu na żywność i miały one zarówno charakter pozytywny, jak i negatywny.

Pozytywny to wzrost spożycia owoców, warzyw i ich przetworów, ryb, tłuszczów roślinnych oraz zmniejszenie udziału tłuszczów zwierzęcych i masła w ogólnym spożyciu tłuszczów. Korzystny z punktu widzenia zaleceń żywieniowych był także spadek spożycia cukru. Negatywne zmiany to obniżenie konsumpcji produktów mlecznych, zwłaszcza wobec obserwowanego spadku spożycia innych źródeł białka zwierzęcego: mięsa wraz z przetworami i jaj. Należy zaznaczyć, że w strukturze spożywanego mięsa stwierdzono dynamiczny wzrost spożycia drobiu (o 32% w latach 1989–1994) oraz znaczne obniżenie konsumpcji mięsa wołowego (o 42%).

Spadek spożycia wielu artykułów żywnościowych w latach 1989–1993 stwierdzony w oparciu o bilanse żywnościowe (opisujące potencjalną dostępność żywności, a nie faktyczne spożycie w gospodarstwach domowych), znalazł odzwierciedlenie w nieznacznym spadku wartości energetycznej przeciętnej racji pokarmowej z 3489 kcal do 3359 kcal/osobę dziennie, a także jej wartości odżywczej. Następowaly także niewielkie przesunięcia w strukturze wartości energetycznej pożywienia: udział białka zmieniał się w granicach 10,3–11,0%, tłuszczu – 33,0–33,9%, węglowodanów – 55,1–56,4%.

Oceniając zmiany wartości odżywczej przeciętnej racji pokarmowej należy podkreślić spadek zawartości w niej białka zwierzęcego. Jednak ilość białka ogółem w diecie wzrosła w 1990 r. o 6,5 g w stosunku do roku poprzedniego i przez następne lata utrzymywała się na poziomie około 87 g na osobę dziennie.

Zmniejszeniu, o około 8 g na osobę dziennie, uległ też poziom tłuszczu w diecie oraz węglowodanów (z 488 g w 1989 r. do 478 g w 1993 r.), przy czym najniższe spożycie tego składnika (456 g) odnotowano w latach 1991 i 1992. Zawartość składników mineralnych w dziennej racji pokarmowej wykazywała również tendencję spadkową. Szczególnie niepokojące jest obniżenie spożycia wapnia o 164 mg na osobę dziennie w ciągu zaledwie 5 lat. Zmianom w ilościowym spożyciu żywności towarzyszyły nieznaczące wahania w konsumpcji poszczególnych witamin.

Ogólne tendencje w spożyciu żywności oszacowanym na poziomie bilansów żywnościowych znajdują swe odbicie w wynikach badań budżetów gospodarstw domowych. Na ich podstawie stwierdzono, że w okresie 1989–1994 we wszystkich rodzajach społeczno-zawodowych gospodarstwach domowych nastąpiło znaczne zmniejszenie spożycia większości produktów żywnościowych. Największą dynamiką spadku spożycia charakteryzowało się masło, którego konsumpcja w każdej grupie gospodarstw domowych zmniejszyła się o około 50% i wynosi obecnie dla ogółu gospodarstw 4,3 kg na osobę rocznie. W następnej kolejności są tłuszcze zwierzęce – spadek spożycia od 20 do 40%, a dalej jaja, sery oraz mleko i płynne przetwory mleczne – spadek wynosił od kilkunastu do 20%.

Utrzymanie wysokiego poziomu konsumpcji w wyjściowym roku analizy było możliwe dzięki wystąpieniu tzw. efektu rygla, kiedy w sytuacji malejących dochodów realnych utrzymuje się przez pewien czas osiągnięty już poziom i struktura spożycia, oraz dzięki temu, że gospodarstwa korzystały jeszcze z poczynionych wcześniej zapasów. Ponadto urealnienie cen żywności nastąpiło dopiero w połowie

tego roku i nie wpłynęło znacząco na zachowania konsumenckie w zakresie spożycia żywności oraz na strukturę budżetów rodzinnych (Rejman i in. 1995).

W latach 1989–1994 we wszystkich typach gospodarstw domowych zaobserwowano wzrost konsumpcji trzech grup produktów żywnościowych, tj. warzyw i owoców wraz z przetworami oraz tłuszczów roślinnych. Ponadto w rodzinach chłopskich oraz emerytów i rencistów spożycie mięsa i przetworów było wyższe lub równe konsumpcji w 1989 r. i wynosiło odpowiednio minimalnie 74 i 69 kg na osobę rocznie.

Porównanie poziomu spożycia żywności w różnych grupach społeczno-zawodowych gospodarstw wykazuje, iż pod tym względem gospodarstwa emerytów i rencistów przewyższają pozostałe rodzaje gospodarstw (tab. 1). Obserwowano w nich maksymalne wielkości spożycia ziemniaków, warzyw, owoców, ryb, masła, tłuszczów roślinnych i serów. W konsumpcji pozostałych grup produktów, tj. przetworów zbożowych, mięsa, tłuszczów zwierzęcych, jaj, mleka i cukru, gospodarstwa te znajdowały się prawie zawsze na drugim miejscu po gospodarstwach chłopskich, a w przypadku mleka i przetworów także po gospodarstwach pracowniczochłopskich. Wiąże się to z bardzo dużym w rodzinach wiejskich udziałem samozaopatrzenia w spożyciu żywności ogółem, sięgającym 90% całkowitej konsumpcji ziemniaków, jaj, strączkowych i mleka, 40–80% – warzyw, owoców, mięsa,

**Tabela 1.**

Spożycie żywności w gospodarstwach domowych w Polsce w latach 1989 i 1994 (kg na osobę rocznie)

Produkty	Gospodarstwa domowe									
	pracownicze		pracowniczo-chłopskie		chłopskie		emerytów i rencistów		prac. na wft.	bezrobotnych
	1989	1994	1989	1994	1989	1994	1989	1994	1994	1994
Produkty zbożowe	83,1	81,8	109,0	105,8	119,7	114,6	115,6	112,1	74,5	82,7
Ziemniaki	96,1	82,1	116,4	116,6	124,8	121,4	150,1	140,8	75,5	95,8
Strączkowe	0,8	0,7	1,6	1,3	1,9	1,4	1,7	1,6	0,8	0,8
Warzywa	59,8	59,4	67,7	74,3	78,5	81,5	85,1	86,0	58,4	52,2
Owoce	35,8	40,8	32,8	37,8	37,9	40,4	45,8	49,8	47,3	27,6
Mięso	60,0	54,1	65,4	62,4	73,6	73,8	68,3	69,2	56,4	44,4
Ryby	5,5	5,0	3,6	4,1	4,3	4,9	7,0	7,1	5,4	3,7
Masło	8,8	4,0	7,9	4,3	7,9	4,4	10,4	5,2	4,6	2,6
Tłuszcze zwierzęce	4,3	2,6	6,8	5,4	9,1	7,3	7,0	5,0	1,9	3,8
Tłuszcze roślinne	5,9	10,3	5,5	9,6	5,8	9,8	8,9	14,3	9,1	9,7
Jaja (szt.)	189,8	152,9	242,0	197,9	276,2	222,5	253,3	208,9	149,4	129,4
Mleko (l)	143,3	104,5	203,2	189,4	238,1	204,0	216,8	168,5	106,4	104,4
Sery	12,8	10,5	12,7	11,3	13,1	10,3	18,2	13,4	11,5	7,1
Cukier	30,8	25,4	35,3	34,7	42,4	40,4	41,2	38,3	24,8	22,0

Źródło: obliczenia własne na podstawie nie publikowanych danych GUS.

serów i tłuszczów zwierzęcych oraz około 35% produktów zbożowych i masła. Dla porównania w gospodarstwach miejskich z samozaopatrzenia pochodzi około 30% spożycia warzyw i 15–20% jaj, owoców i ziemniaków (Berger i in. 1992).

Można zatem stwierdzić, iż głównym źródłem zaspokajania potrzeb żywnościowych rodzin wiejskich jest gospodarstwo rolne lub działka przyzagrodowa, natomiast rodzin miejskich – zakupy rynkowe. Jednocześnie należy zauważyć, że rola samozaopatrzenia w zaspokajaniu potrzeb żywnościowych w Polsce wzrastała w okresach kryzysów gospodarczych, a także w początkowym okresie przystosowywania się do nowych warunków rynkowych, zwłaszcza cenowych (Berger i in. 1990; Kowrygo i in. 1995).

Wysoki poziom spożycia żywności w gospodarstwach emerytów i rencistów tłumaczy się przede wszystkim inną niż w pozostałych rodzajach gospodarstw strukturą potrzeb i wydatków na różne dobra i usługi oraz tym, że są to gospodarstwa prawie wyłącznie osób dorosłych i najmniej liczne. Przeciętna liczba osób w gospodarstwach emerytów i rencistów wynosiła w omawianym okresie od 1,82 do 2,18, w innych zaś rodzajach rodzin – zawsze powyżej 3 (Budżety... 1989, ...1995).

Najniższe wyniki spożycia żywności odnotowywano do 1992 roku w gospodarstwach pracowniczych. Od 1993 r., czyli od czasu kiedy do badań włączono nowe grupy gospodarstw domowych, właśnie one charakteryzowały się najniższą konsumpcją żywności. Najgorzej odżywiają się rodziny utrzymujące się z niezarobkowych źródeł, w których dla 9 spośród 14 grup produktów żywnościowych w 1993 i 1994 roku stwierdzono minimum konsumpcji. Dla pozostałych grup produktów, tj. zbożowych, ziemniaków, strączkowych, tłuszczów zwierzęcych i roślinnych, minimum spożycia obserwowano w gospodarstwach osób pracujących na własny rachunek. Poziom konsumpcji żywności w tych gospodarstwach był zaskakująco niski. Należy jednak zwrócić uwagę, iż najniższe wyniki spożycia odnosiły się do żywności podstawowej i wykorzystywanej do przygotowywania posiłków w domu. Także udział wydatków na żywienie zbiorowe w wydatkach ogółem był w tych gospodarstwach najwyższy i wynosił w 1994 r. 1,13%, wobec 0,90% w gospodarstwach pracowniczych czy 0,25% w rodzinach wiejskich. Można zatem przypuszczać, iż gospodarstwa osób pracujących na własny rachunek znaczną część potrzeb żywnościowych zaspokajają poza domem, korzystając z usług zakładów żywienia zbiorowego.

Konsekwencją zmian w poziomie spożycia żywności w analizowanym okresie było obniżanie się zawartości energii i składników odżywczych w diecie poszczególnych gospodarstw domowych (tab. 2). Wskaźnik dynamiki spadku spożycia energii w odniesieniu do 1989 r. wynosił dla gospodarstw pracowniczych 89%, a dla pozostałych gospodarstw – 94–96%. W efekcie w 1994 r. spożywane produkty dostarczały od 2006 kcal na osobę dziennie w gospodarstwach bezrobotnych do około 3040 kcal w gospodarstwach emerytów i rencistów. Ogólnie wskaźniki dynamiki spadku spożycia składników odżywczych były najgorsze w gospodarstwach pracowniczych i wynosiły 83–92%, w pozostałych rodzajach gospodarstw były równe 87–96%.

Tabela 2.

Wartość energetyczna i odżywcza spożycia żywności w gospodarstwach domowych w Polsce w latach 1989 i 1994 (na osobę dziennie)

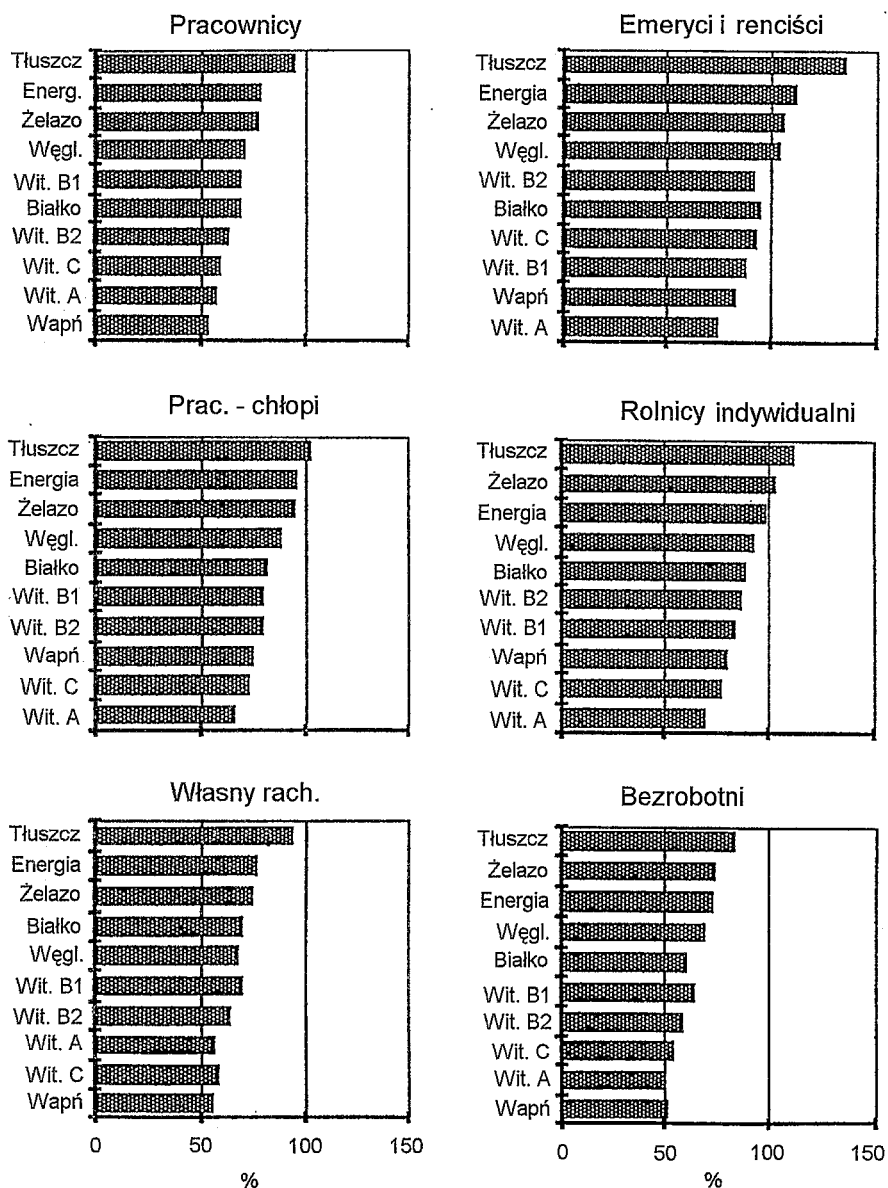
	Gospodarstwa domowe									
	pracownicze		pracowni- czo-chłó- pskie		chłopskie		emerytów i rencistów		prac. na wł. rach.	bezro- bnych
	1989	1994	1989	1994	1989	1994	1989	1994	1994	1994
Energia (kcal)	2398	2144	2820	2710	3216	2994	3248	3042	2086	2006
Białko (g)	65,9	58,9	77,1	73,8	86,3	81,2	87,9	81,9	59,6	52,5
– zwierzęce (g)	41,8	25,8	46,4	43,5	52,3	48,6	53,3	48,4	37,8	29,4
Tłuszcz (g)	103	90	111	106	129	120	131	123	89	80
Węglowodany (g)	303	274	378	365	427	397	429	402	261	268
Wapń (mg)	612	506	747	698	859	751	882	742	518	476
Żelazo (mg)	12,2	11,2	14,2	13,9	15,9	15,2	16,7	16,0	10,8	10,8
Witamina A (µg)	769	642	809	764	886	806	1027	890	635	564
Witamina B <sub>1</sub> (mg)	1,24	1,13	1,46	1,40	1,71	1,58	1,61	1,54	1,14	1,05
Witamina B <sub>2</sub> (mg)	1,35	1,13	1,61	1,50	1,83	1,65	1,87	1,62	1,14	1,05
Witamina C (mg)	73,3	67,7	81,7	84,4	91,2	89,9	107,5	113,8	67,5	62,6

Źródło: obliczenia własne na podstawie nie publikowanych danych GUS.

W przeciętnych racjach pokarmowych wszystkich typów gospodarstw domowych najbardziej zmniejszała się zawartość wapnia, która w 1994 r. wynosiła od 480 mg na osobę dziennie w rodzinach bezrobotnych do 750 mg w rodzinach rolników indywidualnych. Na drugim i trzecim miejscu pod względem dynamiki spadku znajduje się spożycie witaminy B<sub>2</sub> i witaminy A. Zmiany te dokonały się głównie na skutek wspomnianego uprzednio znacznego spadku spożycia mleka i przetworów mlecznych, będących głównymi źródłami tych składników w diecie.

Niezadowolający obraz jakościowego spożycia w porównaniu z zalecanymi normami żywienia wskazuje na pogorszenie stanu odżywienia ludności Polski. W 1994 r. w odniesieniu do wyjściowego roku analizy stopień pokrycia normy na energię i składniki pokarmowe zmniejszył się od kilkunastu do kilku punktów procentowych, przy czym największe różnice odnotowano w gospodarstwach pracowniczych. W rezultacie tych zmian w 1994 r. stwierdzono jedynie nieznaczne przekroczenie normy na energię w gospodarstwach pracowni-czo-chłopskich (o ok. 3%), na tłuszcz (o 12%) i żelazo (o 4%) w gospodarstwach rolników indywidualnych oraz na tłuszcz (o 35%), energię (o 13%), żelazo (o 7%) i węglowodany (o 5%) w gospodarstwach emerytów i rencistów (rys. 3). Poziom spożycia pozostałych składników odżywczych we wszystkich typach rodzin był niższy od zalecanego w normie. Największe niedobory – od 50 do 20% – dotyczyły wapnia, witamin A, C, B<sub>2</sub>, B<sub>1</sub> i białka. Najgorzej pod tym względem wypadły gospodarstwa bezrobotnych, w których norma na wapń, witaminę A i witaminę C pokryta była zaledwie w połowie, a maksimum pokrycia normy – odnotowane dla tłuszczu – wyniosło tylko 85%.





Rysunek 3.

Porównanie wartości energetycznej i odżywczej spożycia w 1994 r. ze średnioważoną normą żywienia

## Wnioski

1. Okres przemian ekonomiczno-społecznych w kraju w sferze konsumpcji żywności charakteryzuje się wieloma zmianami. Urynkowienie gospodarki wywołało pozytywne zjawiska: wzrost spożycia owoców, warzyw i ryb wraz z przetworami, spadek konsumpcji cukru oraz korzystną zmianę struktury spożywanych tłuszczów. Przyczynami tych zmian niewątpliwie były: bogata oferta rynkowa, ciągłość podaży, konkurencyjne ceny, a w przypadku tłuszczów również akcje promocyjne producentów margaryn. Z kolei do niekorzystnych zjawisk zaliczyć należy wyraźny spadek spożycia mleka i przetworów oraz jaj, a także obniżenie konsumpcji mięsa i przetworów.

Obserwowane zmiany spowodowały pogorszenie jakości odżywczej spożycia, zwłaszcza w odniesieniu do zawartości wapnia, witamin A, C, B<sub>2</sub>, B<sub>1</sub> oraz białka zwierzęcego. W efekcie we wszystkich rodzajach gospodarstw domowych wystąpiły duże niedobory w spożyciu większości składników odżywczych, szczególnie niepokojące w przypadku wapnia, witamin A i C, wynoszące bowiem 50–20% w stosunku do zalecanej normy.

2. Wydatki na żywność w dalszym ciągu pochłaniają największą część budżetu polskiej rodziny, w 1995 r. przeciętnie 40%, mimo że w analizowanym okresie wystąpiła tendencja spadkowa jako wyraz dostosowywania struktury wydatków do rosnących cen niezbędnych nieżywnościowych dóbr i usług. W tym miejscu warto nadmienić, iż w krajach wysoko rozwiniętych, jak USA, Wielka Brytania, Belgia, żywność pochłania jedynie 16–25% ogółu wydatków gospodarstw domowych.

3. Szczególny niepokój budzi sytuacja gospodarstw pracowniczych oraz utrzymujących się z niezarobkowych źródeł, w których obserwuje się bardzo niskie i najniższe wskaźniki spożycia oraz stałe obniżanie wartości odżywczej przeciętnej racji pokarmowej. Niedobory składników odżywczych w stosunku do zalecanej normy wynosiły w tych gospodarstwach odpowiednio od 5% (tłuszcz) do 46% (wapń) oraz od 15% (tłuszcz) do 49% (wapń). Widocznym skutkiem stwierdzonego negatywnego obrazu odżywiania się, czy ogólnie kondycji finansowej polskich rodzin, jest pogorszenie stanu zdrowia ludności.

Sytuacja zdrowotna Polski na początku lat 90. daleko odbiega na niekorzyść od analogicznego stanu charakteryzującego społeczeństwa Wspólnoty Europejskiej. Wśród wielu czynników otoczenia negatywna rola przypada nieracjonalnemu stylowi życia, w tym odżywiania się (Polska... 1995).

4. Systematyczne monitorowanie spożycia żywności należy uznać za niezbędną podstawę tworzonej krajowej polityki wyżywienia i promowania zaleceń zdrowego stylu życia, w tym racjonalnego żywienia, jako warunku koniecznego dla zapewnienia zdrowia i dobrej kondycji ludności. Częścią programu polityki wyżywienia powinna być działalność skierowana w stronę grup najbardziej zagrożonych, tj. rodzin osób bezrobotnych oraz o niskich dochodach.

5. Analizy konsumpcji dokonywane z wykorzystaniem wtórnych źródeł informacji należy uzupełniać badaniami o charakterze pierwotnym, m.in. także z zakresu badań rynkowych, dotyczącymi motywów zachowań konsumentekich, postaw i preferencji, gdyż metodyka badań budżetowych GUS z konieczności zawiera pewne uogólnienia i niedoskonałości.

## Literatura

- BERGER S., KONOPKA J., KOWRYGO B., LUDWICKA M., ŚWISTAK E.: *Ocena spożycia żywności w Polsce w pierwszych latach transformacji gospodarki w kierunku gospodarki rynkowej*. Maszynopis powielony, IŻCz, SGGW, Warszawa 1992.
- Biuletyn Statystyczny*, 1995, 11.
- Budżety Gospodarstw Domowych w roku 1988 oraz do 1994* [7 publikacji]. GUS, Warszawa 1989–1995.
- NIEDZIAŁEK Z.: Koszty realizacji modeli racji pokarmowych na różnych poziomach ekonomicznych. *Żywnienie Człowieka i Metabolizm*, 1989, 4.
- Nie publikowane dane budżetowe GUS z lat 1989–1994.
- Polska '95. Raport o rozwoju społecznym*. UNDP, Warszawa 1995.
- REJMAN K., SAWICKA B., ŚWISTAK E.: Zmiany w spożyciu żywności w gospodarstwach domowych emerytów i rencistów w latach 90. w świetle badań budżetowych GUS. [W:] *Żywnienie ludzi starszych w gospodarce rynkowej*. Wydawnictwo SGGW, Warszawa 1995.
- Rocznik Statystyczny. GUS, Warszawa 1987–1995.
- SEKUŁA W., ŚWISTAK E., NIEDZIAŁEK Z.: Zmiany w wartości energetycznej i odżywczej spożycia w grupach społeczno-ekonomicznych gospodarstw domowych w Polsce w latach 1975–83. *Żywnienie Człowieka i Metabolizm*, 1985, 4.

## Evaluation of Food Consumption in Poland in the New Socio-Economic Conditions

### Abstract

Market oriented reforms of Polish economy had positive effects on food consumption, namely the increase of fruit, vegetable and fish consumption, the decrease of sugar consumption and also the improvement in the structure of consumed fats. On the other hand, among the observed negative effects there was the decrease in consumption of milk and milk products as well as in eggs and meat.

Summing up, these changes caused deterioration of the nutritional value of the average daily diet, particularly as regards the contents of calcium, vit. A, C, B<sub>2</sub>, B<sub>1</sub> and animal protein. In some household the deficit reached 20–50 per cent in relation to the RDA. The worst food consumption indexes were observed in the households of workers and the unemployed.

The food expenditures still constitute a considerable part of the Polish household budgets and in 1995, on the average, they amounted to 40 per cent of total expenditures. Recently, however, a slight declining trend has been noted due to the adjustment of the structure of expenditures to the rising prices of non-food items and services.