

Earl W. Morris

Emerytowany Profesor, Uniwersytet Minnesota

Teoria przystosowania, adaptacji i odnowy: reakcje gospodarstw domowych wobec znaczących, zewnętrznych wydarzeń*

Wstęp

Upadek socjalistycznego rządu w Polsce w 1989 roku jest często podkreślany jako początek przejścia od centralnej, planowanej ekonomii do gospodarki rynkowej. W rzeczywistości ziarna zmian były posiane na długo przed 1989 rokiem (Sachs 1992), aczkolwiek ekonomiczne i polityczne zmiany były przyspieszone poprzez polityczne zmiany w 1989 r. W styczniu 1990 r. Polska była pierwszym socjalistycznym państwem Europy wschodniej, które przedsięwzięło program stabilizacji, liberalizacji i prywatyzacji (Lane 1992; Sachs 1992). Polska jest przedmiotem wielu dyskusji na temat jej sukcesów, porażek, problemów oraz przyszłych kierunków rozwoju (Błazycyca i Rapacki 1995; Crane 1991; Gajewski 1992; Kołodko i Rutkowski 1991; Lane 1992; Lipton i Sachs 1990; Sachs 1992; Svejnar 1991), podczas gdy inne kraje byłego bloku wschodniego poszukują swoich dróg do gospodarki rynkowej w oparciu o polskie doświadczenia.

Prawie zupełnie pominięte są w toczących się dyskusjach „opinia mas”, problemy i reakcje osób oraz gospodarstw domowych i ich zachowania wobec makroekonomicznych zmian, wobec których nie mają żadnej kontroli. Podczas panowania ideologii komunistycznej nie było problemu bezrobocia (Lipton i Sachs 1990), a

*Fundusze dla tego badania były przekazane przez Narodową Fundację Nauki – National Science Foundation – poprzez projekt „Reakcje gospodarstw domowych wobec makroekonomicznych zmian w Polsce”, SBR9411626. Autor pragnąłby podziękować swoim współpracownikom projektu: Mary Witner, Krystynie Gutkowskiej, Marzenie Jeżewskiej-Zychowicz, Teresie Pałaszewskiej-Reindl, Krystynie Żelaznej i Urszuli Grzeszczak-Świetlikowskiej, oraz zespołowi projektu: Magdalenie Heropolitańskiej, Wacławowi Laskowskiemu i Irenie Ozimek, oraz innym pracownikom Wydziału Żywnienia Człowieka oraz Gospodarstwa Domowego, SGGW; Linda Vande Lune, Ting-May Liao, oraz Qin Qing, asystentom naukowym Dep. Of Human Development and Family Studies, oraz Lois Cutler i Kyang-Eun Lee, asystentom naukowym, Dep of Design Housing and Apparel, Uniwersytet Minnesota, za kodowanie i wpisywanie danych oraz ich analizy. Specjalne podziękowania wyrażam Marzenie Jankowiak, która tłumaczyła ten artykuł na język polski. Wcześniejsza wersja tego artykułu była zaprezentowana na konferencji – Polskie gospodarstwa domowe w okresie transformacji, która odbyła się w dniach 14–15 października 1997 roku. Udział mój w tej konferencji był możliwy dzięki dofinansowaniu poprzez grant IREX, środkom dostarczonym przez Ministerstwo Spraw Wewnętrznych USA i Narodową Fundację „Dla Ludzkości”. Żadna z tych organizacji nie jest odpowiedzialna za poglądy wyrażone w niniejszym artykule.

wręcz w tamtym okresie „zapewnione było całkowite poczucie bezpieczeństwa pracy” oraz deklaratywnie zapewniano „...wysoce egalitarną dystrybucję zarobków” (Svejnar 1991). Wczesne rezultaty dokonanych przemian były niejednokrotnie dramatyczne dla ekonomii gospodarstw, ich socjalnego i psychologicznego samopoczucia. Dowodem tego może być chociażby to, że 60% Polaków zapytanych latem 1991 roku o to, czego najbardziej obawia się, odpowiedziało, że „utrata swojej pracy” (Sachs 1992). Z powodu braku polityki w dziedzinie rynku pracy, takiej jak ubezpieczenie od bezrobocia, i programu przekwalifikowania zawodowego właśnie gospodarstwa domowe poniosły w szczególności ciężar zmian.

Celem artykułu jest zaprezentowanie teorii, na której nasze badania polskich gospodarstw domowych są oparte. Ta teoria została opracowana w ciągu ostatnich 25 lat poczynając od naszych wysiłków, aby zrozumieć reakcje gospodarstw domowych wobec zewnętrznych czynników, począwszy od badań pod koniec lat 60. (Morris i Woods 1971; Morris, Woods i Jacobson 1972; Myers i Morris 1966). Kontynuowane analizy zachowań gospodarstw domowych doprowadziły do rozwoju teorii ich przystosowania i skonstruowania modelu teoretycznego wyjaśniającego istotę tych zmian (Morris i Winter 1975; Morris i Winter 1978; Morris i inni 1990; Morris i Winter 1994). Model ten zakłada, że: 1) podstawowe socjoekonomiczne zmienne służą jako determinanty zachowań gospodarstw domowych, 2) ocena warunków różnych dziedzin funkcjonowania gospodarstw domowych (mieszkanie, wyposażenie, odzież, żywność, zdrowie itp.) jest dokonana w kontekście obowiązujących norm lub punktów odniesienia, 3) odczuwane braki w określonych sferach funkcjonowania gospodarstwa domowego (różnice między normami a aktualnymi warunkami) byłyby odzwierciedlone w niezadowoleniu z osiągniętych warunków życia, 4) niezadowolenie prowadziło do zachowań przystosowawczych.

W okresie prowadzenia badań nad możliwościami zastosowania tego modelu rozwinęliśmy teorię i zastosowaliśmy ją w różnych dziedzinach życia rodzinnego (Morris 1976; Winter i Morris 1979; Eichner i Morris 1983; Winter, Danes, i Morris 1985; Whiteford, Morris i Whiteford 1986; Winter, Morris, i Rubio 1988; Danes i Morris 1989; Winter, Morris, Bivens, i Jakubczak 1989; Winter, Morris, i Murphy 1993; Morris i Winter 1995; Winter i inni 1995).

Poprzednie badania i teorie

Źródła teorii poszukiwać można w twórczości takich teoretyków, jak: LePlay (1855) i Engels (1902), którzy zajmowali się ekonomicznym zachowaniem europejskich gospodarstw domowych; Thomas i Znaniecki (1976), którzy analizowali proces adaptacji emigrantów polskich do nowych warunków życia, Angell (1936), Bakke (1940), oraz Cavan i Ranck (1983), którzy prowadzili badania nad rodzinami i ich poczynaniami w okresie depresji w latach 30.; Hill (1949), który budował teorie

o rodzinie, wojnie, i katastrofach, oraz Rossi (1955), który m.in. dowodził w swych rozważaniach przyczyn, dla których rodzina podejmuje decyzje przeprowadzki. Wymienieni teoretycy przedstawiają gospodarstwa domowe jako małe społeczne organizmy walczące o utrzymanie lub polepszenie bytu, podczas gdy są one nieustannie zmuszane przez siły społeczne do zachowania się według przepisanych wzorców i są hamowane przez socjalne, ekonomiczne i polityczne warunki, które ograniczają ich działania. Inni, bardziej współcześni teoretycy to: Parsons i Bales (1955), którzy są autorami teorii rodziny, Simon (1957), podejmujący badania modeli ludzkich starań, Pałaszewska-Reindl o polskich gospodarstwach domowych (1992) i Sztompka (1947) o integracji generalnych systemów, strukturalno-funkcjonalnej socjologii oraz przedstawiciele socjologii marksistowskiej.

Nasza teoria oparta jest na tych pracach i następnie udoskonalona w oparciu o bardziej współczesną literaturę z różnych dziedzin nauk społecznych: (1) jakość życia lub badania nad socjalnymi wyznacznikami (Cantrill 1965; Andrews i Withey 1976; Campbell, Converse i Rodgers 1976; Levy i Guttman 1989), (2) ekonomiczny byt (Strumpel 1976; Ackerman i Paolucci 1983; Douthitt, MacDonald i Mullis 1993; Mullis 1992), (3) zarządzanie rodzinnymi zasobami (Deacon i Firebaugh 1975; Deacon i Firebaugh 1981; Deacon i Firebaugh 1988; Paoluccu, Hall i Axinn 1977), (4) rodzinny stress (Hill 1949; Hill 1958; Boss 1988; Boss 1993), (5) literatura na temat jak rodziny dają sobie radę (Boss 1988; Boss 1993; Pearlin i Schooler 1978; McCubbin i inni 1980), oraz (6) literatura na temat wyznaczników mobilności rodzin (Rossi 1955; Speare 1974; Landale i Guest 1985; Deanne 1990). Niemniej jednak nasza teoria różni się od wszystkich wyżej wymienionych w istotny sposób. Każda z tych prac przyczyniła się do kształtu naszej teorii na temat reakcji gospodarstw domowych wobec ekonomicznych wydarzeń, jest ona bowiem swoistym podsumowaniem syntezy różnych podejść teoretycznych.

Zastosowanie tej teorii wobec makroekonomicznych zmian różni się od zastosowania jej w czasie panowania relatywnie statycznych makrosocjalnych warunków. W czasie względnej stabilności systemu społeczno-ekonomicznego zaistnienie jakichkolwiek zdarzeń niesprzyjających dla danego gospodarstwa domowego jest przewyżczane mocą działań rutynowych, nie wymagających rekonstrukcji dotychczasowych systemów norm i wartości. Kulturowe normy i wartości, jakie gospodarstwo może zastosować, aby rozwiązać swoje problemy, są znane i stabilne. W czasie zaistnienia warunków makrosocjalnej zmiany ta stabilność może być podważona, a część energii gospodarstwa musi być poświęcona do ustalenia nowych norm i wartości, które będą zastosowane poprzez proces adaptacji, oraz do ustalenia, jakie nowe środki będą zastosowane. Gospodarstwa domowe w takich sytuacjach prawdopodobnie zareagują w różnorodny sposób, aby odpowiedzieć na zaistniałe zmiany (Davis 1963). Potencjalne reakcje zachowań mogą też zawierać zachowania, które poprzednio były negatywnie sankcjonowane.

Modele zmian miejsc zamieszkania

Z powodu złożoności różnorodnej literatury nie jest możliwe, aby je wszystkie zaprezentować w wyczerpujący, a jednocześnie skrótowy sposób. Ponieważ literatura na temat zmian miejsca zamieszkania jest szczególnie istotnym źródłem idei do naszej teorii rozwoju, będzie ona naszkicowana nieco bardziej dokładnie.

Rossi był pierwszym poważnym badaczem na temat mieszkaniowych zmian gospodarstw domowych. On to właśnie położył podwaliny dla przyszłych teoretycznych i empirycznych studiów w tym zakresie (Rossi 1955). Dalszego rozwoju teoretycznego dokonał Simon w 1957 roku, budując teorię czynników określających podejmowanie decyzji i determinujących analityczne myślenie. Kluczowa idea Simona głosi, że zazwyczaj podejmując określone decyzje mamy ograniczone informacje i ograniczone umiejętności analitycznego myślenia. Stąd też budowane są uproszczone modele sytuacji i ludzie zachowują się w sposób, który jest pomyślany jako racjonalny celem rozwiązania problemów. Wolpert zaadaptował idee Simona i zastosował je w koncepcji „mieszkaniowej zmienności”. Jego koncepcja zakłada, że osoba podejmująca decyzję porównuje korzyści z obecnej sytuacji, z wyobrażeniem sytuacji jaka powinna zaistnieć w wyniku podjętej decyzji. Jeżeli obecna sytuacja nie wypada korzystnie w porównaniu z wyobrażaną, to osoba podejmująca decyzję czyni plany, aby zmienić tę sytuację.

W minionych latach opublikowano wiele artykułów na temat stresogennych konsekwencji braku możliwości osiągnięcia preferowanej lub idealnej sytuacji gospodarstwa domowego, bądź też traktowania podobnych sytuacji jako motywacji do zmiany (Brown & Moore 1970; Golant 1971; Speare 1974; Michelsen 1970; Morris, Crull & Winter 1976; Landale & Guest 1985; Deane 1990).

Kluczowym postępowaniem w literaturze tym zagadnieniom poświęconej było opublikowanie modelu zadowolenia Speare jako interweniującej zmiennej pomiędzy zmienną pochodzenia i zamierzeniami zachowania (Speare 1974). Późniejsze badania zastosowały podobne modele (Bach i Smith 1977; Michelsen 1977; Newman i Duncan 1979; Sell i DeJong 1983; Landale i Guest 1985; Deane 1990; McHugh, Gober i Reid 1990; Lee, Oropesa i Kanan 1994). Każde z nich powtórzyło model Speare w podobnym kształcie i z dodatkowo dodanymi elementami.

Drugim ważnym postępowaniem jest udoskonalenie braku dopasowania lub koncepcji deficytu (Rossi 1955; Brown i Moore 1970; Morris, Crull i Winter 1976; Michelsen 1977; Eichner i Morris 1983; Morris i Winter 1994). W wielu publikacjach współczesnych wykorzystuje się kategorię rozbieżności między normami ustalającymi określone warunki gospodarstwa domowego, do których obecne warunki mieszkaniowe są porównywane. Ważnym trzecim etapem rozwoju była konceptualizacja zmiennej pochodzenia jako wskaźnika przeszkód w realizacji możliwości gospodarstwa domowego, aby spełnić te normy (Morris i Winter 1978; Morris, Winter, Whiteford i Randall 1990; Morris i Winter 1994).

Gospodarstwo domowe jest pośrednikiem między społeczeństwem a jednostką w procesie zaspokajania potrzeb (Paolucci, Hall i Axinn 1977; Netting, Wilk i Arnould 1984; Schmink 1984).

Gospodarstwo domowe zwykle jest złożone z kilku jednostek, które dążą do zachowania całości zespołu podczas codziennego zdobywania środków utrzymania. Przy czym nie mamy na myśli, że wszystkie jednostki w gospodarstwie domowym są jednakowo zaangażowane we wszystkich decyzjach dotyczących potrzeb gospodarstwa domowego. Raczej zakładamy, że istnieją mechanizmy, poprzez które każde gospodarstwo domowe uzyskuje odrobinę jednomyślności wobec istniejących problemów, jak i uzgadnia potencjalne rozwiązania oraz może wybrać jednostkę, która będzie reprezentować gospodarstwo domowe w wyrażaniu i zaspokajaniu jego potrzeb. Takie działania, oczywiście, są rezultatem planowania, podejmowania decyzji, oceny i innych aspektów zarządzania gospodarstwem domowym w sferze dobrobytu. Sukces takiego gospodarstwa domowego, aby zaspokoić wszelkie jego potrzeby, uzależniony jest od poprzednich procesów konstruowania zgody, rozwoju solidarności i innych czynników wyrażających psychoemocjonalne więzi. Tych ostatnich wszakże nie uwzględniamy w bezpośrednich badaniach, gdyż są one częścią procesu odnowy.

Cele ogólnej pomyślności gospodarstwa domowego zawierają zaspokojenie materialnych potrzeb i pragnień gospodarstwa domowego oraz jego potrzeb psychicznych; wszystkie te potrzeby były podsumowane wg koncepcji Davis'a „standardu życia” (1945), poziomu życia, do którego gospodarstwo domowe dąży. Gospodarstwo domowe porównuje swój bieżący poziom życia z uznawanym w najbliższym otoczeniu standardem życia, aby upewnić się, czy ma ono jakieś problemy.

My skupiamy się raczej na materialnych potrzebach i pragnieniach aniżeli na emocjonalnych i psychologicznych aspektach dążeń. Zaspokojenie materialnych potrzeb może być ważnym środkiem spełnienia emocjonalnych i psychologicznych potrzeb w tym sensie, że ekonomiczny kryzys powoduje „ekonomiczne ciśnienie” (Elder i inni 1992), a konsekwencją może być różnorodność zakłóceń w gospodarstwie domowym. Byłoby zapewne dziwne, gdyby funkcjonowanie gospodarstwa domowego nie zostało zakłócone, kiedy poważne ekonomiczne ciśnienia kolidują z ich wyobrażanym dobrobytem. Jedynym sposobem usunięcia tych zakłóceń jest pozbycie się ekonomicznego ciśnienia lub rozwiązanie problemów w różnych obszarach życia. Trzeba też przyjąć, że nie wystarczy tylko bezpośrednio skorygować niespełnione emocjonalne potrzeby, kiedy są one spowodowane przez braki w potrzebach materialnych. Nie wystarczy bezpośrednio uszczęśliwić osobę, jeżeli ta osoba jest nieszczęśliwa z powodu braku żywności. Zlikwidowaniem trudności jest rozwiązanie problemu „braku czegoś”, a nie zajmowanie się psychicznym stanem tej osoby.

Model konceptualny

Konceptualny model dla proponowanego badania stanowi zastosowanie mikro-socjologii wobec instrumentów zachowań gospodarstw domowych. W związku z tym skupiamy się nie na jakości psychologicznego funkcjonowania w umiejętności wyrażania się gospodarstw domowych, ale raczej na motywacji i zachowaniu gospodarstwa domowego, kiedy zewnętrzne wydarzenia utrudniają utrzymanie jego dobrobytu. Globalny dobrobyt jest mierzony bezpośrednio przez reakcje wobec dobrobytu i jego specyficznych domen. Alternatywnie, ogólny dobrobyt może być oparty o ważoną sumę (weighted sum) lub średnią wartość wyznaczników określonych obszarów funkcjonowania gospodarstwa domowego. Wagi mogą być otrzymane poprzez zapytanie respondenta o istotność każdego obszaru lub poprzez sumaryczne określenie osiąganego dobrostanu.

Niezaspokojone potrzeby a zadowolenie

Stopień w jakim potrzeby gospodarstwa domowego w konkretnym obszarze są spełnione jest głównym wyznacznikiem poziomu zadowolenia z tego obszaru (Strumpel 1976). Niezaspokojone potrzeby, tutaj określone jako *braki*, pojawiają się, kiedy warunki w określonej sferze funkcjonowania gospodarstwa domowego nie spełniają norm gospodarstwa domowego dla tych sfer. Na przykład, jeżeli gospodarstwo domowe nie jest w stanie otrzymać wystarczającej ilości żywności dla swojego standardu żywienia, ma ono niespełnioną potrzebę lub odczuwa brak (deficyt). Brak jest obliczony poprzez odejmowanie liczby reprezentującej warunki pewnego obszaru od liczby reprezentującej normę. Na przykład, jeżeli normy gospodarstwa domowego przewidują pięć pokoi dla gospodarstwa domowego, a mieszkanie ma tylko trzy pokoje, to gospodarstwo to ma brak dwóch pokoi. Pod wpływem różnych rodzajów warunków, które panują w okresie ekonomicznego kryzysu, znaczna część gospodarstw domowych boryka się z potrzebami, które nie mogą być zaspokojone poprzez rutynowe zachowania przystosowawcze, takie jak użycie bieżącego dochodu do zakupu żywności i odzieży lub opłacenia czynszu. Kiedy potrzeby nie są zaspokojone, gospodarstwo domowe przeżywa zmniejszony dobrobyt wyrażony w niższym zadowoleniu z konkretnego obszaru swego funkcjonowania. Ważona średnia wszystkich satysfakcji powinna być wskaźnikiem ogólnego dobrobytu.

Pomysł, że niezaspokojone potrzeby zmniejszają zadowolenie jest krytyczny w badaniu, ponieważ satysfakcja jako wskaźnik dobrobytu służy potwierdzeniu doświadczalnej ważności potrzeb gospodarstwa domowego i stopnia, w którym są one zaspokajane. Pewne problemy nadal wymagają rozwiązania w sposobie mierzenia zadowolenia/niezadowolenia, które kierują ostrożną uwagą na zbieranie i analizowanie danych. Te problemy nie są trudne do pokonania za pomocą właściwego narzędzia badawczego.

Przeszkody i ograniczenia

Umiejętność gospodarstwa domowego do zaspokajania swoich potrzeb zależy od siły ograniczeń, które ułatwiają albo powstrzymują zachowanie (Hamilton i inni 1990; Morris, Winter, Whiteford i Randall 1990; Morris i Winter 1994). Konfrontacja między niezaspokojonymi potrzebami a przeszkodami zmusza gospodarstwo domowe do możliwego przeprowadzenia wyboru między towarami a usługami. Ekonomiczna teoria już dawno przyjęła koncept skrępowania budżetu, aby ustalić możliwą do wytyczenia przestrzeń wyboru konsumenta (Bryant W.K. 1990; Deaton i Muellbauer 1988). Koncepcja skrępowania zawiera: (1) przeszkody zasobów w dochodzie, czasie, informacji i umiejętności; (2) przeszkody rynkowe, które zawierają ceny i dostawy dóbr i usług oraz ceny i podaż kredytów; (3) predyspozycje, które zawierają różne psychologiczne cechy gospodarstwa domowego; (4) organizacyjne przeszkody, które zawierają układ i role elementów struktury gospodarstwa domowego; (5) przeszkody w formie rasizmu, pochodzenia etnicznego, socjoekonomicznej i płciowej dyskryminacji (Morris, Winter, Whiteford i Randall 1990).

Reakcje gospodarstwa domowego

Trzy typy reakcji gospodarstwa domowego tworzą centrum przyjętego modelu: (1) przystosowanie, które rutynowo zaspokaja potrzeby gospodarstwa domowego; (2) adaptacja zwykle jest zastosowana wtedy, gdy przystosowanie nie spełnia swej roli albo istnieje duże prawdopodobieństwo, że jej nie spełni, czyli nie zaspokoi najważniejszych potrzeb; (3) odnowa, która może nastąpić (lub może być potrzebna), gdy zarówno przystosowanie, jak i adaptacja ponoszą porażkę i gospodarstwo domowe traci swoją umiejętność zaspokajania potrzeb.

Przystosowanie. Przystosowanie polega na instrumentalnym zachowaniu, w którym zewnętrzne przedmioty są manipulowane celem otrzymania dóbr i usług potrzebnych do utrzymania zadowalających poziomów życia w normalnych lub zwykłych warunkach. Przystosowanie zawiera działania dokonane przez gospodarstwo domowe celem otrzymania towarów i usług, których ono potrzebuje, poprzez zwyczajne sposoby, takie jak zakup, wymiana, wymiana pracy itp. Przystosowanie obejmuje działania gospodarstwa domowego podejmowane po to, aby zmienić warunki w różnych sferach jego funkcjonowania. Te działania zawierają m.in.: zakup żywności, ubrań, innych dóbr i usług, jak również ich domową produkcję, wymianę dóbr i usług między gospodarstwami domowymi. Dla typowego gospodarstwa domowego przystosowanie wydawałoby się normalną rzeczą do zrobienia i wynikającą z sytuacji niezaspokojenia potrzeb (Buckley 1967; Sztompka 1974; Morris i inni 1990). Głównym sposobem funkcjonowania gospodarstwa domowego w czasie „normalnych” warunków jest użycie bieżących środków, aby zaspokoić potrzeby, np. wyżywienia, w aktualnej lokalizacji/sytuacji, albo przeniesienie się tam, gdzie te potrzeby będą zaspokojone. Zachowanie przystosowawcze jest takim sposobem funkcjonowania, który wykorzystuje środki, za pomocą których

„normalne” gospodarstwa domowe mogą zaspokoić „normalne” potrzeby. Przeprowadzenie się do innego miejsca zamieszkania lub przebudowa aktualnie zajmowanego mieszkania są przykładami zachowań przystosowawczych zaprojektowanych celem dopasowania otoczenia do potrzeb mieszkaniowych rodziny (Morris i Winter 1975; Morris i Winter 1978; Morris i Winter 1994). Przystosowanie może być oczekiwane jako pierwsza próba reakcji nawet w nietypowych warunkach (Davis 1963; Morris i inni 1990). W czasie ekonomicznego kryzysu gospodarstwa domowe próbują najpierw stosować rutynowe zachowania dla zaspokojenia potrzeb; gdy nie przynoszą one pożądaných efektów, wówczas poszukuje się bardziej nietypowych rozwiązań.

Adaptacja. Adaptacja zawiera działania gospodarstwa domowego celem uczynienia w nim samym zmian (w jego strukturze, organizacji lub orientacji wobec dobrobytu), aby zaspokoić potrzeby gospodarstwa domowego, a głównie zawiera zmianę potrzeb oraz zmianę krępujących czynników. Dla kontrastu z przystosowaniem zwraca się uwagę, że gospodarstwo domowe zamienia zewnętrzne elementy w procesie przystosowania, podczas gdy adaptacja pociąga zmiany w samym gospodarstwie, co jest bardzo istotnym procesem.

Adaptacja jest typową metodą, gdy przystosowanie nie zaspokaja potrzeb gospodarstwa domowego. Pojawia się, kiedy zachowania przystosowawcze nie są wystarczające, aby uzyskać lub utrzymać zadowalający poziom gospodarstwa domowego w osiąganiu dobrobytu. Dlatego główną reakcją gospodarstwa domowego odpowiednią do reakcji podczas kryzysu gospodarczego jest adaptacja. Centralnym punktem prowadzonych badań są dwa typy reakcji adaptacyjnych: świadome, przemyślane wysiłki celem zmiany potrzeb oraz działania nakierowane na zmiany przeszkód.

Zredukowanie potrzeb to koncepcja podobna w swej istocie do podejścia teoretycznego, które prezentują Levy i Guttman (1989), tj. do koncepcji akomodacji oraz do koncepcji redukcji Deacon i Firebaugh (1988). Jest to takie działanie gospodarstwa domowego, w którym następuje zmniejszenie standardu w jednym z jego obszarów bez uwzględniania pozostałych sfer funkcjonowania; dlatego też następuje zmniejszenie napięcia w zasobach i dobrobycie gospodarstwa domowego. To działanie składa się z ustalenia priorytetów zadań i zmniejszenia lub wyeliminowania mniej istotnych celów. Przesunięcie w terminie opieki zdrowotnej jest przykładem zmniejszenia zadań, tak jak i przeprowadzka do mniejszego, tańszego mieszkania.

Mechanizm zmniejszenia potrzeb zawiera swego rodzaju zmianę lokalizacji środków z jednego obszaru funkcjonowania gospodarstwa domowego do innego. Celem zmniejszenia potrzeb w jednej sferze jest zwiększenie (lub utrzymanie) środków w innej. Przykładami przemieszczenia działań jest zmiana sposobu żywienia poprzez wzrost spożycia białka roślinnego i zmniejszenie spożycia białka zwierzęcego; samozaopatrzenie w żywność; ograniczanie używania półproduktów żywno-

nościowych na rzecz kupowania surowców i ich przetwarzanie we własnym zakresie; przedłużenie życia dóbr konsumpcyjnych poprzez właściwe ich utrzymanie lub reperacje; przejście na tańszy transport.

Zmniejszenie potrzeb jest zamysłem konceptualnym prostym do pojęcia. Gospodarstwo domowe decyduje, że jego potrzeby są bardziej skromne i uczy się „być zadowolonym” z mniejszej ilości potrzeb. O ile nie może tego uczynić, wybiera dodatkowe adaptacje lub nawet traci możliwość pomocy sobie i wymaga interwencji pracowników socjalnych, doradców itd.

Rezultatem przystosowania, kiedy spełnia swoją rolę, i adaptacji w stabilnych warunkach jest stosunkowo wysoko pojmowany subiektywnie dobrobyt. Albo przystosowanie spełniło potrzeby lub je zmniejszyło, bądź też dokonano restrukturyzacji potrzeb w taki sposób, że stworzyły one zadowalający poziom dobrobytu. Te procesy wyjaśniają, jak to jest możliwe, że się uzyskuje relatywnie wysokie poziomy życiowej satysfakcji w relatywnie słabych warunkach. Jeżeli przystosowanie lub adaptacja zmniejszenia potrzeb nie przynosi oczekiwanych skutków, to gospodarstwo domowe inicjuje zmniejszenie przeszkód.

Zmniejszenie przeszkód to koncepcja zawierająca wysiłki, aby powiększyć zasoby (Deacon i Firebaugh 1988). W ciężkich czasach, kiedy bieżące zasoby nie są wystarczające, gospodarstwa domowe mogą utrzymać zadowalający poziom życia przez pewien okres pożyczając pieniądze, otrzymując pomoc od krewnych i przyjaciół, podejmując kwoty pieniędzy z oszczędności lub nawet kradnąc lub oszukując. Inne metody mieszczące się w tym podejściu to np. podejmowanie pracy przez członków rodziny, którzy obecnie nie pracują, lub zwiększenie zasięgu wymiany dóbr między gospodarstwami domowymi. Ostatecznie ta reakcja może również uwzględniać udział w programie edukacyjnym lub szkoleniowym, szczególnie młodszych członków gospodarstwa domowego.

Reorganizacja gospodarstwa domowego celem zmniejszenia przeszkód zawiera przemieszczenie ról i kompozycji gospodarstwa domowego. Szczególnie rola osoby zarządzającej domostwem może być zmieniona, aby umożliwić najbardziej utalentowanej osobie zarządzanie gospodarstwem domowym (Deacon i Firebaugh 1988). Również w tym typie reakcji zawarta jest manipulacja kompozycji gospodarstwa domowego. Niektórzy naukowcy (Gonzales de la Rocha 1991; Hackenberg, Murphy i Selby 1984; Murphy i Selby 1985) sugerują, że najbardziej biedne gospodarstwa domowe zwiększają zasoby poprzez wychowywanie dzieci i poszerzenie rodzinnej struktury. Oczywiście, pominięcie wychowania dzieci może być użyte również jako technika zmniejszania potrzeb.

Odnowienie

Jeżeli ani przystosowanie, ani adaptacja nie stworzą sytuacji, w której potrzeby gospodarstwa domowego są zaspokojone, to może zaistnieć patologiczna reakcja gospodarstwa domowego i może się ono stać dysfunkcjonalne. Patologiczna reakcja

stwarza potrzebę odnowy umiejętności gospodarstwa domowego w sferze życiowego zarządzania (Hansen 1965; Burr 1973; Morris i inni 1990). Odnowa jest procesem, poprzez który niesprawne gospodarstwo domowe jest odtworzone, odbudowane lub poddane gruntownemu „remontowi”, tak aby mogło znowu działać jako organizacja mogąca zaspokoić swoje potrzeby. Przymuszczalnie proces odnowy zawierałby usunięcie predyspozycyjnych i organizacyjnych przeszkód, które utrudniają osiąganie potrzeb.

Potrzeba odnowy może zaistnieć wówczas, kiedy ani przystosowanie, ani adaptacja nie przyniosłyżądanego efektu przy zaspokajaniu potrzeb gospodarstwa domowego w jednej lub kilku życiowych sferach. Typowa odnowa zawiera interwencje poza gospodarstwem domowym w formie szkolenia, poradnictwa, terapii oferowanej przez księży, krewnych, lekarzy psychiatrów i innych fachowców.

Szkic teorii

Teoria mikrosocjologiczna, za pomocą której wyjaśnić możemy instrumentalne zachowania gospodarstwa domowego, przedstawia, jak w „normalnych” warunkach odpowiadają one na kulturowo determinowane uwarunkowania określonych zachowań w sytuacji występowania socjalnych, ekonomicznych i politycznych ograniczeń. (Morris i Winter 1994) (przystosowanie). Poza tym uwzględniamy reakcje gospodarstw domowych, które zachodzą w sytuacji wystąpienia zewnętrznych, znaczących wydarzeń naruszających zdolność gospodarstwa domowego do zaspokojenia swych potrzeb poprzez rutynowe wzorce zachowania (Morris i inni 1990) (adaptacja). Uwzględniamy również takie sytuacje, w których zarówno przystosowanie, jak i adaptacja nie wystarcza i konieczne jest uruchomienie zdolności gospodarstwa domowego do odnowy.

Prezentowana teoria zakłada, że gospodarstwo domowe jest świadome istnienia zbioru norm, za pomocą których ocenia swoje różne obszary funkcjonowania. Normy te pochodzą od społeczeństwa i są zmodyfikowane przez kulturę danego gospodarstwa domowego. Podczas znaczących makrosocjalnych zmian normy mogą doprowadzić do problemów i spowodować większe uzależnienie od własnych norm gospodarstwa domowego lub nawet mogą zainicjować stworzenie nowych norm. Kiedy te normy nie są zaspokojone w obrębie jednej lub więcej sfer, gospodarstwo domowe staje się niezadowolone, niezadowolenie rodzi motywacje, aby skorygować sytuację i wówczas gospodarstwo domowe działa w tym kierunku. Nie wszystkie gospodarstwa domowe są w stanie przejść od niezaspokojonej potrzeby w jednym obszarze do zachowania, które wypełni ten brak.

Ta teoria zawiera poznawczy model instrumentalnego zachowania gospodarstwa domowego, który prezentuje, jak gospodarstwa domowe zaspokajają swoje potrzeby w sferze żywności, odzieży, mieszkania, wypoczynku itp. Słowa „poznawczy” i „instrumentalny” są niezwykle ważne, ponieważ one definiują ograniczenia modelu. Nie są w nim zawarte emocjonalne zachowania jako zmienne wyjaśniające.

Ich omińnięcie nie powinno sugerować, że takie reakcje nie są ważne dla dobrobytu gospodarstwa domowego, ale że są one wyjaśnione lub do wyjaśnienia w innych modelach. W ramach naszego modelu emocje i stany wyrażające uczucia członków gospodarstwa domowego służą jako zmienne wyjaśniające, a nie jako zmienne do wyjaśnienia.

Konsekwencje tych typów zewnętrznych wydarzeń, które naruszają rutynowe zachowania, których celem jest spełnienie potrzeb, jak diskutowano powyżej, zawierają zmniejszony dobrobyt i stres (niezadowolenie), które motywują ku zachowaniom skierowanym na zwalczanie trudności i których celem jest przywrócenie dobrobytu i redukcja stresu. Zwalczanie trudności, w naszej teorii, zawiera: (1) przystosowanie (zaspokojenie potrzeb w normalnych warunkach poprzez manipulacje zewnętrznymi obiektami, np. kupowanie żywności); (2) adaptację, zawierającą zmiany w samym gospodarstwie domowym. Ta adaptacja jest w dwóch formach: (a) potrzeba redukcji, (b) redukcja przeszkód.

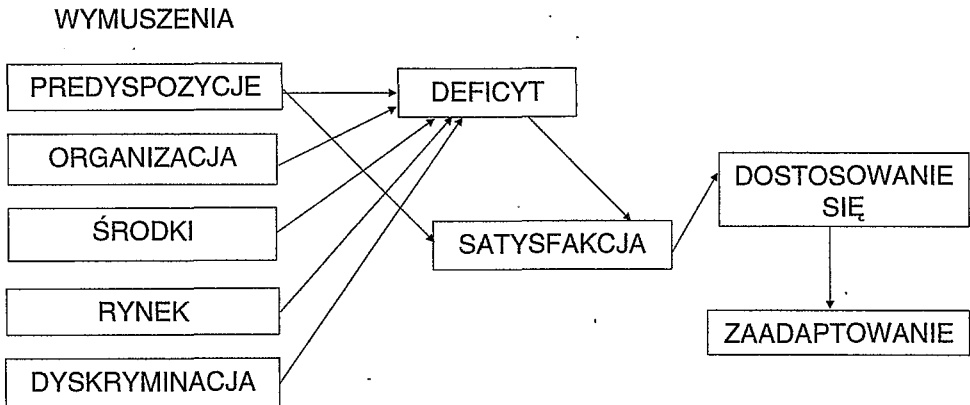
Modele teorii

Model statystyczny

Statystyczny model przystosowania/adaptacji obejmuje 9 koncepcji. Zawiera pięć różnych rodzajów przeszkód: odczuwany brak w konkretnej sferze, zadowolenie/niezadowolenie, zachowanie przystosowawcze, zachowanie adaptacyjne. Pierwszy stopień tego modelu wskazuje, że obecność/nieobecność braku jest spowodowana przez przeszkody. Zmniejszone zadowolenie jest spowodowane istnieniem braku. Jeżeli brak jest obecny, to poziom zadowolenia jest mniejszy niż gdyby ten brak nie istniał. Dodatkowy wpływ na zadowolenie mają predyspozycje. Gospodarstwa domowe z określonymi predyspozycjami (cechy psychologiczne) są zazwyczaj relatywnie niewrażliwe na braki w tym znaczeniu, że ich skłonności do niezadowolenia są zmniejszone. Prawdopodobieństwo powstania zachowania przystosowawczego jest spowodowane przez niski poziom zadowolenia. Jeżeli zachowanie przystosowawcze nie może podwyższyć zadowolenia poprzez usunięcie braku, to gospodarstwo domowe wykazuje zachowanie adaptacyjne.

Model dopływu

Łańcuch wydarzeń podczas procesu przystosowania i adaptacji, wyrażający swoisty proces krążenia, zaczyna się wraz z pytaniem „czy występuje brak?” (rys. 1). Obecność braku jest wskazana przez różnicę między normą a warunkiem satysfakcji z określonej sfery. Jeżeli nie ma braku, nic się nie dzieje i gospodarstwo domowe czeka na następną okazję, aby ocenić obecność braków.

**Rysunek 1.**

Model statystyczny przystosowania/adaptacji

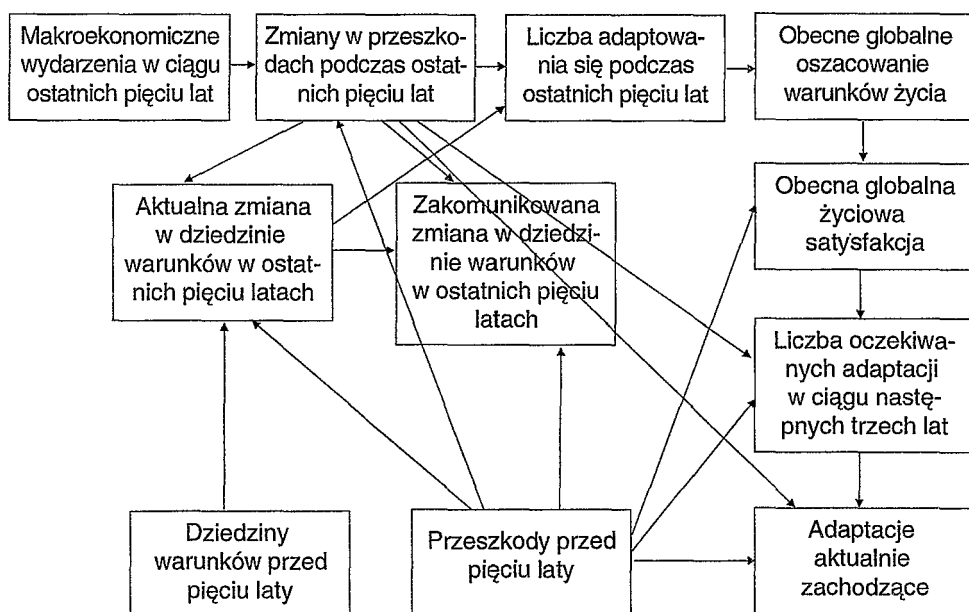
Jeżeli występuje brak, zadane jest pytanie, czy gospodarstwo domowe jest niezadowolone. Jeżeli brak nie jest poważny, to gospodarstwo domowe mimo wszystko może pozostać zadowolone. O ile taka sytuacja występuje, nic się nie wydarza i gospodarstwo domowe czeka na następną sposobność. Jeżeli brak jest znaczny dla gospodarstwa domowego, to zadane będzie pytanie „czy gospodarstwo chce się zaangażować w zachowanie przystosowawcze?”. Jeżeli nie, krążenie przechodzi do decyzji adaptacyjnych. Jeżeli tak, gospodarstwo domowe angażuje się w zachowanie przystosowawcze i tworzone są nowe warunki funkcjonowania. Odczuwany wcześniej brak, został przypuszczalnie, usunięty lub zredukowany do nieznaczącej wagi.

Zakładając, że gospodarstwo domowe nie chciało lub nie było w stanie się przystosować (przypuszczalnie z powodów przeszkód, najprawdopodobniej – przeszkód w dziedzinie zasobów), zadane jest pytanie, czy chce się ono zaadaptować poprzez redukcję swoich norm, aby zredukować odczuwany brak. Jeżeli tak, nowe normy wejdą w grę przy obliczaniu braku i prawdopodobnie brak byłby zredukowany, poziom zadowolenia byłby większy. Jeżeli nie, gospodarstwo domowe wzięłoby pod uwagę możliwość adaptacji poprzez zredukowanie przeszkody. Jeżeli przeszkody są zredukowane to gospodarstwo domowe przypuszczalnie byłoby w stanie wrócić do zachowania przystosowawczego, aby zaspokoić swoje potrzeby.

Jeżeli gospodarstwo domowe nie jest w stanie przystosować się lub nie jest w stanie zaadaptować się, to wnioskujemy, że jego umiejętności w zaspokajaniu potrzeb są bardzo wąskie lub wręcz żadne. W tym wypadku wskazana jest zewnętrzna interwencja, aby pomóc wyzwoleniu się właściwych reakcji.

Model przeglądu retrospektywnego/prospektywnego

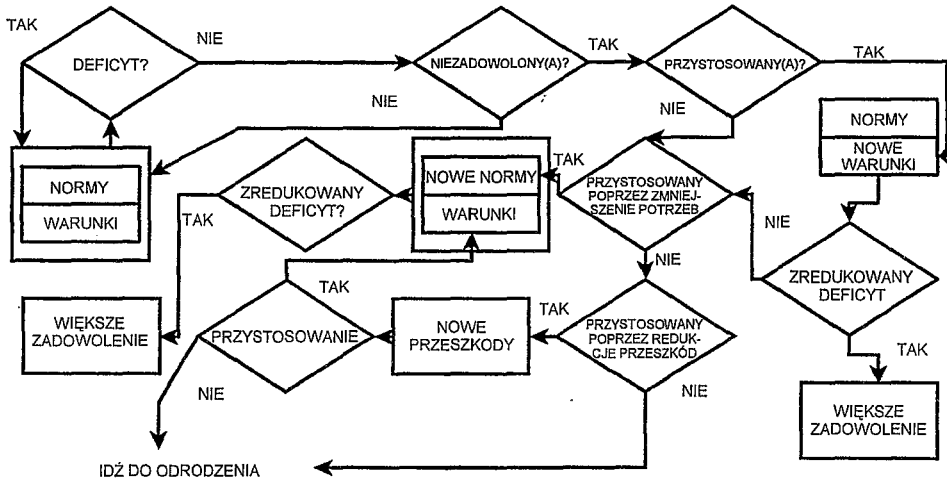
Ten model obiektywnych i zmierzających do działania reakcji gospodarstw domowych wobec makroekonomicznych wydarzeń jest przedstawiony na rysunku 2. Jest on teoretyczny z dwóch względów. Po pierwsze, pokazuje on główne koncepcje w tej teorii i jak są one wzajemnie powiązane ze sobą. Po drugie, nie może być on kompletnie zweryfikowany ze względu na niemożliwość ustalenia kolejności zmian i wzajemnego ich wpływu na siebie.



Rysunek 2.

Teoretyczny model reakcji wobec wydarzeń makroekonomicznych

Model zastosowany w niniejszych badaniach zakłada, że zebraliśmy: (1) retrospektywne dane o różnych zmiennych, które zgromadzono 5 lat przed przeprowadzeniem badania, co miało miejsce w 1994 r.; (2) zmiany w tych zmiennych podczas pięciu lat pomiędzy tym punktem wyjściowym a okresem zbierania danych; (3) obecne warunki funkcjonowania gospodarstwa domowego; (4) oczekiwania wobec przyszłych trzech lat. Wybór okresu pięciu lat dla retrospektywnych danych był dokonany, gdyż badanie miało być przeprowadzone w 1994 roku, a wprowadzenie mechanizmów wolnorynkowych do gospodarki Polski nastąpiło w 1989 roku. Dlatego też retrospektywne dane odnoszą się do tego właśnie okresu. Natomiast odniesienie oczekiwań do przyszłych trzech lat wydawało się jedynie realną perspektywą czasową dla werbalizowania zamierzanych działań (rys. 3).



Rysunek 3.
Model przebiegu przystosowania/adaptacji

Podsumowanie

Artykuł prezentuje szkic teorii przystosowania, adaptacji i odnowienia z naciskiem na adaptację. Biorąc pod uwagę aspekty kryzysu ekonomicznej transformacji będące doświadczeniem polskich gospodarstw domowych, stawiamy hipotezę, że zachowanie przystosowawcze byłoby niewystarczające, aby zaspokoić potrzeby wielu gospodarstw domowych. W stosunku do nich wysuwamy hipotezę, że adaptacja poprzez redukcję potrzeb gospodarstwa domowego czyni je mniej wymagającymi. I tak na przykład, spożycie żywności niższej jakości może być traktowane jako przejaw takiego właśnie zachowania przystosowawczego. Natomiast reorganizacja w obrębie gospodarstwa domowego w kierunku wyzwolenia nowych inicjatyw i mobilizacji dotąd mało aktywnych członków gospodarstwa domowego w kierunku poszukiwania nowych źródeł zarobkowania byłaby przejawem reakcji adaptacyjnych.

Reasumując można stwierdzić na podstawie przeprowadzonych badań w różnych społeczeństwach, w tym również i w Polsce, że zaprezentowana teoria i zastosowany na jej podstawie model ma wszelkie możliwości wykorzystania dla opisanego i wyjaśniania reakcji gospodarstw domowych na znaczące wydarzenia zewnętrzne zmieniające dotychczasowe warunki ich funkcjonowania.

Theory of adjustment, adaptation and regeneration: Household responses to major external events

Abstract

The paper outlines the theory of adjustment, adaptation, and regeneration as means of explaining household responses to major external events such as the economic transition in Poland that was precipitated by events in 1989. The theory utilizes the three concepts, adjustment, adaptation and regeneration to refer to types of responses made by households in solving household – level problems arising from major macroeconomic change. The definition of a major external event is that it is so severe as to make normal adjustment behavior ineffective and, thereby, invokes adaptive responses. Regeneration is necessary when the major event is so severe as to destroy the households ability to adapt to the new conditions.