

## **Sytuacja żywnościowa gospodarstw domowych w warunkach transformacji gospodarki i jej ocena w opinii mieszkańców woj. lubelskiego\***

Procesy transformacji gospodarki żywnościowej w kierunku mechanizmów rynkowych zostały zainicjowane w 1989 roku poprzez uwolnienie cen produktów rolnych i artykułów żywnościowych od ingerencji państwa. Zmiany te wywołały przemiany w zakresie poziomu i struktury konsumpcji realizowanej w gospodarstwach domowych, przy czym jednym z najbardziej charakterystycznych zjawisk było ograniczenie wydatków realnych na zaspokojenie potrzeb żywnościowych. W okresie wcześniejszym wzrost cen artykułów żywnościowych wywoływał automatyczny lub nieco oddalony w czasie wzrost wydatków na żywność. W nowej sytuacji rynkowej wydatki na żywność przestały być grupą wydatków chronionych w gospodarstwie domowym (Beskid L. i in. 1995).

Gwałtowny wzrost kosztów związanych z utrzymaniem mieszkania, ochroną zdrowia, komunikacją i oświatą przyczynił się na początku lat dziewięćdziesiątych do zmiany struktury wydatków gospodarstwa domowego; coraz większe wydatki na te cele łączyły się z ograniczeniem wydatków na odzież i obuwie, alkohol, a także artykuły żywnościowe (Rejman K., Sawicka B. 1996). Proces redukcji wydatków na żywność ujawnił się zmniejszoną konsumpcją żywności, a zwłaszcza ograniczane było spożycie artykułów w stosunku do których odnotowano najwyższy wzrost cen, tj. głównie nabiału, masła, jaj, a także cukru oraz mięsa i jego przetworów (Rejman K., Sawicka B. 1996).

Z badań Głównego Urzędu Statystycznego wynika, iż poziom zaspokojenia potrzeb żywnościowych w II kwartale 1993 roku ponad 1/3 badanych gospodarstw domowych (38,5%) określiła jako „ani dobry, ani zły”; co piąte gospodarstwo (21,7%) jako dość dobry i tyle samo jako niezbyt dobry (19,4%). W opinii 40,7% gospodarstw domowych poziom zaspokojenia potrzeb żywnościowych w porównaniu z poprzednim rokiem nie zmienił się; w co trzecim gospodarstwie się obniżył, a w co piątym znacznie się obniżył (*Warunki...*, 1993). Natomiast badania GUS

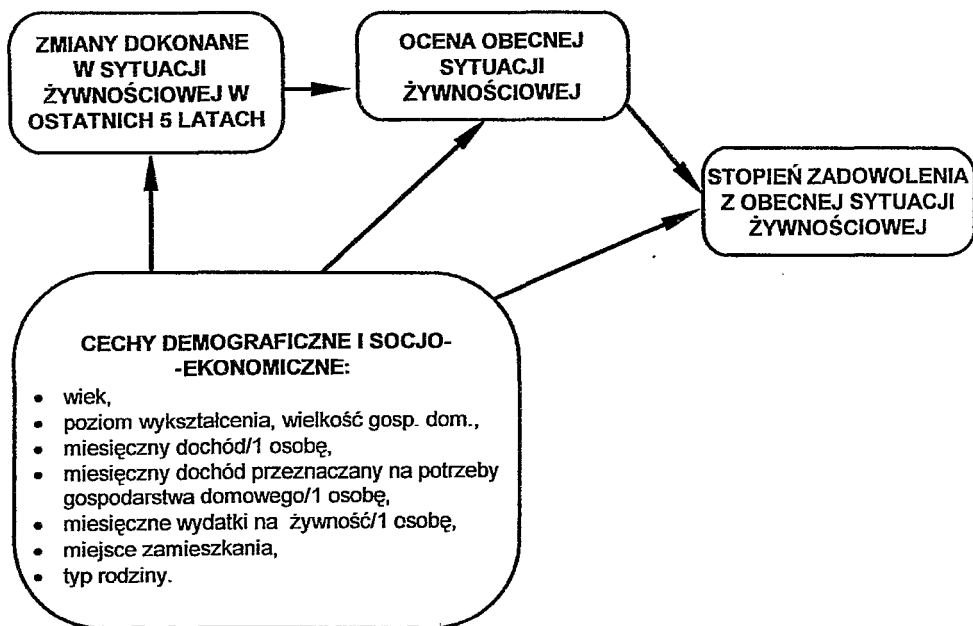
---

\* Badanie finansowane przez National Science Foundation, USA, zrealizowane w kooperacji z Iowa State University i University of Minnesota przez zespół w składzie: tak jak w art. K. Gutkowskiej.

prorowadzone w 1996 roku wykazały, iż w połowie 1995 roku poziom zaspokojenia potrzeb żywnościowych dzieci został oceniony przez 44,3% rodzin jako dobry, a przez 11,5% jako bardzo dobry. W przypadku oceny stopnia zaspokojenia potrzeb żywnościowych dorosłych co trzecia rodzina (35,3%) uznała go jako dobry, a 6,1% rodzin jako bardzo dobry. Okazało się więc, iż oceny negatywne pojawiły się w przypadku oceny stopnia zaspokojenia potrzeb żywnościowych dzieci w przypadku 44,2% rodzin, a w odniesieniu do osób dorosłych w przypadku 58,6% rodzin. Oznacza to, iż rodziny biorące udział w badaniu lepiej oceniły zaspokojenie tych potrzeb w odniesieniu do dzieci niż dorosłych członków gospodarstwa domowego (*Poziom..., 1996*).

W nowej sytuacji społeczno-ekonomicznej zakres realizacji potrzeb żywnościowych członków gospodarstwa domowego podlega określonym modyfikacjom, wymuszonym przede wszystkim przez zmiany sytuacji finansowej rodziny. Dokonywane wówczas zmiany w konsumpcji żywności oddziałują z kolei na opinie dotyczące istniejącej sytuacji żywieniowej.

W badaniu empirycznym zastosowano model teoretyczny, zakładający, iż opinie o aktualnej sytuacji gospodarstwa domowego w sferze żywności i żywienia są wynikiem zmian wcześniej dokonanych (rys. 1).



**Rysunek 1.**

Model teoretyczny zastosowany w ocenie sytuacji żywnościowej gospodarstw domowych

Jednocześnie w modelu teoretycznym zakłada się, iż takie czynniki charakteryzujące przemiany w sytuacji żywnościowej dokonujące się pod wpływem procesów transformacji gospodarki, jak: ocena zmian w zakresie sytuacji żywnościowej, gospodarstwa domowego dokonanych w minionych 5 latach, ocena aktualnej sytuacji żywnościowej w gospodarstwie domowym oraz stopień zadowolenia z sytuacji żywnościowej pozostają pod wpływem cech charakteryzujących gospodarstwo domowe, w tym m.in. wieku i poziomu wykształcenia respondentki, wielkości gospodarstwa domowego, miesięcznego dochodu/1 osobę, miesięcznego dochodu przeznaczanego na potrzeby gospodarstwa domowego/1 osobę, miesięcznych wydatków na żywność/1 osobę, miejsca zamieszkania oraz typu rodziny (rys. 1).

Analiza materiału źródłowego uwzględniająca elementy przyjętego modelu teoretycznego pozwala:

- poznać opinie o zmianach dokonanych w ostatnich 5 latach w sytuacji żywnościowej badanych gospodarstw domowych;
- poznać oceny aktualnej sytuacji żywnościowej badanych gospodarstw domowych;
- poznać opinie wyrażające stopień satysfakcji ze stopnia zaspokojenia potrzeb żywnościowych badanych gospodarstw domowych;
- określić wpływ wybranych cech demograficznych i społeczno-ekonomicznych badanych gospodarstw domowych na aktualną sytuację żywnościową oraz jej przemiany w ostatnich 5 latach.

W trakcie procesu badawczego sformułowano następujące hipotezy badawcze:

1. Ocena zmian w zakresie sytuacji żywnościowej gospodarstwa domowego w minionych 5 latach przedstawiana przez osoby uczestniczące w badaniu jest determinowana ich cechami demograficznymi i społeczno-ekonomicznymi (np. wiek, poziom wykształcenia, posiadany dochód itp.).
2. Ocena aktualnej sytuacji żywnościowej gospodarstwa domowego jest funkcją zarówno zmian dokonanych w ostatnich 5 latach w sytuacji żywnościowej, jak i cech demograficznych oraz społeczno-ekonomicznych gospodarstwa domowego.
3. Stopień satysfakcji z aktualnej sytuacji żywnościowej gospodarstwa domowego jest natomiast funkcją wszystkich pozostałych elementów tworzących model, tj. 1) oceny aktualnej sytuacji żywnościowej; 2) zmian w zakresie sytuacji żywnościowej w minionych 5 latach oraz 3) cech demograficznych i społeczno-ekonomicznych gospodarstwa domowego.

Badanie empiryczne zostało zrealizowane w 1994 roku w woj. lubelskim.

Dobór próby gospodarstw domowych biorących udział w badaniu został przygotowany przez Główny Urząd Statystyczny i obejmował 600 gospodarstw domowych, zlokalizowanych zarówno w środowisku wiejskim (178 gospodarstw domowych – 29,7% badanej populacji), jak i miejskim (422 gospodarstwa domowe – 70,3% badanej populacji).

Jako metodę badawczą zastosowano wywiad kwestionariuszowy, w którym uczestniczyła osoba reprezentująca wylosowane gospodarstwo domowe, najczęściej była to kobieta, mężczyzna zaś uczestniczył w badaniu tylko w przypadku gospodarstw domowych bez dorosłej kobiety.

W kwestionariuszu wywiadu operacjonalizującym podjęty problem badawczy zamieszczono pytania dotyczące różnych aspektów sytuacji żywnościowej gospodarstwa domowego, w tym między innymi:

- zachowań i warunków życia w ostatnich 5 latach oraz współcześnie, a także oczekiwań wobec przyszłości;
- wzorów konsumpcji i wydatków;
- reakcji na obecne warunki życia;
- oceny ogólnej sytuacji gospodarstwa domowego oraz sytuacji w zakresie żywności i żywienia.

Analiza statystyczna materiału empirycznego pozwoliła na charakterystykę struktury konsumpcji żywnościowej, struktury wydatków na żywność oraz zmian dokonanych w przeszłości i ich wpływu na ocenę aktualnej sytuacji w sferze żywności i żywienia.

Strukturę konsumpcji wybranych artykułów żywnościowych w badanych gospodarstwach domowych przedstawia tabela 1.

Konsumpcja żywności jest w badanych gospodarstwach w dość niewielkim stopniu determinowana ich cechami demograficznymi i społeczno-ekonomicznymi. Okazało się, że w największym stopniu o wielkości spożycia różnych artykułów żywnościowych, w tym przede wszystkim mleka, sera, owoców i warzyw, decyduje wielkość gospodarstwa domowego, przy czym zależność ta ma charakter odwrotny, czyli wraz ze wzrostem liczby osób w gospodarstwie domowym zmniejsza się spożycie tych produktów w przeliczeniu na 1 osobę (współczynniki korelacji odpowiednio:  $-0,334$ ;  $-0,229$ ;  $-0,248$ ;  $-0,235$ ) – tabela 2. Relatywnie niewielki wpływ

**Tabela 1.**  
Struktura spożycia żywności w 1994 r.

Produkty żywnościowe	Spożycie / 1 osobę:	
	w ciągu 1 tygodnia (kg)	w ciągu 1 roku (kg)
Chleb	1,89	98,3
Mięso	0,77	40,0
Drób	0,46	23,9
Mleko	2,35	122,2
Sery	0,39	20,3
Jaja	0,39	20,3
Ziemniaki	2,20	114,4
Owoce	1,46	75,9
Warzywa	1,08	56,2

Źródło: Badania własne.

**Tabela 2.**

Wpływ cech demograficznych i społeczno-ekonomicznych na spożycie żywności w badanych gospodarstwach domowych (współczynnik korelacji)

Cechy populacji	Spożycie produktów żywnościowych:								
	chleb	mięso	drób	mleko	sery	jaja	ziemniaki	owoce	warzywa
Wiek	0,097*	0,019	0,123*	0,292*	0,182*	0,073	0,112 *	0,028	0,027
Wykształcenie	-0,125*	0,054	-0,116*	-0,244*	0,003	-0,030	-0,237*	0,157*	0,012
Dochód/1 osobę	-0,089*	0,101*	0,085*	0,005	0,116*	-0,029	-0,099*	0,108*	0,103*
Wielkość gosp. dom.	-0,094*	-0,135*	-0,201*	-0,334*	-0,299*	-0,187*	-0,099*	-0,248*	-0,235*
Status cywilny	0,084*	0,031	0,104*	0,198*	0,136*	0,167*	0,044	0,121*	0,130*
Miejsce zamieszkania	0,107*	0,049	0,073	0,148*	-0,058	-0,082*	0,181*	-0,100*	0,042
Miesięczne wydatki na żywność/1 osobę	-0,069	0,160*	0,154*	0,119*	0,212*	0,040	-0,100	0,230*	0,135*

\*  $p < 0,05$

Źródło: Badania własne.

na konsumpcję żywności ma miesięczny dochód gospodarstwa domowego przypadający na 1 osobę – niskie wartości współczynników korelacji przy poziomie istotności  $p < 0,05$ . Zauważa się, iż w przypadku konsumpcji mleka wiek i poziom wykształcenia respondentki istotnie determinują zachowania gospodarstw domowych – wraz ze wzrostem wieku wzrasta konsumpcja mleka (współczynnik korelacji: 0,292); natomiast wzrost wykształcenia przyczynia się do obniżenia konsumpcji mleka (współczynnik korelacji:  $-0,244$ ) – tabela 2.

Możliwości gospodarstwa domowego w zakresie zaspokajania potrzeb żywnościowych są limitowane jego sytuacją finansową. Z przeprowadzonych badań wynika, iż średni miesięczny dochód przypadający na 1 osobę w gospodarstwie domowym wynosił 2454 tys. zł, przy czym zauważa się bardzo duże zróżnicowanie sytuacji dochodowej badanej populacji – od 100 tys. zł do 50 mln zł na 1 osobę miesięcznie – tabela 3.

Średni udział procentowy wydatków na żywność w dochodzie badanych gospodarstw domowych w przeliczeniu na 1 osobę wynosił 42,26%, natomiast z informacji GUS wynika, iż 1994 roku wyniósł 37,6% (*Rocznik 1995*).

Wydatki na żywność w badanych gospodarstwach domowych są determinowane przede wszystkim wielkością gospodarstwa domowego (współczynnik korelacji:  $-0,399$ ) oraz miejscem funkcjonowania gospodarstwa domowego (współczynnik korelacji:  $-0,308$ ), co oznacza, iż wraz ze wzrostem liczby osób w gospodarstwie domowym zmniejszają się wydatki na żywność w przeliczeniu na 1 osobę. Także w wiejskich gospodarstwach domowych wydatki na żywność są niższe niż w miejskich gospodarstwach domowych, co w dużym stopniu warunkowane jest znacznym udziałem samozaopatrzenia – tabela 4.

Nieco mniej istotny okazał się całkowity dochód miesięczny w gospodarstwie domowym (współczynnik korelacji: 0,271), niemniej jednak obserwuje się zależność, iż wraz ze wzrostem dochodu będącego w dyspozycji gospodarstwa domowego zwiększają się wydatki na żywność (tabela 4).

**Tabela 3.**

Charakterystyka sytuacji dochodowej i wydatków na żywność w badanych gospodarstwach domowych (tys. starych złotych)

Wyszczególnienie	Wartość średnia	Odchylenie standardowe	Wartość minimalna	Wartość maksymalna
Miesięczny dochód gospodarstwa domowego / 1 osobę	2 454	2 959	100	50 000
Miesięczne wydatki na zakup żywności/1 osobę	1 037	730	83	9 000

Źródło: Badania własne.

**Tabela 4.**

Wpływ cech demograficznych i społeczno-ekonomicznych na wielkość wydatków na żywność w gospodarstwie domowym

Cechy demograficzne i społeczno-ekonomiczne gospodarstwa domowego	Współczynnik korelacji ( $p < 0,05$ )
Wiek respondentki	0,127
Poziom wykształcenia respondentki	0,165
Wielkość gospodarstwa domowego	-0,399
Status cywilny	0,167
Miejsce zamieszkania	-0,308
Całkowity miesięczny dochód w gospodarstwie domowym	0,271

Źródło: Badania własne.

Wśród zmian dokonanych w sferze żywności i żywienia w minionych 5 latach, a więc w okresie transformacji gospodarki polskiej, uczestnicy badania najczęściej wskazywali:

- kupowanie tańszej żywności – 62,0% wskazań;
- uprawa warzyw i owoców dla potrzeb rodziny – 55,0%;
- zmniejszenie ilości zakupowanej żywności – 50,0%;
- kupowanie żywności niższej jakości – 36,0%.

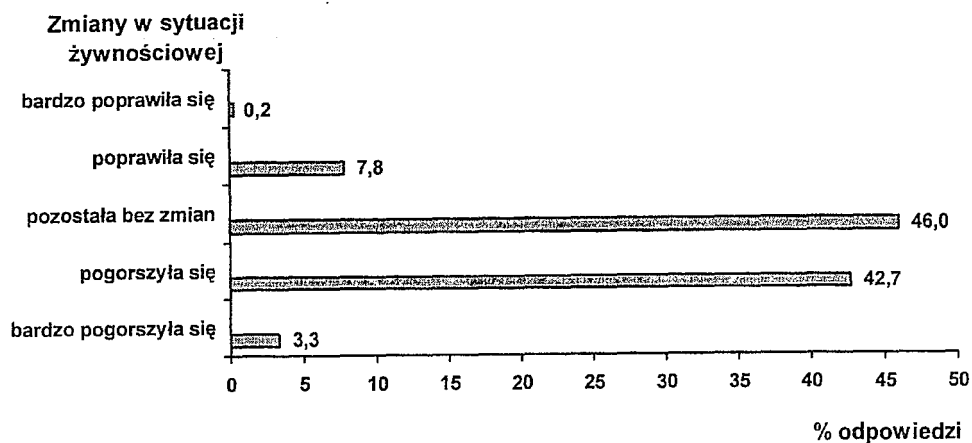
Jednocześnie podobny kierunek zmian przewidywany jest w najbliższej przyszłości, tj. w okresie najbliższych 3 lat:

- kupowanie tańszej żywności – 60,0% wskazań;
- uprawa warzyw i owoców dla potrzeb rodziny – 55,0%;
- zmniejszenie ilości zakupowanej żywności – 42,0%;
- kupowanie żywności niższej jakości – 33,0%,

Z analizy materiału empirycznego wynika, iż w ostatnich 5 latach zmiany w sytuacji żywnościowej gospodarstwa domowego wystąpiły w ponad połowie badanych gospodarstw domowych, przy czym aż w 46,0% gospodarstw domowych wystąpiły negatywne zmiany, a tylko w 8,0% gospodarstw nastąpiła w ciągu ostatnich lat poprawa w zakresie sytuacji żywnościowej – wykres 1.

Wartość średnia wyrażająca opinie respondentów o zmianach dokonanych w ich gospodarstwach domowych w sferze żywności i żywienia w ostatnich 5 latach wynosi 2,59 (tabela 5).

Ocena aktualnej sytuacji żywnościowej gospodarstwa domowego została dokonana poprzez zastosowanie 10-punktowej skali, przedstawionej graficznie poprzez drabinę, przy czym dziesiąty szczebel drabiny oznacza bardzo dobrą, a pierwszy – bardzo złą sytuację żywnościową. Wartość średnia dla tej zmiennej wynosi 5,21 (tab. 5). Z rozkładu odpowiedzi wynika, iż ponad 3/5 badanych osób (60,8%) określiło sytuację żywnościową swojego gospodarstwa domowego na ocenę „5” lub poniżej, natomiast tylko 5,9% na oceny „9” i „10” – wykres 2.



**Wykres 1.**  
Zmiany w sytuacji żywnościowej badanych gospodarstw domowych

**Tabela 5.**

Wartości średnie, odchylenia standardowe i zakresy wartości zmiennych zawartych w modelu teoretycznym

Zmienne zawarte w modelu teoretycznym	Wartość średnia	Odchylenie standardowe	Zakres wartości
Zmiany dokonane w sytuacji żywnościowej w minionych 5 latach	2,59	0,69	1–5
Ocena obecnej sytuacji żywnościowej	5,21	2,04	1–10
Stopień zadowolenia z obecnej sytuacji żywnościowej	3,20	0,92	1–5

Źródło: Badania własne.

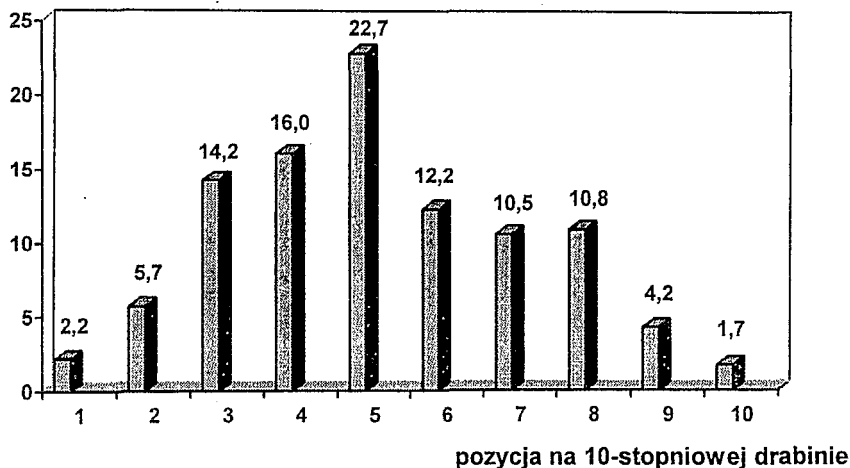
Z przeprowadzonej analizy wynika, iż 26,8% badanych osób jest niezadowolonych lub bardzo niezadowolonych z sytuacji żywnościowej (odpowiednio 3,5% i 23,3%), jednocześnie prawie połowa respondentek jest zadowolona (48,8%) lub bardzo zadowolona (0,7%). Prawie połowa respondentów (48,8%) wyraża neutralny stopień zadowolenia z sytuacji żywnościowej swojego gospodarstwa domowego „ani niezadowolony, ani zadowolony” – wykres 3.

Wartość średnia dla tej zmiennej wynosi natomiast 3,20 (tab. 5).

Z wykonanych analiz wynika, iż zmienne opisujące sytuację żywnościową gospodarstwa domowego uwzględnione w modelu teoretycznym pozostają pod wpływem takich cech demograficznych i społeczno-ekonomicznych jak: wiek, poziom wykształcenia respondentki, typ rodziny, miesięczny dochód na 1 osobę w gospodarstwie domowym, miesięczny dochód przeznaczany na potrzeby gospodarstwa domowego na 1 osobę, miesięczne wydatki na żywność w przeliczeniu na 1 osobę w gospodarstwie domowym (tab. 6).

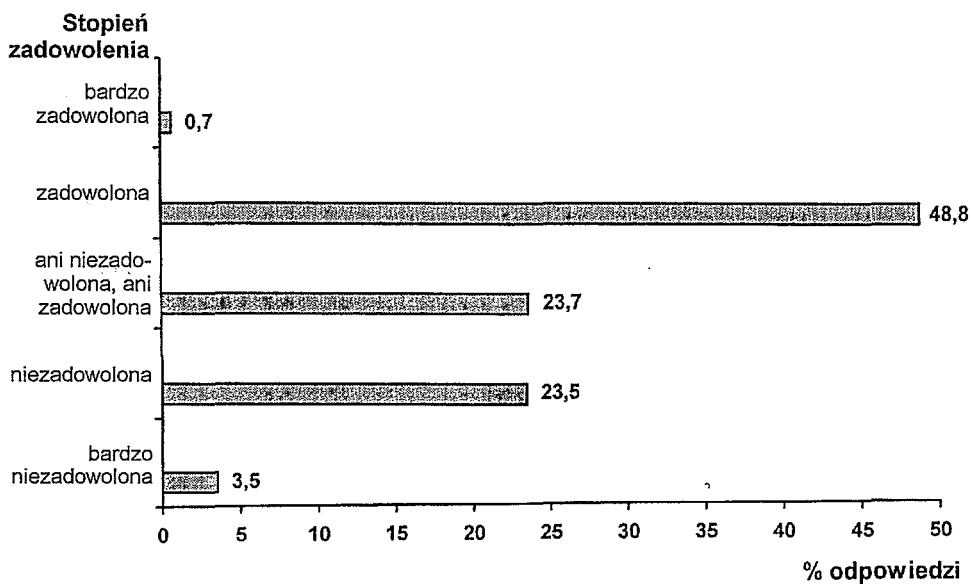


% odpowiedzi



**Wykres 2.**

Ocena sytuacji żywnościowej gospodarstwa domowego w 10-punktowej skali



**Wykres 3.**

Stopień zadowolenia z sytuacji żywnościowej w badanych gospodarstwach domowych

**Tabela 6.**

Zależności między zmiennymi zawartymi w modelu statystycznym a cechami demograficznymi i społeczno-ekonomicznymi (współczynnik korelacji)

Zmienne zawarte w modelu teoretycznym	Zmiany w sytuacji żywnościowej dokonane w minionych 5 latach	Ocena aktualnej sytuacji żywnościowej	Stopień zadowolenia z aktualnej sytuacji żywnościowej
Wiek respondentki	-0,071	-0,153*	-0,005
Poziom wykształcenia respondentki	0,123*	0,275*	0,154*
Wielkość gospodarstwa domowego	0,000	0,019	-0,061
Miesięczny dochód na 1 osobę w gospodarstwie domowym	0,230*	0,210*	0,207*
Miesięczny dochód przeznaczany na potrzeby gosp. dom. na 1 osobę	0,084*	0,056	-0,036
Miesięczne wydatki na żywność w przeliczeniu na 1 osobę	0,150*	0,128*	0,150
Typ rodziny	-0,058	-0,103*	-0,004
Miejsce zamieszkania	0,039	0,039	0,023*

\* $p > 0,05$

Źródło: Badania własne.

Z danych zawartych w tabeli 6 wynika, iż ocena zmian dokonanych w ostatnich 5 latach w sytuacji żywnościowej w największym stopniu determinowana jest miesięcznym dochodem /1 osobę w gospodarstwie domowym (współczynnik korelacji: 0,230), miesięcznymi wydatkami na żywność/1 osobę (współczynnik korelacji: 0,150) oraz poziomem wykształcenia (współczynnik korelacji: 0,123). Poza miesięcznym dochodem i wydatkami przypadającymi na 1 osobę w gospodarstwie domowym (współczynniki korelacji odpowiednio: 0,210 i 0,128) na ocenę aktualnej sytuacji żywnościowej największy wpływ ma poziom wykształcenia – wraz ze wzrostem wykształcenia bardziej pozytywnie oceniana jest aktualna sytuacja w sferze żywnościowej (współczynnik korelacji: 0,275) oraz wiek – wraz ze wzrostem wieku bardziej negatywnie oceniana jest obecna sytuacja w sferze żywności i żywienia (współczynnik korelacji: -0,153). Stopień zadowolenia z sytuacji żywnościowej warunkowany jest natomiast sytuacją dochodową gospodarstwa domowego (współczynnik korelacji: 0,207) oraz poziomem wykształcenia (współczynnik korelacji: 0,154) – tabela 6.

Dla potwierdzenia założeń wynikających z zastosowanego modelu teoretycznego wykorzystano trzy równania regresji liniowej wielokrotnej. Wyniki przeprowadzonych analiz statystycznych prezentuje tabela 7.

Tabela 7.

Wpływ społeczno-ekonomicznych i demograficznych cech na zmienne zawarte w modelu teoretycznym (współczynnik beta)

Zmienne zawarte w modelu teoretycznym	Zmiany w sytuacji żywnościowej dokonane w ostatnich 5 latach	Ocena obecnej sytuacji żywnościowej	Stopień zadowolenia z obecnej sytuacji żywnościowej
Wiek respondentki	-0,043	0,030	0,096*
Poziom wykształcenia respondentki	-0,074	0,161*	0,061
Wielkość gospodarstwa domowego	0,026	-0,017	-0,030
Miesięczny dochód na 1 osobę w gospodarstwie domowym	0,098*	0,072	0,081
Miesięczny dochód przeznaczany na potrzeby gosp. dom. na 1 osobę	-0,014	-0,037	0,059
Miesięczne wydatki na żywność w przeliczeniu na 1 osobę	0,076*	0,006	0,009
Typ rodziny	-0,030	-0,045	0,006
Miejsce zamieszkania	0,031	0,066*	0,032
Zmiany w sytuacji żywnościowej dokonane w ostatnich 5 latach	-	0,327*	0,290*
Ocena obecnej sytuacji żywnościowej	0,374*	-	0,414*
Stopień zadowolenia z obecnej sytuacji żywnościowej	0,303*	0,378*	-
Stała z równania regresji liniowej	1,298*	-0,713	0,731*
R <sup>2</sup>	0,410	0,483	0,434
Adjusted R <sup>2</sup>	0,399	0,474	0,424
F	40,846	55,031	45,096

\*p > 0,05

Źródło: Badania własne.

Wartość R<sup>2</sup> w przypadku zmian dokonanych w sytuacji żywnościowej w minionych 5 latach jest wysoka (0,410) – tabela 7. Przy poziomie istotności p < 0,05 tylko miesięczny dochód na 1 osobę w gospodarstwie domowym oraz miesięczne wydatki na żywność w przeliczeniu na 1 osobę mają istotny wpływ na ocenę tych zmian. Obydwa współczynniki korelacji mają wartość dodatnią, tym samym wraz ze wzrostem dochodu i wydatków na żywność bardziej pozytywnie postrzegane są dokonane w tej sferze zmiany (tab. 7).

Przy wartości R<sup>2</sup> wynoszącej 0,483 teoretyczny model dla oceny obecnej sytuacji żywnościowej jest relatywnie najistotniejszy. Ocena zmian dokonanych w przeszłości jest istotna i pozytywna (współczynnik beta 0,327), co oznacza, iż osoby, których udziałem była poprawa sytuacji żywnościowej w przeszłości są bardziej skłonne do formułowania pozytywnych ocen dotyczących sytuacji aktualnej niż osoby, których sytuacja żywnościowa uległa w przeszłości pogorszeniu. Wraz ze

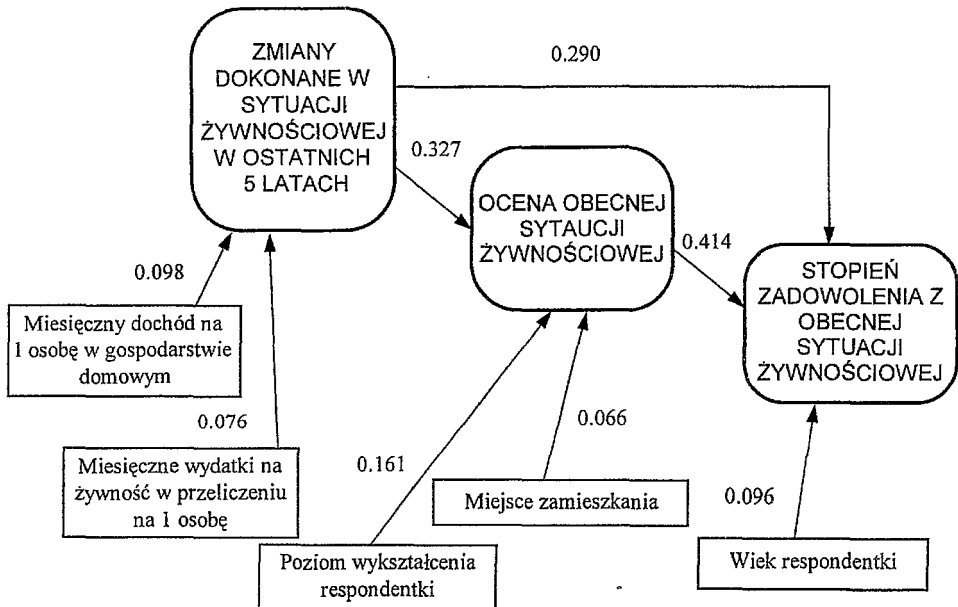
wzrostem poziomu wykształcenia zwiększa się udział bardziej pozytywnych ocen (współczynnik beta 0,161); także bardziej pozytywne oceny są formułowane przez osoby reprezentujące środowisko miejskie (tab. 7).

Wartość  $R^2$  dla tej zmiennej jaką jest stopień zadowolenia z sytuacji żywnościowej jest wysoka i wynosi 0,434. Pozostałe dwie zmienne, tj. zmiany dokonane w ciągu ostatnich 5 lat oraz ocena aktualnej sytuacji żywnościowej, mają istotny wpływ na reprezentowany stopień zadowolenia (tab. 7).

Wpływ cech demograficznych i społeczno-ekonomicznych istotnie warunkujących zmienne zawarte w modelu teoretycznym prezentuje rysunek 2.

Duży wpływ na opinie dotyczące sytuacji żywnościowej gospodarstwa domowego w przeszłości i współcześnie ma sytuacja finansowa gospodarstwa domowego (tabela 8).

Z przeprowadzonych analiz wynika, iż wzajemne relacje pomiędzy ocenami dotyczącymi sytuacji finansowej i żywnościowej gospodarstwa domowego wyrażone współczynnikami korelacji są silne (tab. 8). Okazało się, iż ocena zmian w sytuacji finansowej gospodarstwa domowego implikuje ocenę zmian w sytuacji żywnościowej, natomiast ocena aktualnej sytuacji finansowej jest silnie skorelowana z oceną istniejącej sytuacji w sferze żywności. Tak więc okazało się, iż oceny dotyczące sytuacji żywnościowej przedstawione przez uczestników badania pozostają pod silnym wpływem ich sytuacji finansowej, a właściwie sposobu jej postrzegania (tab. 8).



**Rysunek 2.**

Relacje między cechami badanej populacji i zmiennymi występującymi w zastosowanym modelu

**Tabela 8.**

Wzajemne relacje między ocenami dotyczącymi sytuacji finansowej i żywnościowej gospodarstwa domowego (współczynnik korelacji)

Zmiany w sytuacji finansowej	Ocena sytuacji finansowej	Stopień zadowolenia z sytuacji finansowej	Zmiany w sytuacji żywnościowej	Ocena sytuacji żywnościowej	Stopień zadowolenia z sytuacji żywnościowej	
×	0,451*	0,535*	0,575*	0,467*	0,599*	Zmiany w sytuacji finansowej
	×	0,578*	0,495*	0,709*	0,532*	Ocena sytuacji finansowej
		×	0,477*	0,535*	0,487*	Stopień zadowolenia z sytuacji finansowej
			×	0,575*	0,546*	Zmiany w sytuacji żywnościowej
				×	0,599*	Ocena sytuacji żywnościowej
					×	Stopień zadowolenia z sytuacji żywnościowej

Przedstawione wyniki analiz statystycznych pozwalają na weryfikację wszystkich hipotez badawczych, przy czym tylko niektóre cechy demograficzne i społeczno-ekonomiczne okazały się być istotnymi w przypadku poszczególnych hipotez badawczych:

- ocena zmian dokonanych w ostatnich 5 latach jest istotnie determinowana miesięcznym dochodem przypadającym na 1 osobę w gospodarstwie domowym;
- ocena aktualnej sytuacji żywnościowej gospodarstwa domowego jest funkcją dokonanych w ostatnich 5 latach zmian w sytuacji żywnościowej, ale również takich cech, jak: poziom wykształcenia respondenta i miejsce funkcjonowania gospodarstwa domowego, które respondent reprezentuje;
- stopień satysfakcji z aktualnej sytuacji żywnościowej gospodarstwa domowego jest natomiast funkcją wszystkich pozostałych elementów tworzących model, tj. 1) oceny aktualnej sytuacji żywnościowej gospodarstwa domowego; 2) zmian w zakresie sytuacji żywnościowej w ostatnich 5 latach oraz 3) wieku osoby uczestniczącej w badaniu.

Poza weryfikacją hipotez badawczych, na podstawie przeprowadzonych analiz można stwierdzić, iż konsumpcja poszczególnych artykułów żywnościowych w badanych gospodarstwach domowych w warunkach przemian społeczno-gospodarczych jest w dość niewielkim stopniu determinowana ich cechami demograficznymi, z wyjątkiem wielkości gospodarstwa domowego, oraz społeczno-ekonomicznymi. Sytuacja dochodowa, pomimo wykazania słabej zależności dochodu i konsumpcji produktów żywnościowych, limituje możliwości gospodarstwa domowego w zakresie zaspokajania potrzeb żywnościowych. Z przeprowadzonego badania wynika, że niemalże połowa środków finansowych będących w dyspozycji gospodarstwa domowego jest przeznaczana na zakup żywności (42,3%). Udział wydatków na żywność w wydatkach ogółem jest determinowany przede wszystkim wielkością gospodarstwa domowego oraz miejscem jego funkcjonowania.

## Literatura

- BERGER S., KOWRYGO B., LUDWICKA M., SAWICKA B., ŚWISTAK E., TARTAS M.: Ocena wpływu urynkowienia gospodarki żywnościowej na kształtowanie się samozaopatrzenia w żywność. [w:] *PTTZ*, nr 1, Warszawa 1991.
- BERGER S., KONOPKO J., KOWRYGO B., LUDWICKA M., ŚWISTAK E.: Ocena spożycia żywności w Polsce w pierwszych latach transformacji gospodarki w kierunku gospodarki rynkowej. Maszynopis powielony, IŻCz, SGGW, Warszawa 1992.
- BESKID L., MILIC-CZERNIAK R., SUFIN Z.: *Polacy a nowa rzeczywistość ekonomiczna. Procesy przystosowania się w mikroskali*. Wyd. IFiS PAN, Warszawa 1995.
- REJMAN K., SAWICKA B.: Zmiany poziomu i struktury spożycia żywności w Polsce w procesach przejścia do gospodarki rynkowej i procesów integracyjnych. [w:] *Rolnictwo w procesie integracji Polski z Unią Europejską*. Tom IV. Wydawnictwo SGGW, Warszawa 1996.
- REJMAN K., SAWICKA B., ŚWISTAK E.: Zmiany w spożyciu żywności w gospodarstwach domowych emerytów i rencistów w latach 90. w świetle badań budżetowych GUS. [w:] *Żywnienie ludzi starszych w gospodarce rynkowej*. Wydawnictwo SGGW, Warszawa 1995.
- Poziom zaspokojenia potrzeb rodzin w 1995 r. *Informacje i Opracowania Statystyczne*, GUS, Warszawa 1996.
- Roczniki Statystyczne GUS z lat 1990–1995*.
- Warunki życia ludności w 1993 r. Potrzeby żywnościowe gospodarstw domowych w 1993 r.* Główny Urząd Statystyczny, Warszawa 1993.
- Wskaźniki przemian warunków życia w okresie przechodzenia do gospodarki rynkowej w latach 1989–1993. *Informacje i Opracowania Statystyczne*, Główny Urząd Statystyczny, Warszawa 1994.

## **The nutritional status of households during the transformation period and its assessment in the opinion of inhabitants of the lubelskie voivodeship**

### **Abstract**

The results of empirical studies conducted with the use of the questionnaire survey method in 1994 in the lubelskie voivodeship among 600 households show that during the last 5 years in more than half of the households surveyed changes in their nutritional status took place, quite often (46.0%) leading to a decrease of the degree in which the familys nutritional needs are satisfied. Together with the increase in level of education and the growth of income per capita these changes were more positively evaluated, while together with the increase of age more negative opinions regarded the changes as well as the current nutritional status.

The degree of satisfaction regarding the current nutritional status of households is moderate (the average was 3.20 in a 5-degree evaluation scale) and is a function of the current nutritional status assessment, changes which took place in the last 5 years and the age of the respondent.