

Przekształcenia przetwórstwa zbożowo-młynarskiego w latach 1990–1996

Wstęp

Od urynkowania gospodarki żywnościowej i rozpoczęcia przebudowy systemu społeczno-ekonomicznego w Polsce upłynęło 8 lat. Okres ten wywarł istotny wpływ także na przemysł zbożowo-młynarski. Sfera przetwórstwa zbożowo-młynarskiego jest jednym z podstawowych ogniw systemu marketingowego w gospodarce zbożowej. Sytuacja w tej dziedzinie wpływa bowiem zarówno na sferę produkcji rolnej, jak również na sferę konsumpcji. Dlatego ważne jest poznanie i śledzenie przeobrażeń w branży przemysłu zbożowo - młynarskiego. Wystąpiły w niej znaczące przekształcenia strukturalne i zmiany w sposobie funkcjonowania podmiotów gospodarczych. Zmniejszenie dotacji i uwolnienie cen spod kontroli państwa oraz szeroko rozumiana liberalizacja gospodarki doprowadziły do ukształtowania się nowych warunków funkcjonowania przedsiębiorstw zbożowo - młynarskich. Powstanie bariery popytu utrudniło dostęp do rynków zbytu i wymuszało zmianę orientacji firm z produkcyjnej na rynkową (marketingową). Problemy zbytu wyniknęły również z takich zjawisk, jak rozpad dotychczasowych kanałów dystrybucji oraz rynku wschodniego. Wystąpiły także zmiany w systemie skupu zbóż i zaopatrzenia w surowiec. To wszystko zmieniło makroekonomiczne uwarunkowania działalności przemysłu zbożowo - młynarskiego w Polsce.

W opracowaniu przedstawiono przekształcenia przetwórstwa zbożowo - młynarskiego w latach 1990 -1996. Skoncentrowano się przede wszystkim na zmianach natury organizacyjnej, własnościowej oraz produkcyjno-technologicznej. W analizie wykorzystano różne źródła informacji, takie jak literatura przedmiotu, dane statystyki masowej GUS, dane i sprawozdania instytucji działających w sferze przetwórstwa i obrotu zbożowego oraz ARR i PZZ sp. z o.o. w Warszawie. Dane te pozwoliły na o-

gólną charakterystykę przeobrażeń przetwórstwa zbożowo-młynarskiego oraz ocenę zmian organizacyjnych, własnościowych i ekonomicznych przetwórstwa zbożowo-młynarskiego w Polsce w latach 1990-1996.

1. Uwarunkowania przekształceń przetwórstwa zbożowo-młynarskiego

Przemysł zbożowo - młynarski należy w Polsce do podstawowych branż przemysłu spożywczego i ma długoletnią tradycję. Już w wiekach XVI i XVII zboże było bogactwem narodowym, a Polska liczącym się eksporterem zbóż. Świadectwem tego są spichrze zbożowe położone w miastach nadwiślańskich, począwszy od Kazimierza Dolnego aż do Gdańska. Po odzyskaniu niepodległości podjęto w II Rzeczypospolitej program dostosowania gospodarki zbożami do wymagań współczesności. Elewatory wybudowane np. w Gdyni i Lublinie, wyróżniały się nowoczesnością i dysponowały najnowszymi w tym czasie rozwiązaniami technicznymi i systemami kontroli. Pozwalało to na właściwą konserwację i pielęgnację ziarna przeznaczonego do celów konsumpcyjnych oraz standaryzację jakościową partii przeznaczonych na eksport. Równocześnie realizowano budowę młynów przemysłowych, których zdolność produkcyjna oraz poziom zaawansowania technicznego, odpowiadały ówczesnemu stanowi techniki i technologii [Jankiewicz 1996]. Stworzone wtedy zręby współczesnego, przemysłowego przetwarzania zbóż wypełniały swoją funkcję w okresie do lat sześćdziesiątych, kiedy gwałtowny rozwój aglomeracji miejskich spowodował konieczność dostosowania przemysłu zbożowo - młynarskiego do zwiększonych potrzeb gospodarki. Realizowany w latach siedemdziesiątych i osiemdziesiątych program rozwoju bazy przetwórczej i budowy elewatorów zbożowych doprowadził do ukształtowania się większego potencjału przetwórczego, przechowalniczego i suszarniczego. Jego wielkość, struktura i organizacja, dostosowane zostały do wymogów gospodarki centralnie planowanej. Ukształtowanie tego stanu determinowały:

- ◆ Praktycznie monopolistyczna pozycja przedsiębiorstw PZZ w skupie, obrocie i przemiale zbóż chlebowych;
- ◆ Polityka państwa ukierunkowana na działania zmierzające do tego, aby bezpośrednio po zbiorach, możliwie dużą ilość zbóż zgromadzić w magazynach państwowych zakładów zbożowych. Wynikiem tych tendencji było ukształtowanie się niewłaściwych relacji między potencjałem przetwórczym i przechowalniczym. Dla potrzeb

gospodarki centralnie planowanej rozwinięte zostały w przedsiębiorstwach zbożowo - młynarskich możliwości przechowalnicze, które głównie służyły do magazynowania zapasów tworzonych centralnie przez rząd;

- ◆ Struktura potencjału wytwórczego PZZ podporządkowana była produkcji wyrobów standardowych, zorientowanych na potrzeby przeciętnego konsumenta, o niskich wymaganiach jakościowych i asortymentowych. Brak było jednocześnie wyposażenia i możliwości produkcji wyrobów niestandardowych, o wysokim stopniu przetworzenia, adresowanych do konkretnych grup odbiorców;
- ◆ System finansowania bieżącej i inwestycyjnej działalności PZZ, oparty na środkach obcych, głównie tanich, długoterminowych kredytach. Podczas wprowadzania pakietu reform gospodarczych w 1990 r., przedsiębiorstwa PZZ znajdowały się w stanie wysokiego zadłużenia. Było to zadłużenie krótkoterminowe spowodowane finansowaniem skupu. Szereg przedsiębiorstw weszło w okres reformowania również ze znacznym zadłużeniem długoterminowym, które powstało ze względu na inwestycje podjęte w II połowie lat osiemdziesiątych w ramach centralnego planu rozbudowy i modernizacji bazy przetwórczej i przechowalniczej;
- ◆ Polityka programowo niskich, ustalanych przez rząd cen zbytu produktów zbożowych i powiązanych z tym systemem dotacji (udział budżetu państwa w finansowaniu przedsiębiorstw przemysłu młynarskiego w 1988 wynosił 51 % i był największy wśród przedsiębiorstw przemysłu spożywczego) [Urban 1995].

Uwarunkowania te wpłynęły na rozbudowę potencjału produkcyjnego przedsiębiorstw młynarskich, w tym szczególnie majątku przechowalniczego. Stan ten wymagał zatem zmian w momencie ukształtowania się nowych warunków gospodarowania na początku lat dziewięćdziesiątych. Przekształcenia przedsiębiorstw PZZ zostały zapoczątkowane w momencie uruchomienia procesu urynkowienia gospodarki żywnościowej. Rozwiązania wprowadzone w początkowym okresie transformacji odziaływały na sytuację tych przedsiębiorstw do chwili obecnej. Do podstawowych uwarunkowań determinujących procesy restrukturyzacji przetwórstwa zbożowego należy zaliczyć:

- ◆ Likwidację centralnego zarządzania i sterowania gospodarką, co dało pełną swobodę uczestnikom rynku w wyborze: co, kiedy i jak produkować oraz kiedy i komu sprzedawać;
- ◆ Likwidację cen urzędowych i przejście do systemu cen umownych;
- ◆ Zniesienie dotacji do segmentów rynku zbożowego z wyjątkiem produkcji nasiennej;
- ◆ Zmianę systemu finansowego przedsiębiorstw. Urynkowienie stóp procentowych kredytów, przeszacowanie wartości posiadanego przez przedsiębiorstwa majątku oraz obowiązek odprowadzania dywidendy od jego wartości, wpłynęło na zwiększenie obciążeń finansowych i pogorszenie sytuacji ekonomicznej w wielu firmach;
- ◆ Wprowadzenie systemu regulacji polskiego rynku zbożowego ukierunkowanego na stabilizowanie cen produktów rolnych. System ten wyznacza dolny przedział zmienności cen rynkowych pszenicy i żyta oraz ceny interwencyjne, po których prowadzony jest skup tych zbóż. Wprowadzenie tego systemu wymagało powołania ARR, odpowiedzialnej za te działania;
- ◆ Program demonopolizacji i prywatyzacji gospodarki.

Oprócz ogólnych uwarunkowań prawno-politycznych i ekonomicznych, na restrukturyzację PZZ i ich obecny stan wywarły wpływ zmiany zachodzące na rynku zbóż i przetworów zbożowych. W zmianach stosunków rynkowych można wyodrębnić szereg zjawisk. Do najważniejszych należy zaliczyć postępujący spadek popytu gospodarstw rolnych na pasze przemysłowe w okresie po urynkowaniu gospodarki. Wynikiem tego było ograniczenie produkcji pasz i redukcja rynkowych obrotów zbożami paszowymi. Zjawiska te przyczyniły się do obniżenia rozmiarów skupu i przechowania zbóż również w sektorze przedsiębiorstw PZZ, które świadczyły usługi w tym zakresie dla przemysłu paszowego. Spowodowało to spadek wykorzystania pojemności magazynowych przedsiębiorstw przemysłu zbożowo - młynarskiego i wzrost obciążeń z tytułu utrzymania niewykorzystanego majątku przechowalniczego.

Ważnym zjawiskiem wpływającym na działalność przemysłowych zakładów zbożowych było zniesienie dotacji do produkcji i spożycia przetworów zbożowych. Spowodowało to wzrost ich cen rynkowych, racjonalizację spożycia w gospodarstwach domowych oraz ograniczenie marnotrawstwa w obrocie handlowym. W rezultacie na-

stąpiło obniżenie jednostkowego spożycia przetworów zbożowych. W latach 1990-91 spożycie zbóż wyniosło zaledwie 115 kg na osobę. Było to o ponad 2 kg mniej, niż w latach poprzedzających reformy systemowe gospodarki. Redukcja popytu krajowego w początkowym okresie znacznie ograniczyła możliwości zbytu produktów zbożowych przez przemysł młynarski. W następnych latach, z uwagi na pogorszenie się standardu odżywiania, pojemność krajowego rynku przetworów zbożowych została odbudowana. Począwszy od 1992 r nawet nieznacznie przekroczyła poziom z okresu poprzedzającego reformy. Wzrost spożycia jednostkowego był jednak niewielki. Stabilizacja popytu na produkty zbożowe ograniczyła możliwości rozwojowe firm młynarskich.

Proces urynkowienia gospodarki zapoczątkował rozwój konkurencji na rynku przetworów zbożowych. Przemysł zbożowo młynarski w okresie kształtowania się stosunków rynkowych zetknął się przede wszystkim z konkurencją krajową. Rozwinęły w tym okresie działalność prywatne małe i średnie młyny gospodarcze. Zakłady, które dotąd tradycyjnie prowadziły jedynie usługowy przemiał zbóż dla rolników oraz piekarni spółdzielczych, od 1989 r uzyskały prawo do dokonywania przemiałów handlowych. Korzystne warunki ekonomiczne umożliwiły małym i średnim przedsiębiorstwom zwiększenie skali inwestycji, modernizację i rozbudowę zdolności ich przerobu. Małe i średnie przedsiębiorstwa młynarskie mogły podjąć skuteczną konkurencję z większymi przedsiębiorstwami o udział w rynku produktów przemiału. [Urban 1993].

Dalszy rozwój konkurencji rynkowej wystąpił po zapoczątkowaniu procesów restrukturyzacji i prywatyzacji sektora PZZ, w wyniku którego doszło do znacznego powiększenia liczby przedsiębiorstw w branży zbożowo - młynarskiej.

Niewielka natomiast była skala konkurencji zewnętrznej (zagranicznej). Jedynie w latach 1992-1993 odnotowano znaczny wzrost importu mąki i innych przetworów zbożowych zakupionych po subsydiowanych cenach w krajach UE. Natomiast w następnych latach nastąpiła redukcja importu i wzrost eksportu. W 1995 r. Polska uzyskała dodatnie saldo handlu zagranicznego produktami zbożowymi [Kisiel 1997]. Wszystko to wpłynęło na zmiany i restrukturyzację przemysłowych przedsiębiorstw zbożowo - młynarskich, zgrupowanych w segmencie PZZ. Przekształcenia, które wystąpiły w latach 1990-1996 należy rozpatrywać w następujących płaszczyznach: organizacyjnej, własnościowej, produkcyjno-technologicznej i ekonomiczno-finansowej.

2. Zmiany struktury podmiotowej i organizacyjnej przedsiębiorstw PZZ

W okresie uruchamiania procesu przekształceń systemowych w Polsce funkcjonowało 35 firm zbożowo - młynarskich. Na tę zbiorowość składało się 33 okręgowe lub wojewódzkie przedsiębiorstwa zbożowo - młynarskie z zakresem działania dostosowanym do podziału administracyjnego kraju, oraz dwa przedsiębiorstwa o znaczeniu krajowym, a mianowicie Przedsiębiorstwo Remontowo Montażowe we Wrocławiu, świadczące usługi w zakresie remontów i modernizacji młynów i elewatorów oraz Zakłady Obrotu Zbożami Importowanymi i Eksportowanymi w Gdańsku. Te ostatnie prowadziły obrót zbożami pochodzącymi z importu. Przedsiębiorstwa te zgrupowane były w Zrzeszeniu Przedsiębiorstw Przemysłu Zbożowo-Młynarskiego „Polskie Zakłady Zbożowe”, które spełniało funkcje koordynacyjne w całej branży [Iwan 1985]. Zbiorowość tych przedsiębiorstw w dalszej części pracy określana jest jako przedsiębiorstwa PZZ lub segment PZZ.

Proces przekształceń organizacyjnych i własnościowych przemysłowych przedsiębiorstw PZZ zapoczątkowany został w 1989 r. zlikwidowaniem na mocy ustawy sejmowej obligatoryjnego Zrzeszenia „PZZ” i przekazaniem wojewodom funkcji organu założycielskiego poszczególnym jednostkom. Spowodowało to usamodzielnienie organizacyjne przedsiębiorstw zbożowo młynarskich. Proces ten uległ przyspieszeniu wraz z uruchomieniem działań demonopolizacyjnych przez Urząd Antymonopolowy. Od połowy 1990 r. urząd ten podjął działania, których celem było znaczne zwiększenie liczby przedsiębiorstw zbożowo - młynarskich. W toku tych przedsięwzięć w latach 1991-92 podzielono 12 wojewódzkich lub okręgowych przedsiębiorstw PZZ na 2, 3, lub 4 przedsiębiorstwa, a w przypadku PZZ w Olsztynie na 12 samodzielnych jednostek.

Podział przedsiębiorstw PZZ następował jednak nie tylko w wyniku postępowania i decyzji Urzędu Antymonopolowego. Był to również efekt działań organów założycielskich (województw) oraz inicjatyw załóg pracowniczych. W wyniku decyzji organów założycielskich, działań oddolnych kierownictw przedsiębiorstw i decyzji urzędu Antymonopolowego powstało ok. 90 samodzielnych przedsiębiorstw zbożowo młynarskich o różnej wielkości, kondycji ekonomicznej i potencjale gospodarczym. Dalsze przekształcenia segmentu PZZ nastąpiły w latach 1993-95. Miały one również charak-

ter organizacyjny, ale w znacznie większym zakresie występowały tu zmiany własnościowe.

Rozpatrując proces zmian segmentu PZZ w płaszczyźnie własnościowej, należy zwrócić uwagę na proces uporządkowania własności przedsiębiorstw PZZ, na który składały się reprivatyzacja i przekazanie magazynów zbożowych do Agencji Rynku Rolnego oraz prywatyzacja majątku przedsiębiorstw PZZ.

Reprivatyzacja majątku PZZ odnosiła się do młynów upaństwowionych bądź w ramach dekretu nacjonalizacyjnego, bądź w drodze przejmowania pod obowiązkowy zarząd państwowy. Zasięg reprivatyzacji obiektów PZZ jest niewielki, głównie z powodu przejścia części młynów podlegających tym procesom we władanie gminnych spółdzielni "Samopomoc Chłopska". Zgłoszone w analizowanym okresie wnioski reprivatyzacyjne, które miały podstawy prawne i zasadność ekonomiczną, były w większości pozytywnie załatwione. Dotyczy to min. PZZ Toruń, PZZ Włocławek, PZZ Zabrze [Judziński, Kisiel, Pieniążek 1995].

W latach 1993-95 ważną rolę w procesie przekształceń PZZ odegrała ARR. Jej rola w przekształceniach wynikała zarówno z Ustawy o utworzeniu ARR, jak również była wynikiem prowadzonej działalności. Ustawa przewidywała nieodpłatne przejęcie przez ARR od przedsiębiorstw PZZ magazynów zbożowych o łącznej pojemności 1 mln t, w trybie i na zasadach określonych przez Ministra Rolnictwa i Gospodarki Żywnościowej. Przekazaniu do ARR miały podlegać przede wszystkim elewatory budowane w ramach inwestycji centralnych w latach 80. Do końca 1996 r. Agencja przejęła część tych obiektów i na ich bazie utworzyła spółki prawa handlowego, będące w 100% jej własnością. Szczegółowy wykaz spółek, sposób objęcia akcji lub udziałów oraz udział ARR w kapitale przedsiębiorstw przedstawia tabela 1.

Na podstawie zaprezentowanych w tabeli 1 danych należy stwierdzić, iż udział ARR w przekształceniach PZZ wynikał nie tylko ze wspomnianej ustawy. Przede wszystkim występowało tu zjawisko obejmowania udziałów przez ARR w spółkach prawa handlowego w ramach odzyskania wierzytelności.

Tabela 1. Spółki zbożowo - młynarskie, w których ARR ma udziały lub akcje (według stanu na 31.12.1996 r.)

Lp.	Nazw spółki	Kapitał zakładowy /akcyjny spółki w tys. zł	Udział ARR w kapitale spółki		Sposób objęcia przez ARR udziałów/akcji
			tys. zł	%	
1	„ELEWARR” Sp. z o.o. Warszawa	75 250,60	75 250,60	100,0%	w,u
2.	przedsiębiorstwo Zbożowe „ELMARR” Sp. z o.o. w Malborku	4 926,70	4 926,70	100,0%	w
3.	Elewator Zbożowy „TRITICARR” Sp. z o.o. w Krasnymstawie	21 157,40	21 157,40	100,%	u
4.	Zakłady Przetwórstwa Zbożowego ARR Wąbrzeźno Sp. z o.o.	4 359,80	4 359,80	100,0%	w
5.	„ELEMARR” Sp. z o.o. w Lubsku	4,00	4,00	100,0%	f
6.	Przedsiębiorstwo Przemysłu Zbożowo-Młynarskiego „PeZZARR” Sp. z o.o. w Częstochowie	2 651,20	2 142,50	89,8%	w
7.	Zamojskie Zakłady Zbożowe Sp. z o.o. w Zamościu	3 207,10	2 155,50	67,2%	w
8.	Przedsiębiorstwo Przemysłu Zbożowo-Młynarskiego „PZZ” Sp. z o.o. w Kwidzynie	3 775,40	2 529,50	67,0%	w
9.	Zakłady Przetwórstwa Zbożowego ARR Sp. z o.o. w Jarosławiu	5 992,00	3 240,30	54,1%	w
10.	Elewator Zbożowy w Koronowie Sp. z o.o.	450,00	135,00	30,0%	f
11.	Elewator Sieradz Sp. z o.o. w Sieradzu	1 439,20	384,90	26,7%	w
12.	Przedsiębiorstwo Produkcji i Handlu „ELCORN” Sp. z o.o. w Olsztynie	17 559,60	4 000,00	22,8%	w
13.	Przedsiębiorstwo Przemysłowe PZZ Sp. z o.o. w Zielonej Górze	5 500,00	90,75	1,7%	w
14.	Przedsiębiorstwo Zbożowo-Młynarskie „PZZ” S.A. w Płońsku	7 000,00	64,66	0,9%	b
15.	Przedsiębiorstwo Przemysłu Zbożowo-Młynarskiego „PZZ Leszno” S.A. w Lesznie	4 000,00	11,70	0,3%	b

w - objęcie udziałów/akcji za wierzytelności na podstawie stosowanych umów i porozumień,

b - objęcie udziałów/akcji na podstawie postanowień ugód bankowych,

u - nieodpłatne przejęcie magazynów zbożowych na podstawie ustawy o utworzeniu ARR,

f - zaangażowanie środków finansowych ARR.

Źródło: Sprawozdanie z działalności Agencji Rynku Rolnego w 1996 roku. Warszawa 1997.

W ten sposób Agencja weszła w posiadanie między innymi takich przedsiębiorstw jak Zakłady Przetwórstwa Zbożowego ARR Wąbrzeźno Spółka z o.o. czy Przedsię-

biorstwa Przemysłu Zbożowo Młynarskiego „PeZZARR” Sp. z o.o. w Częstochowie oraz szeregu innych przedsiębiorstw. Wskutek tego ARR i podmioty zależne od niej stały się istotnym komercyjnym uczestnikiem rynku zbożowego po stronie popytu i podaży.

Ważny wpływ na obecny kształt sektora PZZ miała prywatyzacja. Proces ten w odniesieniu do przedsiębiorstw przemysłu zbożowego rozpoczął się w 1991 r., przeprowadzany był z różnym nasileniem i przy zastosowaniu zróżnicowanych form przekształceń.

Przedsiębiorstwa mogły wykorzystywać różne ścieżki prywatyzacji. Sposoby prywatyzacji przedsiębiorstw PZZ wynikały z przepisów ustawy z 13 lipca 1990 o prywatyzacji przedsiębiorstw państwowych, ustawy z 30 kwietnia 1993 r. o narodowych funduszach inwestycyjnych oraz ustawy z 25 września 1981 r. o przedsiębiorstwach państwowych. Zgodnie z przepisami ustawy o prywatyzacji przedsiębiorstw państwowych, przekształcenia mogły być prowadzone dwoma drogami. Pierwszą z nich była droga kapitałowa, tj. poprzez przekształcenie przedsiębiorstwa państwowego w jednoosobową spółkę skarbu państwa. Przewidziana ona była dla firm o większym potencjale produkcyjnym i dobrej kondycji ekonomicznej. Jednoosobowa spółka skarbu państwa mogła następnie stać się jednoosobowym założycielem spółki akcyjnej. W przypadku tej metody istniała możliwość podziału przedsiębiorstwa zarówno przed, jak i po przekształceniu w jednoosobową spółkę skarbu państwa. Druga droga przekształceń nie wymagała przyjmowania przez przedsiębiorstwo formy jednoosobowej spółki skarbu państwa. Polegała ona mianowicie na sprzedaży, wniesieniu do spółki lub oddaniu do odpłatnego korzystania mienia przedsiębiorstwa w całości, bądź zorganizowanych częściach spółce osób fizycznych. Prywatyzacja tą drogą ma więc charakter bezpośredni. Podmiotami ubiegającymi się o mienie przedsiębiorstwa mogą być osoby fizyczne a także i spółki osób fizycznych.

Poza głównymi drogami prywatyzacji, stosunkowo szeroki zasięg miało również przekształcanie przedsiębiorstw PZZ na podstawie ustawy o narodowych funduszach inwestycyjnych.

W procesie prywatyzacji wykorzystywane były dotychczas wszystkie wspomniane ścieżki przekształceń. Do końca 1996 r. w jednoosobowe spółki Skarbu Państwa prze-

kształcono 24 przedsiębiorstwa państwowe, z tego 5 z przeznaczeniem do prywatyzacji indywidualnej (Krosno, Leszno, Płońsk, Stargard Szczeciński i Zielona Góra) oraz 19 z wniesieniem do NFI (Słupsk, Bolesławiec, Dzierżoniów, Rzeszów, Zabrze, Kalisz, Pleszew, Bydgoszcz, Krotoszyn, Płock, Kraków, Szamotuły, Włocławek, Kozłów, Sierpc, Lublin, Kutno i Świdnica). Metodę likwidacji bezpośredniej zastosowano wobec 12 firm segmentu PZZ, tj. Biskupiec, Miłkowo, Samborowo, Łuków, Ostróda, Elbląg, Olsztynek, Poznań, Kruszwica, Kwidziń, Chełm, Szymanów. W przypadku tych przekształceń zastosowano przy tym różne formuły prywatyzacji. Wystąpiła tu zarówno sprzedaż całych obiektów (Olsztynek), wniesienie do spółki (Szymanów), oddanie w użytkowanie (Poznań).

Likwidację w trybie art. 19 ustawy o przedsiębiorstwach państwowych, tj. z przyczyn ekonomicznych wszczęto w 15 firmach PZZ. W kilku przypadkach (np. Częstochowa, Wrocław) proces likwidacji przeszedł w proces upadłości. W wyniku trwających sześć lat przekształceń i działań demonopolizacyjnych (według danych na koniec 1996 r.), w segmencie PZZ (tj. firmy PZZ, firmy o rodowodzie PZZ, firmy z udziałem PZZ) z 33 jednostek z zakresem działania dostosowanym do podziału administracyjnego kraju powstało łącznie 95 samodzielnych przedsiębiorstw. Zbiorowość tę tworzyły 34 państwowe przedsiębiorstwa obrotu i przetwórstwa zbóż, 55 spółek prawa handlowego oraz 6 przedsiębiorstw remontowo - montażowych [Judziński, Kisiel, Pieniżek 1995].

W wyniku sprzedaży części lub całości majątku przedsiębiorstwa PZZ, doszło do całkowitego wyodrębnienia ze struktury PZZ trzech jednostek organizacyjnych, a mianowicie Wytwórni Makaronu "Malma" w Malborku (wykupiona przez spółkę "Danuta"), Wytwórni Pasz w Olsztynku (wykupiona przez firmę Central Soya) i Zakładu Przetwórstwa "Różanka" we Wrocławiu (wykupiony przez spółkę Ami).

Dokonujące się przekształcenia własnościowe przedsiębiorstw młynarskich odbywały się głównie przy zaangażowaniu krajowego kapitału. Skala inwestowania w przetwórstwo zbóż przez firmy zagraniczne była bardzo mała. Dotychczas wystąpiło to jedynie przy prywatyzacji Gdańskich Młynów i Spichlerzy i prywatyzacji przetwórstwa wtórnego (produkcja makaronów, płatków śniadaniowych) [Kisiel 1997].

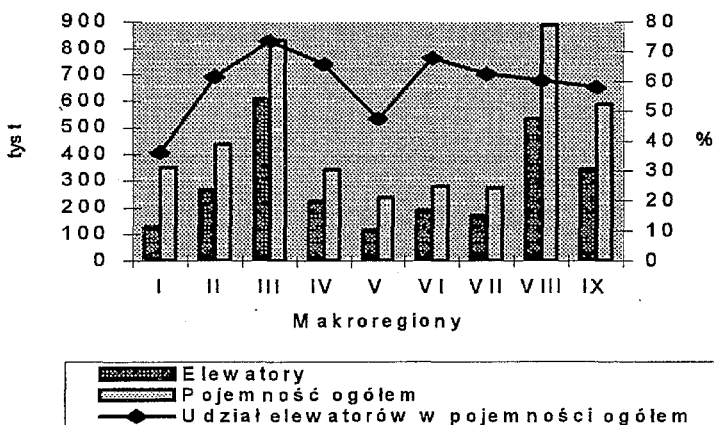
3. Zmiany w działalności gospodarczej przedsiębiorstw zbożowo - młynarskich

Działalność przedsiębiorstw zbożowo-młynarskich, w tym szczególnie przedsiębiorstw przemysłowych, obejmuje skup, przechowalnicтво i obrót zbożowy oraz przetwórstwo (produkcja mąk, kasz, makaronów i pasz przemysłowych).

Do prowadzenia pierwszego rodzaju działalności niezbędna jest baza przechowalnicza i suszarnicza. W Polsce ogólna pojemność magazynów zbożowych w PZZ, GS, przemyśle tłuszczowym i piwowarskim wynosiła w 1990 r. 5550 tys. t, co odpowiadało pojemności ogólnej 6937 tys. t. Pojemność, jaką dysponowały w 1990 r. PPGR, RSP i SKR, wynosiła 2430 tys. ton. Tak więc ogólna pojemność magazynów i elewatorów zbożowych w Polsce w 1990 r. wynosiła 9,4 mln t. Pozwalało to zmagazynować bezpośrednio po zbiorach około 35% zbóż. Przedsiębiorstwa sektora PZZ dysponowały w tym okresie magazynami i elewatorami o łącznej pojemności 4,6 mln t (około 46% potencjału krajowego) i zdolnościami suszenia około 250 tys. t na dobę.

W strukturze bazy magazynowej przedsiębiorstw PZZ dominowały elewatory, a więc typ magazynów zbożowych, który stwarza najdogodniejsze warunki do przechowywania ziarna. Znaczny odsetek ogólnej pojemności magazynowej stanowiły magazyny płaskie i zbiorniki metalowe (rysunek 1).

Rysunek 1. Pojemność magazynowa przedsiębiorstw PZZ w 1993 r.

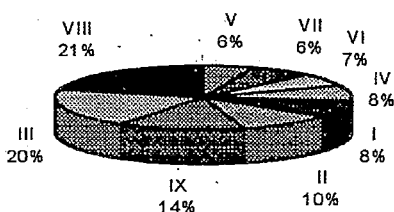


Źródło: Judziński B., Kisiel M., Pieniążek K., 1995: Polski rynek zbożowy. PZZ Sp. z oo, obliczenia własne.

Największy udział elewatorów zbożowych w ogólnej pojemności magazynów PZZ występował w województwach zachodnich i był wynikiem realizowanych w tych regionach centralnych inwestycji w bazę przechowalniczą.

Cechą charakterystyczną rozmieszczenia potencjału magazynowego PZZ jest koncentracja w zachodniej i północno zachodniej części kraju. Zakłady rozmieszczone w trzech makroregionach, tj. południowo - zachodnim, środkowo - zachodnim i północnym posiadały 54% ogólnej pojemności magazynowej PZZ (rysunek 2).

Rysunek 2. Rozmieszczenie pojemności magazynowych sektora PZZ w 1993 r.



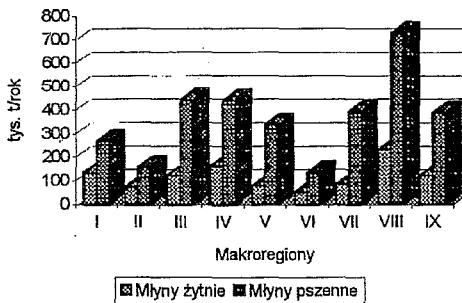
Źródło: Jak na rysunku 1.

Krajowy potencjał konsumpcyjnego przetwórstwa zbóż, mierzony wielkością zainstalowanych w młynach zdolności przemiału ziarna, w 1990 r. wynosił około 27 tys. t. na dobę, tj. 6-6,5 mln t/rok. Podstawową część tego potencjału (około 80%) stanowiły zdolności młynów przemysłowych, będących własnością przedsiębiorstw PZZ. Pozostałe 20% zdolności przetwórczych skupionych było w sektorze spółdzielczym i prywatnym. W sektorze spółdzielczym funkcjonowało 912 młynów o łącznej zdolności produkcyjnej 1,1 mln t. rocznie, nastawionych głównie na usługowy przemiał zbóż dla okolicznych rolników. W prywatnym posiadaniu znajdowało się 1064 małych młynów i 182 wiatraki, które spełniały podobne funkcje jak młyny spółdzielcze. Dokonywały one przemiałów gospodarczych.

W wyniku prywatyzacji i reprivatyzacji oraz powstawania młynów prywatnych w ostatnich latach powiększył się nieco ogólny potencjał przetwórstwa zbożowo-

młynarskiego. Podstawowe zmiany wystąpiły w strukturze własnościowej zakładów młynarskich. Zmianie uległy również funkcje pełnione przez młyny spółdzielcze i prywatne. Uzyskały one prawo prowadzenia skupu i dokonywania przemiałów handlowych. Trzon obecnej struktury potencjału przetwórczego stanowią w dalszym ciągu przemysłowe zakłady młynarskie o rodowodzie PZZ. Dysponują one zdolnością przerobową ok 4,3 mln t ziarna. Równoległe funkcjonuje około 2400 małych i średnich jednostek prywatnych. Istniejące zdolności przetwórcze przemysłu zbożowo-młynarskiego rozmieszczone są na terenie kraju w sposób nierównomierny. Zdolności przemiału zbóż w młynach przedsiębiorstw PZZ w poszczególnych makroregionach przedstawia rysunek 3.

Rysunek 3. Zdolność przemiału zbóż w młynach przedsiębiorstw PZZ w 1993 r.



Źródło: Jak na rysunku 1.

Z zaprezentowanych obliczeń wynika, że 46,9% zdolności przemiału zbóż w młynach sektora PZZ koncentruje się w makroregionach: południowo - zachodnim, środkowo-zachodnim i północnym. Na obszarze makroregionu stołecznego i środkowego znajduje się 20,2% tego potencjału, 32,9% rozproszone jest w pozostałych czterech makroregionach.

Zdolności przetwórcze przemysłu zbożowo-młynarskiego skupione są wokół wielkich aglomeracji miejskich (gdańskiej, wrocławskiej, poznańskiej, szczecińskiej, łódzkiej i warszawskiej) i zorientowane na ich zaopatrzenie w przetwory zbożowe. Spółdzielcze i prywatne zakłady młynarskie nastawione są natomiast na obsługę ryn-

ków lokalnych i wykorzystują luki w zaopatrzeniu w tych rejonach, w których występuje niedobór mocy przetwórczych.

Ukształtowana w poprzednim systemie gospodarczym struktura majątku przedsiębiorstw zbożowo-młynarskich posiadała wysoki udział obiektów magazynowych oraz różnego rodzaju składniki zaliczane do trwałego majątku nieprodukcyjnego, takie jak domy mieszkalne, obiekty wypoczynkowe, sportowe, hotele itp. Urynkowanie gospodarki stworzyło w przedsiębiorstwach PZZ problem tzw. majątku zbędnego. Tworzyły go przede wszystkim obiekty bazy przechowalniczej. Majątek ten był dotychczas wykorzystywany do realizacji zadań zleczanych przedsiębiorstwom z zewnątrz (gospodarka rezerwami państwowymi). Natomiast w warunkach gospodarki rynkowej, część tego majątku stała się zbędna. Jednocześnie w planach rozwojowych przedsiębiorstw brak było perspektyw na efektywne jego wykorzystanie. Stąd też w przedsiębiorstwach starano się zbędne mienie sprzedać lub wydzierżawić. Tą drogą restrukturyzowany był zarówno majątek produkcyjny - młyny, wytwórnie pasz, jak i magazynowy (głównie magazyny płaskie). Powszechne było również zjawisko rezygnacji z prowadzenia obiektów socjalnych czy działalności pomocniczej (np. prowadzenia bazy transportowej). Obiekty socjalne były najczęściej komunalizowane, a środki transportowe sprzedawane lub przekazywane w dzierżawę pracownikom. W części przedsiębiorstw PZZ występuje konieczność pozbycia się dalszych obiektów, a przede wszystkim magazynów płaskich ze względu na wysokie koszty ich utrzymania oraz brak efektywnego sposobu ich wykorzystania. W segmencie PZZ panuje pogląd, że w przypadku bazy magazynowej potrzebne są elewatory zbożowe o dużej pojemności i zdolności standaryzacji ziarna (czyszczenie, suszenie) oraz sprawne i wydajne urządzenia do jego przyjęcia i wydania. Powinny one pełnić funkcje w przedsiębiorstwach młynarskich (magazynowania zapasów ziarna do przerobu) oraz w systemie gospodarki ogólnokrajowej (przechowywanie zapasów strategicznych czy usługi dla pośredników, importerów, eksporterów). Pełne wykorzystanie elewatorów oraz świadczonych przez nie usług przyczyniłoby się do obniżenia kosztów utrzymania tych obiektów.

Przedstawione procesy wpłynęły na zmianę struktury użytkowanego przez przedsiębiorstwa zbożowo młynarskie majątku trwałego. Dotychczas przeważał w nich ma-

jątek trwały, a przede wszystkim budynki i budowle. Po sześciu latach przekształceń struktura ta uległa zmianie. W całkowitej sumie aktywów zmniejszył się udział majątku trwałego, natomiast znacznie wzrósł odsetek składników obrotowych. Zróznicowana sytuacja występowała w poszczególnych grupach przedsiębiorstw. Większy udział majątku trwałego występował w przedsiębiorstwach państwowych i spółkach NFI. Niższe wskaźniki w przedsiębiorstwach, w których nastąpiły przekształcenia własnościowe. W firmach tych przed przeprowadzeniem procesu prywatyzacji dokonano restrukturyzacji i oczyszczenia ze zbędnych składników majątku przedsiębiorstw.

Ważnym aspektem przekształceń PZZ były zmiany produkcyjno-technologiczne. Obejmowały one przebudowę procesów produkcyjnych opierając się na nowoczesnej technice tak, aby zapewnić wzrost konkurencyjności (na rynku krajowym i zagranicznym) wytwarzanych wyrobów pod względem jakości, zdrowotności, trwałości. Realizacja tego procesu była autonomiczną sprawą przedsiębiorstw (element programu wewnętrznego). Możliwości przekształceń w tej dziedzinie wynikały z zasobów finansowych (determinowane przekształceniami własnościowymi i kapitałowymi).

Znaczna część bazy produkcyjnej PZZ została wybudowana w latach pięćdziesiątych i sześćdziesiątych, często też znajdowały się w tym segmencie obiekty wybudowane w okresie międzywojennym. Procesy modernizacji przeprowadzone w latach 90. koncentrowały się głównie na wprowadzeniu systemu kontroli jakości skupowanego ziarna oraz unowocześnieniu sposobu jego przechowywania. Dostrzeżono bowiem, że konkurencja na rynku wymusza produkcję dobrych jakościowo produktów. Wysokiej jakości produkty można wytworzyć tylko z dobrego i zdrowego ziarna odpowiednio przygotowanego do przemiału. Podstawowymi wskaźnikami jakości ziarna, np. w pszenicy jest zawartość glutenu, rozpylność, liczba opadania. Pomiar tych parametrów wymaga zastosowania odpowiedniej aparatury i systemów kontroli jakości. Część inwestycji zrealizowanych w latach 1990-96 dotyczyła ostatniego ogniwa w procesie technologicznym młyna, a mianowicie pakowania i systemu ekspedycji produktów. Przy przejściu do gospodarki rynkowej okazało się, że jest to bardzo ważne ogniwo, bowiem odbiorcy w coraz większym stopniu zwracają uwagę na ten element produktu. Przeprowadzone inwestycje polegały na uruchomieniu nowych linii do pakowania mąki w opakowania jednostkowe jednokilogramowe lub pięćdziesięciokilogramowe

oraz usprawnieniu już istniejących. Unowocześnieniu podlegał również zasadniczy element każdego młyna, tzw. młyn właściwy. Modernizacje te polegały na zmianie schematu młyna pod kątem zwiększenia możliwości wyciągu mąk jasnych. Obejmowało to zmianę w sposobie (technologii) nawilżania i przygotowywania ziarna do przemiału, a także zmianę charakterystyki mlewników walcowych i odsiewaczy. Często występowały również przypadki modernizacji części wstępnej młyna, a mianowicie punktu przyjęcia ziarna i czyszczarni.

Mimo podejmowanych wysiłków i modernizacji stan młynów jest w dalszym ciągu daleki od światowych rozwiązań. Szczególnie w dziedzinie mąk produkcyjnych, przeznaczonych dla piekarnictwa. Odbiorcy tych mąk często wymagają bowiem produktów o specjalnych parametrach odbiegających często od polskiej normy. Wymaga to zatem specjalnego komponowania mąki pod ich potrzeby. Przy obecnym stanie technologii młyna firmy mogą to robić jedynie przez przygotowywanie odpowiednich mieszanek surowca. Światowe rozwiązania pokazują, że można inaczej rozwiązać problem, a mianowicie komponować mieszanki mąk. Wymaga to jednak inwestycji w magazyny i urządzenia dystrybucyjne.

Cechami wyróżniającymi niekorzystnie młyny w badanych zakładach na tle światowej techniki i technologii są przede wszystkim ekstensywne technologie przemiału. Wyniki produkcyjne młynów żytnich i pszennych mierzone wyciągiem mąki (procentowy uzysk produktu głównego w stosunku do ziarna), są w Polsce 2 krotnie niższe niż w przodujących młynach świata [Jurga 1995].

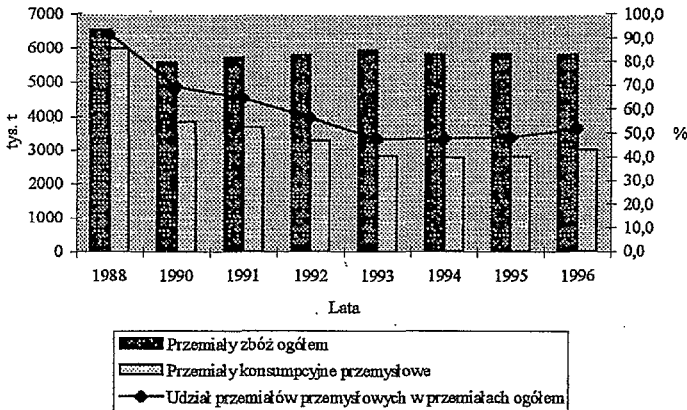
Analiza potencjału przetwórczego i przechowalniczego PZZ wskazuje, że w latach 1990 - 1996, zarówno w sferze przetwórstwa jak i przechowalnictwa, był on w niewielkim stopniu wykorzystywany. Oznacza to, że przedsiębiorstwa posiadały niewyżki potencjału gospodarczego, które były źródłem zbędnych kosztów stałych. Jednocześnie należy podkreślić, iż w latach 1995 - 1996 nastąpiła wyraźna poprawa wykorzystania zdolności produkcyjnych i magazynowych.

4. Zmiany przetwórstwa zbóż w przemyśle zbożowo-młynarskim

W początkowym okresie transformacji gospodarki wystąpiło znaczne ograniczenie przetwórstwa zbóż w zakładach przemysłu zbożowo - młynarskiego. Zmniejszenie przerobu zbóż w zakładach przemysłowych nie zostało spowodowane ograniczeniem

popytu. Z danych GUS wynika, że spożycie przetworów zbożowych było w latach 1989 -1996 zbliżone do poziomu z lat 80. Oznacza to, że przeroby przemysłowe zostały zastąpione przez przetwórstwo w rozwijającym się sektorze prywatnym. Wykorzystywał on zarówno nowe obiekty młynarskie oddane do eksploatacji po 1989 r., jak i istniejące młyny gospodarcze. Gwałtowna ekspansja przetwórstwa zbóż w młynach lokalnych i wzrost jego udziału w rynku trwały nieprzerwanie od 1989 do 1993 roku. Na rysunku 4 przedstawiono rozmiary przemiałów zbóż ogółem oraz zmiany udziału przemiałów przemysłowych w latach 1988-96.

Rysunek 4. Przemysłowy przemiał zbóż na tle konsumpcyjnych przemiałów ogółem

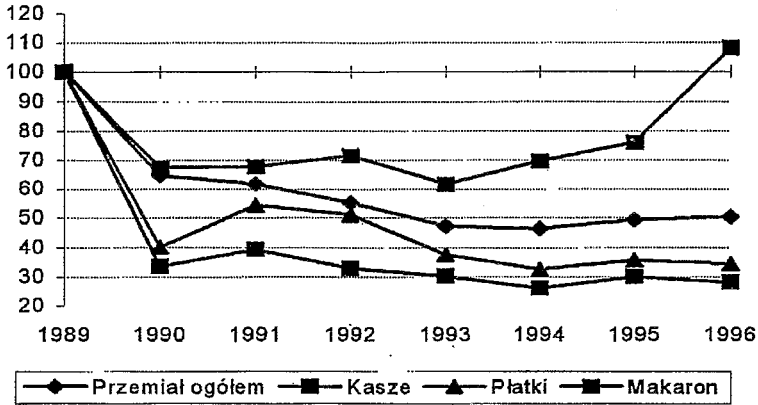


Źródło: Obliczenia własne na podstawie danych GUS.

Wyniki z lat 1993 - 95 pokazują, że nastąpiła stabilizacja przemysłowego przetwórstwa zbóż. Zakończył się proces przemieszczania przetwórstwa zbożowego z zakładów przemysłowych do lokalnych. W latach 1995 -1996 nastąpił wzrost produkcji w przemyśle zbożowo - młynarskim, co może wynikać z rosnącego zaufania konsumentów do znanych, renomowanych firm młynarskich.

W największym stopniu w latach 1989 -1993 zredukowana została w przemyśle młynarskim produkcja kasz i płatków (rysunek 5).

Rysunek 5. Produkcja podstawowych wyrobów przemysłu zbożowo - młynarskiego w latach 1989-1996



Źródło: Jak na rysunku 4.

Produkty spożywcze wytwarzane przez przemysł zbożowo-młynarski są zaliczane do dóbr wygodnego zakupu (nabywanych często). Wiąże się z tym wymóg odpowiedniego przygotowania towarów do sprzedaży z uwzględnieniem wymagań nabywców. Podstawowym produktem w przetwórstwie zbożowo-młynarskim jest mąka. Produkt ten może być oferowany bezpośrednio na rynek lub do przetwórstwa.

Podstawowy kierunek działalności zakładów zbożowych stanowiła produkcja mąk piekarniczych. W przypadku mąk kierowanych na zaopatrzenie przetwórstwa wtórnego (piekarni, cukierni, ciastkarni), niezbędne jest utrzymywanie bardzo zróżnicowanego i rozbudowanego asortymentu. Wymienić tu więc można zarówno mąki pszenne, jak i żytnie, aczkolwiek te pierwsze stanowią dominującą pozycję. Produkcja mąk na zaopatrzenie przetwórstwa wymaga spełnienia wysokich wymogów jakościowych, a często dostosowania oferty do indywidualnych potrzeb zakładów piekarskich czy cukierniczych.

W kształtowaniu asortymentu produkcji wyraźnie wyodrębniają się dwa zasadnicze kierunki działań. Pierwszy polega na rozbudowaniu przetwórstwa pszenicy i rozwijaniu asortymentu mąk produkcyjnych i konsumpcyjnych oraz ograniczaniu lub zaniechaniu przetwórstwa innych zbóż (żyta, jęczmienia, owsa). Strategię tę stosują przede wszystkim duże firmy o rozbudowanych mocach produkcyjnych. Drugi kieru-

nek działań to większa dywersyfikacja działalności. Obejmuje ona wprowadzanie nowych rodzajów produkcji (przetwórstwo wtórne - produkcja makaronów, pieczywa), a także rozszerzenie asortymentu produktów przemiału (kasze, płatki, otręby itp.). Część firm poszukuje możliwości sukcesu w tej drugiej dziedzinie. W przypadku innych firm ważną rolę odgrywają produkty zaliczane do zdrowej żywności. W Polsce rynek tych produktów nie jest jeszcze tak rozwinięty, jak w krajach Unii Europejskiej, ale, jak pokazują statystyki, wykazuje znaczną dynamikę.

Ważną rolę w kształtowaniu asortymentu odgrywają również produkty uboczne i odpadowe, przede wszystkim śruty zbożowe i otręby. Są one najczęściej sprzedawane producentom rolnym lub zakładom paszowym w nieprzetworzonej formie, bowiem przedsiębiorstwa PZZ rezygnują z uszlachetniania tych produktów.

Jednym z ważnych zjawisk, które wystąpiło w firmach PZZ w ciągu ostatnich 5 lat, była poprawa jakości i estetyki opakowań. Sprzyjały temu wspomniane już działania w kierunku modernizacji i usprawnienia linii do pakowania wyrobów młynarskich. Opakowanie odgrywa podstawową rolę w strukturze produktu w odniesieniu do mąk rynkowych. Należy tu przytoczyć podstawową tezę marketingu, że dobry produkt nie będzie się dobrze sprzedawał bez dobrego opakowania. W ostatnim okresie nastąpiła znaczna poprawa w zakresie jakości opakowań. Kolorystyka, oznakowanie i strona informacyjna także nie budzą większych zastrzeżeń. Podstawowym założeniem przedsiębiorstw jest to, aby opakowanie zwracało uwagę klienta na produkt. Jest to szczególnie ważne w związku z rozwojem sprzedaży przez sieci supermarketów, kiedy wizualne wyróżnienie produktu nabiera ogromnego znaczenia.

5. Zmiany sytuacji ekonomiczno finansowej

Przemysł zbożowo - młynarski należy do najbardziej kapitałochłonnych branż przemysłu spożywczego. Do normalnego funkcjonowania wymaga on zaangażowania kapitału na sfinansowanie skupu i utrzymanie zapasów. Znaczna część kapitału jest zamrożona w okresie przechowywania zbóż. Przedsiębiorstwa PZZ w okres przemian rynkowych weszły bez własnego kapitału obrotowego, co wynikało z obowiązującego wówczas systemu finansowego. W początkowym okresie urynkowienia inflacja działała na korzyść przemysłu zbożowo-młynarskiego. Zwłaszcza w roku 1989, kiedy to

PZZ sprzedawały po inflacyjnie zwyżkujących cenach zboże skupione za nisko oprocentowany kredyt. Urealnienie w 1990 r. stopy oprocentowania kredytów i wysoka inflacja stały się główną przyczyną trudności finansowych. Mimo zastosowania obniżonych stóp procentowych dla kredytów skupowych, długi okres zamrożenia kapitału stał się przyczyną wpadnięcia w pułapkę kredytową. W 1991 roku branża młynarska znalazła się w głębokim kryzysie finansowym. Znaczna część przedsiębiorstw nie była w stanie spłacić odsetek od kredytów w wyznaczonych terminach. Pogorszeniu uległy również wskaźniki rentowności przedsiębiorstw zbożowo - młynarskich. Wpłynęły na to zarówno wysokie koszty obsługi kredytów, jak i stabilizacja cen na rynku zbożowym, która w warunkach wysokiej inflacji powodowała zmniejszenie marży przetwórczej [Urban 1994].

Od roku 1994 następuje systematyczna poprawa sytuacji ekonomicznej sektora PZZ. W latach 1994-1996 wystąpił wzrost przemiałów ogółem oraz produkcji niektórych wyrobów. Nastąpił bowiem wzrost popytu, a przede wszystkim zakłady PZZ odzyskały rynek. Poprawa wskaźników rentowności oraz wysoka stopa inwestowania wskazują, że przemysł młynarski zaczął stopniowo wychodzić z głębokiego kryzysu, w którym znajdował się w latach 1991-1994.

Stan ekonomiczno-finansowy przedsiębiorstw PZZ, mimo że ulegał poprawie, był w analizowanym okresie bardzo zróżnicowany. Najważniejszymi czynnikami różnicującymi sytuację w sektorze PZZ był poziom zadłużenia, forma własności, zakres prowadzonej działalności gospodarczej, stopień wykorzystania majątku produkcyjnego, położenia geograficznego (regionalne zróżnicowanie cen), wielkości przedsiębiorstwa.

Cechą charakterystyczną przedsiębiorstw PZZ jest dominacja firm w bezpiecznej sytuacji finansowej. Stanowią one 60 % całej zbiorowości i reprezentują ponad 75 % obrotów. Liczna jest jednak grupa firm, które znajdują się w trudnej sytuacji ekonomicznej, lecz ich udział w obrotach nie przekracza 10 % [Kisiel 1997].

W przemyśle zbożowo młynarskim daje się zaobserwować tendencja do wyłaniania się grupy liderów rynkowych, która kontroluje znaczną część przemiałów przemysłowych i produkcji wyrobów zbożowych. Są to firmy w większości zdolne do wypracowywania zysków i zwiększające obroty i udział w rynku. Wyróżniają się one również szybkim tempem modernizacji potencjału wytwórczego, a nawet tendencją do

jego powiększenia. Uwidacznia się również tendencja do koncentracji przemysłowego przetwórstwa zbóż oraz stopniowego eliminowania z rynku słabych ekonomicznie podmiotów gospodarczych. Przykładem może być chociażby ekspansja zakładów zbożowych w Lublinie. Jest to zjawisko bardzo korzystne, które prowadzi do poprawy efektywności i konkurencyjności przemysłowego przetwórstwa zbóż.

Wnioski

Analiza problemu przekształceń i restrukturyzacji przemysłowych zakładów przetwórstwa zbożowo-młynarskiego w latach 1990-1996 wykazała, że jest on niezwykle złożony. W omawianym okresie w tej sferze rynku rolno-żywnościowego wystąpiło szereg zjawisk dostosowawczych do warunków gospodarki rynkowej. W pracy przedstawiono jedynie fragment tych procesów, obejmujący zmiany organizacyjne, własnościowe oraz produkcyjno - technologiczne sektora przedsiębiorstw młynarskich. Poza obszarem analizy pozostała zatem między innymi cała sfera działalności marketingowej firm zbożowych oraz zarządzania. Są to bardzo ważne problemy i wymagają oddzielnego potraktowania.

Przedstawiona analiza wskazuje, że zmiany strukturalne przemysłowego przetwórstwa zbóż miały w latach 1990-1996 wysoką dynamikę. Przede wszystkim należy tu zwrócić uwagę na następujące problemy.

1. Sektor zbożowo-młynarski wkroczył w okres przemian rynkowych nie przygotowany do nowych warunków gospodarowania. Przejawiało się to zarówno w stanie finansowym, organizacyjnym, jak również potencjale produkcyjnym przedsiębiorstw.

2. W latach 1990 - 1996 wystąpiła głęboka przebudowa struktury organizacyjnej i własnościowej przetwórstwa zbożowo-młynarskiego. Zjawisko podziału przedsiębiorstw będące wynikiem procesów demonopolizacyjnych oraz prywatyzacja stworzyły warunki do przyspieszenia restrukturyzacji i modernizacji segmentu.

3. Główną płaszczyzną restrukturyzacji jednostek PZZ była modernizacja bazy przetwórczej i przechowalniczej. Zaistniałe zjawiska przebiegały w dwóch kierunkach. W pierwszym następowało oczyszczenie majątku przedsiębiorstw ze zbędnych składników zarówno produkcyjnych, jak i nieprodukcyjnych. W drugim natomiast miało miejsce unowocześnienie potencjału produkcyjnego pod kątem dostosowania go do

wymogów gospodarki rynkowej. Ten ostatni proces jest zjawiskiem ciągłym i, jak wykazała analiza, konieczne są dalsze działania w tym zakresie.

4. Dotychczasowe przekształcenia strukturalne i własnościowe przyczyniły się do przezwyciężenia głębokiego kryzysu ekonomiczno-finansowego przemysłu zbożowego i poprawy efektywności gospodarowania. Zakłady PZZ zaczynają stopniowo odzyskiwać utracone w początkowym okresie transformacji udziały w rynku. Następuje jednocześnie poprawa wyników ekonomicznych w znacznej części przedsiębiorstw. W segmencie przemysłowych przedsiębiorstw przetwórstwa zbożowo-młynarskiego kształtuje się grupa liderów oraz zwiększa się udział firm o wysokiej efektywności gospodarowania. Eliminowane są natomiast firmy słabe z dużymi stratami. Oznacza to, iż następuje stopniowa poprawa konkurencyjności rynkowej przedsiębiorstw młynarskich.

Literatura

Iwan B., Mogilnicki E. „Ekonomika i organizacja handlu rolniczego”. PWN, Warszawa, 1985.

Jankiewicz M. „Przetwórstwo zbóż w Polsce - Dokonania, potrzeby, perspektywy”. Przegląd Zbożowo-Młynarski nr 11, Warszawa, 1996.

Judziński B., Kisiel M., Pieniążek K. „Polski rynek zbożowy”. Materiały PZZ Sp. z oo Warszawa, maszynopis. 1995.

Jurga R. „Stan i ocena potencjału przechowalniczego sektora zbożowego PZZ”. Przegląd Zbożowo-Młynarski nr 4. 1995.

Kisiel M., Chudoba Ł., Szczepaniak I. „Stan i perspektywy przemysłu zbożowego i makaronowego”. IERiGŻ, Warszawa. 1997.

Urban R., Szczepaniak I. „Przemiany strukturalne przetwórstwa rolno-spożywczego”. Studia i Monografie, nr 68, IERiGŻ, Warszawa. 1993.

Urban R. „Przemysł spożywczy po czterech latach przekształceń”. Studia i Monografie nr 69, IERiGŻ. 1994.

Urban R. „Przekształcenia systemowe w przemyśle spożywczym”. KRE nr 373, IERiGŻ, Warszawa. 1995.

Transformation in Mill Industry in the Years 1990-1996

Abstract

Grain production and processing constitute one of the basic chains of marketing system in mill industry. Situation in this field influence not only agricultural production but also consumption.

In the paper, the attempt was made to determine how changes in economic activities in the period of system transformation influence organisation and economic results of enterprises dealing with grain production and processing. The study enabled to made general characteristics of mill industry in Poland and to assess organisational, ownership, production, technological and economic changes in enterprises under consideration in the years 1990-1996. Some suggestions about future transformation directions in Polish mill industry were pointed out.