

Stanisław Stańko

Katedra Ekonomiki Rolnictwa
i Międzynarodowych Stosunków Gospodarczych SGGW

Tendencje w rozwoju sektora zbożowego w Polsce w latach 1990–1999 i ich średniookresowa projekcja

Wstęp

Sektor zbożowy jest bardzo ważnym segmentem gospodarki żywnościowej we wszystkich krajach. Wynika to z miejsca i roli tego sektora w kształtowaniu sytuacji wyżywieniowej i ekonomicznej ludności.

Na świecie zboża zajmują w uprawie prawie połowę gruntów ornych, a w Polsce prawie 70%. Są one także głównym źródłem energii konsumpcyjnej (około 52%). Najważniejszym bezpośrednim źródłem energii konsumpcyjnej są w Azji (około 65%), Afryce (około 49%) i Ameryce Południowej (około 38%). Najmniej energii potrzebnej człowiekowi dostarczają zboża w krajach europejskich (około 15%) oraz USA, Kanadzie Australii i Nowej Zelandii (20–25%). W krajach Europy Środkowowschodniej ze zbóż pochodzi około 36% energii potrzebnej człowiekowi. Produkcja zbóż wywiera także duży wpływ na inne sektory gospodarki, a zwłaszcza na produkcję trzody chlewnej i drobiu.

Podstawowe znaczenie dla rozwoju tego sektora mają prawidłowości dotyczące tendencji w produkcji, jej strukturze i handlu zagranicznym zbożami i ich produktami. Określenie tych tendencji, wraz ze średniookresową ich projekcją, jest celem opracowania.

Struktura sektora zbożowego w Polsce (stan 1999 r.)

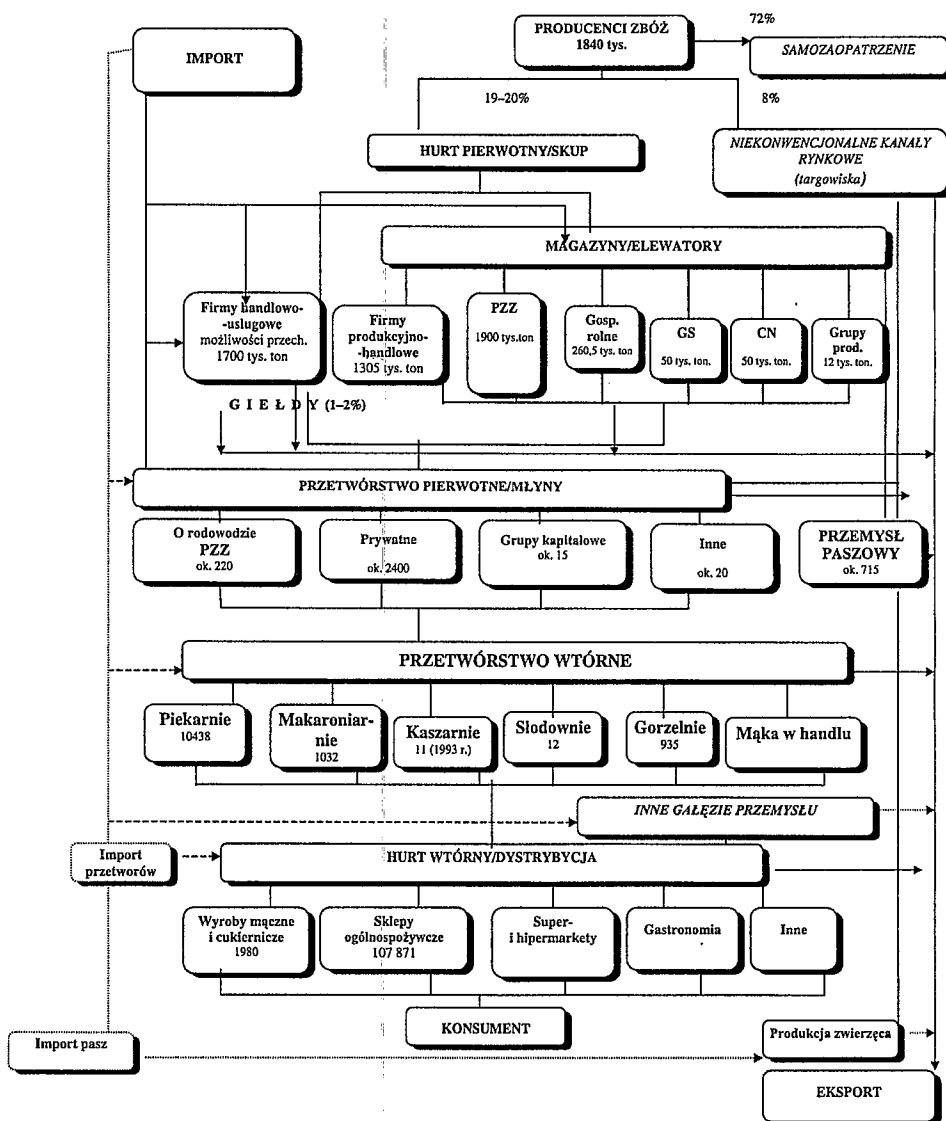
Sektor zbożowy w Polsce jest jednym z podsystemów gospodarki żywnościowej, który obejmuje całą drogę produktów od producenta rolnego do finalnego konsumenta. Tworzy ona łańcuch zależności zarówno w procesie wytwórczości materialnej, jak i powiązań organizacyjnych. Na początku łańcucha znajduje się producent rolny, a na jego końcu konsument (Gołębiowski 2000).

Ogólną strukturę sektora i powiązania między poszczególnymi jego ogniwami przedstawiono graficznie na wykresie 1. W ramach podstawowych ogniw łańcucha na rynku zbóż można wyróżnić *ogniwo producentów zbóż*. Produkcją zbóż w Polsce zajmuje się około 1,84 mln gospodarstw rolnych, w tym indywidualnych 1,83 mln. Prawie 2/3 powierzchni zasiewów zbóż znajdowało się w gospodarstwach powyżej 10 ha, w tym prawie ¼ w gospodarstwach o powierzchni 50 i więcej ha. Następnym ogniwem są *magazyny i elewatory*, umożliwiające przechowanie wyprodukowanego zboża. Potencjał przechowalniczy zbóż w Polsce w magazynach zapewniających odpowiednie warunki i pomiar podstawowych parametrów, m.in. takich, jak: wilgotność ziarna, zanieczyszczenia, liczba opadania, zawartość glutenu, rozpyłalność, wynosi obecnie około 5,3 mln ton. Forma prawna i własnościowa użytkowników magazynów jest zróżnicowana (tab. 1).

Tabela 1
Potencjał przechowalniczy w Polsce [tys. ton]

Podmioty	Możliwości przechowalnicze	W tym magazyny o pojemności				
		pow. 50	50–30	30–10	10–1	1–0,5
Gospodarstwa rolne	260,5	–	–	105,0	150,0	5,5
Firmy handlowo-usługowe	1700,0	613,0	160,0	253,0	660,0	13,0
PZZ	1900,0	590,0	536,0	452,0	317,0	5,0
Firmy produkcyjno-handlowe	1305,0	155,0	311,0	504,0	314,0	21,0
w tym młyny	576,0	50,0	64,0	221,0	224,0	17,0
Inne, w tym:	117,0	–	–	10,0	95,0	12,0
gminne spółdzielnie	50,0	–	–	–	40,0	10,0
Centrale Nasienne	55,0	–	–	10,0	43,0	2,0
stowarzyszenia, grupy producentów	12,0	–	–	–	12,0	–
Ogółem	5282,5	1358,0	1007,0	1324,0	1536,0	56,5

Przetwórstwo pierwotne zbóż obejmuje *młyny i przemysł paszowy*. Liczba podmiotów zajmujących się przemiałem zbóż wykazywała w ostatnich trzech latach (1997–1999) dużą stabilność. W przemyśle paszowym działało 715 przedsiębiorstw (dane GUS 1999). Obejmowały one 545 podmiotów osób fizycznych i 170 podmiotów osób prawnych. W okresie 1997–1999 liczba przedsiębiorstw zajmujących się produkcją pasz dla zwierząt hodowlanych zwiększyła się o 54, w tym osób fizycznych o 42 (8,3%), a osób prawnych o 12 (7,6%). Grupa ta nie obejmuje jednak produkcji pasz dla zwierząt domowych. Na koniec 1999 roku ich liczbę szacowano na około 224, w tym 16 to podmioty osób prawnych.



Wykres 1

Schemat struktury sektora zbożowego w Polsce (stan 1999)

Następne ogniwo tego sektora to *podmioty handlu i sprzedaży hurtowej*. Na koniec 1999 roku działalnością tą zajmowało się 2 718 podmiotów, w tym 2 410 (około 88,7%) to podmioty należące do osób fizycznych.

Coraz ważniejszego znaczenia w sektorze zbożowym w miarę jego rozwoju nabierają *podmioty przetwórstwa wtórnego zbóż*. Zaliczono do nich piekarnie, makaroniarnie, słodownie i pozostały przemysł. W 1999 roku było 10 438 przedsiębiorstw zajmujących się produkcją chleba, bułek i świeżych wyrobów piekarniczych. Około 97,4% piekarni to przedsiębiorstwa osób fizycznych. W okresie 1997–1999 liczba piekarni zwiększyła się o 390, tj. 3,9%, w tym należących do osób fizycznych o 443 (4,5%). Liczba piekarni należących do osób prawnych uległa zmniejszeniu o 23, tj. o 8%. Oddzielną grupę stanowią podmioty zajmujące się produkcją wyrobów o przedłużonej trwałości (m.in. ciast, sucharów itp.). Ich liczba na koniec 1999 roku wynosiła 1067, w tym 1016 to podmioty należące do osób fizycznych (95,2%). Produkcją makaronów na koniec 1999 r. zajmowało się 1032 podmiotów, w tym 972 należały do osób fizycznych (94,2%). Od 1997 roku liczba podmiotów zajmujących się produkcją makaronów, klusek i podobnych zmniejszyła się o 26, tj. o 2,5%, w tym osób fizycznych o 29 (2,9%), a zwiększyła o 3 (5%) osób prawnych. Słodowni na koniec 1999 r. było 12, w tym 2 (16,7%) należały do osób fizycznych. Ich liczba od 1997 r. zwiększyła się o 3. Do pozostałego przemysłu można zaliczyć kaszarnie i gorzelnie.

Następne ogniwo to *hurt wtórny* produktów zbożowych i *różne formy sprzedaży detalicznej*. W zakresie hurtu wtórnego niewyspecjalizowaną sprzedaż żywności prowadziło 12 318 podmiotów, w tym 92,2% należało do osób fizycznych. Ogólna liczba tych podmiotów od 1997 roku zwiększyła się o 11%. Sprzedażą hurtową mąki, kasz i innych przetworów, a także ryb i skorupiaków, zajmowało się 2148 podmiotów, w tym 92,1% należało do osób fizycznych. Liczba przedsiębiorstw z tej grupy od 1997 roku zwiększyła się o 18,1%, w tym osób fizycznych o 16,9%. Sprzedażą detaliczną chleba, ciast, wyrobów mącznych i cukierniczych, poprzez sklepy specjalistyczne, w 1999 roku zajmowało się 1980 podmiotów, które w większości należały do osób fizycznych – 99,6% udziału w rynku. Sklepów ogólnospożywczych w 1999 roku było 107 871. Dominowały wśród nich głównie jednostki należące do osób fizycznych – 98,1%. Liczba podmiotów ogółem zwiększyła się w latach 1997–1999 o 8,3%, w tym osób fizycznych o 8,4%, a prawnych o 3,2%.

Tendencje w produkcji zbóż w Polsce

Zbiory zbóż są funkcją powierzchni zasiewów i plonów. Ich zbiory w latach 1980–1999 i projekcje do 2005 r. przedstawiono w tabeli 2 i na wykresie 2.

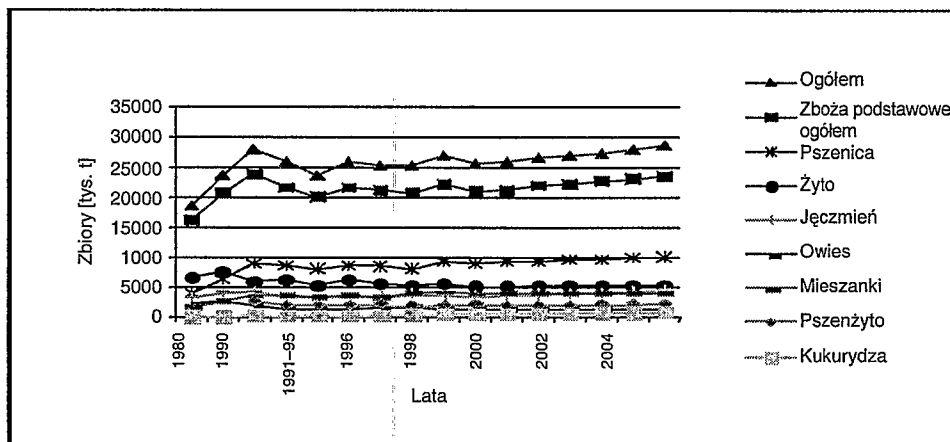
Tabela 2

Zbiory zbóż w Polsce w latach 1980-1999 i ich projekcja do 2005 (w mln ton)

Wyszczególnienie	1980	1985	1990	1995	1999	2001	2003	2005
Zboża ogółem	18,3	23,7	28,0	25,9	25,8	26,8	27,6	28,6
w tym: pszenica	4,2	6,5	9,0	8,7	9,1	9,5	9,9	10,2
żyto	6,6	7,6	6,0	6,3	5,2	5,4	5,3	5,4
jęczmień	3,4	4,1	4,2	3,3	3,4	3,7	4,0	4,5
owies	2,2	2,7	2,1	1,5	1,4	1,4	1,4	1,4
mieszanki	1,8	2,8	3,6	3,8	3,9	4,0	4,0	4,1
pszenżyto	-	-	2,7	2,0	2,1	2,1	2,2	2,3
kukurydza	0,1	0,1	0,3	0,2	0,5	0,6	0,7	0,8

Źródło: Dane GUS i obliczenia własne.

Produkcja zbóż w Polsce nie jest stała; zbiory w latach 1981-1985 wynosiły przeciętnie 22,2 mln ton, w latach 1986-1990 - 26,1 mln t, 1991-1995 - 23,8 mln t, a w latach 1996-1999 - 25,9 mln t.

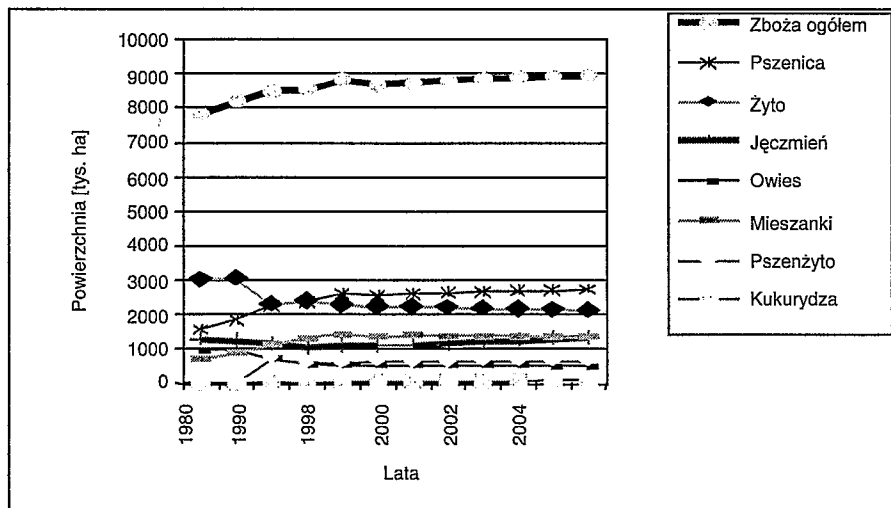
**Wykres 2**

Zbiory zbóż w Polsce w latach 1980-1999 i ich projekcja do 2005 r.

Źródło: Obliczenia własne na podstawie danych GUS.

Tendencje w zakresie upraw poszczególnych zbóż wykazują dużą zmienność w zależności od ich rodzaju (wykres 3). Ogólną prawidłowością jest zwiększanie zasiewów zbóż bardziej plennych, a ograniczenie mniej plennych, np. owsa czy żyta. Możliwe jest również zwiększenie powierzchni upraw kukurydzy na ziarno.

Istnieją jednak w tym względzie ograniczenia klimatyczne. Kukurydza może być obecnie uprawiana tylko w niektórych regionach kraju. Niemniej jednak zróżnicowane warunki glebowe kraju, w tym między innymi tzw. mozaikowość gleb, powoduje, że uprawiane będą wszystkie gatunki zbóż.



Wykres 3

Powierzchnia zasiewów zbóż w Polsce w latach 1980–1999 i jej projekcja do 2005 r.

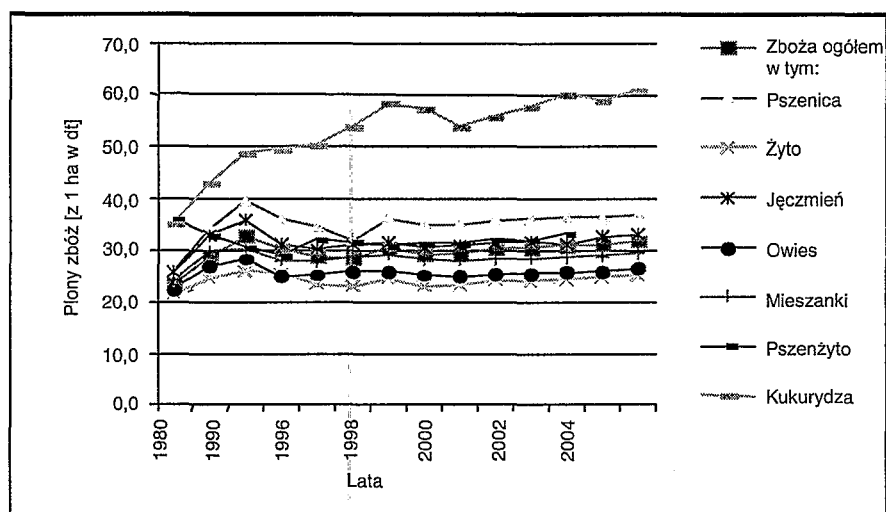
Źródło: Obliczenia własne na podstawie danych GUS.

Pewną specyfiką w produkcji zbóż w Polsce jest uprawa mieszanek zbożowych. Powierzchnia ich upraw zwiększyła się w latach 1980–1990 o prawie 58,7%, a w latach 1990–1999 o dalsze 24,7%. W najbliższych latach z uwagi na wymogi rynku dalsze zwiększanie upraw będzie ograniczone. Zboża te bowiem przeznaczone są głównie na pasze przygotowywane systemem gospodarczym.

Przewiduje się, że w analizowanych latach nastąpią zmiany w strukturze upraw zbóż. Uprawa pszenicy może zwiększyć się do 2,8 mln ha, jęczmienia do 1,4 mln ha, kukurydzy do około 100 tys. ha. Uprawa pszenżyta może utrzymać się na poziomie około 700 tys. ha. Możliwe jest natomiast ograniczenie upraw owsa do około 500 tys. ha i żyta do około 2,1 mln ha.

Analiza tendencji występujących w zakresie zmian powierzchni zasiewów wykazuje, że w najbliższych latach możliwy jest dalszy niewielki wzrost areалу uprawy zbóż. Jest to możliwe w wyniku ograniczenia uprawy ziemniaków i częściowego zagospodarowania odłogowanych obecnie gruntów ornych.

Poziom plonów podstawowych zbóż w Polsce, w porównaniu z krajami UE, jest o około 50% niższy. Do 1990 roku plony zbóż w Polsce wzrastały dość szybko wskutek zwiększania nawożenia mineralnego, postępu agrotechniki, wprowadzenia nowych odmian. W latach 1980–1990 nastąpił wzrost plonów o 9,4 dt/ha. Zmniejszenie nawożenia NPK z prawie 192 kg w 1987 r. do 62 kg w 1992 roku oraz zmniejszenie zużycia innych środków plonotwórczych spowodowało spadek plonów w ostatniej dekadzie o 3,4 dt/ha. W sezonie 1998/99 nastąpił nieznaczny wzrost poziomu nawożenia do 87,4 kg NPK/ha. Tendencje w zakresie plonów zbóż przedstawia wykres 4.



Wykres 4

Plony zbóż w Polsce w latach 1980-1999 i ich ekstrapolacja do 2005 r.

Źródło: Jak na wykresie 3.

Poprawa racjonalności nawożenia oraz zwiększenie roli innych niż nawozowe czynniki plonotwórczych powoduje powolne zwiększanie plonów zbóż w Polsce. Tendencja ta może się utrzymać w najbliższych kilku latach. Zwiększenie nawożenia mineralnego w 2003 roku do około 100 kg NPK/ha użytków rolnych oraz zmiana struktury upraw zbóż, a także postęp technologiczny oraz poprawa wyposażenia rolnictwa w środki techniczne, mogą wywołać przyrost plonów zbóż do około 31–31,5 dt/ha w 2003 roku. Postęp w następnych latach może spowodować, że w Polsce plony zbóż, przy nawożeniu około 115 kg NPK/ha, zwiększą się do około 32–32,5 dt/ha w 2005 roku. Wielkości te wynikają z modelu przyczynowo-opisowego, który wyjaśniał w latach 1960–1999

prawie 86% zmienności plonów zbóż. Również ekstrapolacje funkcji trendu najlepiej opisujące zmiany plonów wskazują na podobny poziom plonów poszczególnych rodzajów zbóż.

Odbudowa produkcji zbóż w ostatnich latach odbywała się w dużej mierze w sposób ekstensywny, głównie przez zwiększanie areалу upraw oraz zmiany w ich strukturze. W wyniku zwiększenia obszaru upraw, przyrostu plonów i zmian struktury upraw zbiory zbóż w Polsce w 2003 roku mogą osiągnąć około 27,6 mln ton i około 28,6 mln ton w 2005 roku.

Zapotrzebowanie na zboża

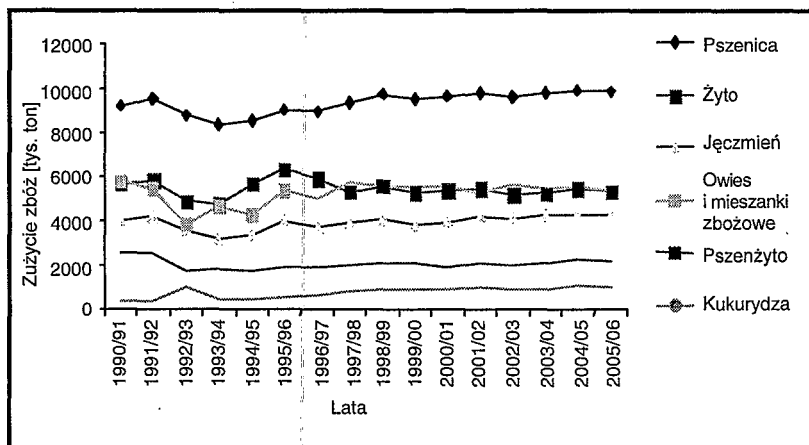
Krajowy popyt na zboża kształtują rozmaite czynniki. Do głównych należy zaliczyć: poziom i strukturę pogłowia zwierząt oraz jej zmiany, skalę przetwórstwa przemysłowego, tendencje w zakresie spożycia przetworów zbożowych, siewu, skalę strat w produkcji, przechowalnictwie i przetwórstwie. Ponad 60% zbóż przeznaczają się na pasze. Zmiany w produkcji zwierzęcej, jej skali i technologii, a zwłaszcza produkcji mięsa wieprzowego i wołowego, a także intensyfikacji produkcji mleka w części gospodarstw o większej koncentracji krów, powodować będą wzrost zużycia zbóż na cele paszowe. Dotyczyć to będzie zwłaszcza pasz dla trzody i drobiu. Cykliczne wahania w produkcji trzody chlewnej wpływać będą na zmiany zapotrzebowania na zboża. Obecnie pogłowie trzody chlewnej w Polsce znajduje się w spadkowej fazie cyklu. Długość cyklu minimalnie trwa 3–4 lata, toteż w okresie, dla którego budowana jest projekcja, możliwe będzie wystąpienie prawie dwóch cykli świńskich.

Prawdopodobnie zmiany w pogłowie trzody chlewnej uwzględniono przy szacowaniu zapotrzebowania na zboże. Wielkość zużycia poszczególnych rodzajów zbóż przedstawiono na wykresie 5.

Zużycie zbóż determinowane będzie głównie ich wykorzystaniem na pasze, konsumpcję, zużycie przemysłowe. Przewidywania wskazują, że dominować będzie spisanie ziarna przetwarzanego w gospodarstwach i wzbogacanego dokupywanymi koncentratami. Możliwy jest niewielki wzrost zużycia pasz przemysłowych i wsadu do nich ze zbóż. Możliwe jest też zwiększenie zużycia zbóż na cele przemysłowe (żyta w przemyśle spirytusowym, jęczmienia w gorzelnianach, a także zbóż w przemyśle skrobiowym).

Elastyczność dochodowa popytu na zboża i ich przetwory jest bardzo niska, nie należy więc oczekiwać znaczących zmian w zapotrzebowaniu zbóż na cele spożywcze.

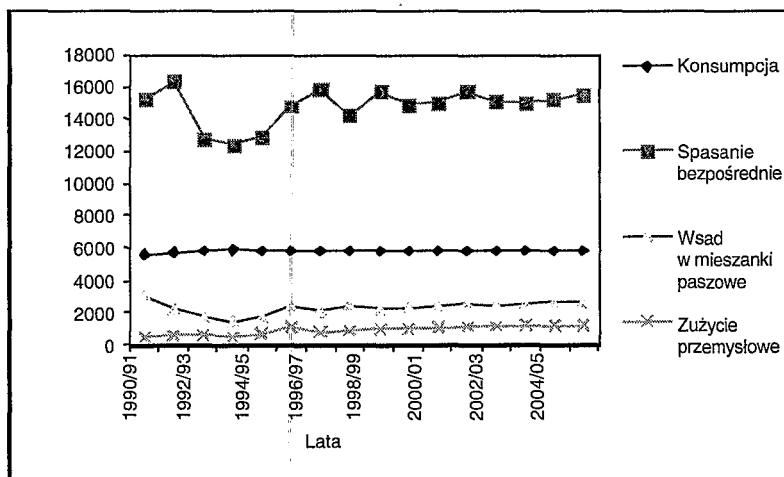
Zużycie zbóż według kierunków ich wykorzystania w latach 1990/91–1998/99 i ich projekcje do 2005 r. przedstawiono na wykresie 6, a w przemyśle na wykresie 7.



Wykres 5

Zużycie poszczególnych zbóż w Polsce w latach 1991–1999 i ich projekcja do 2005 r.

Źródło: Jak na wykresie 3.

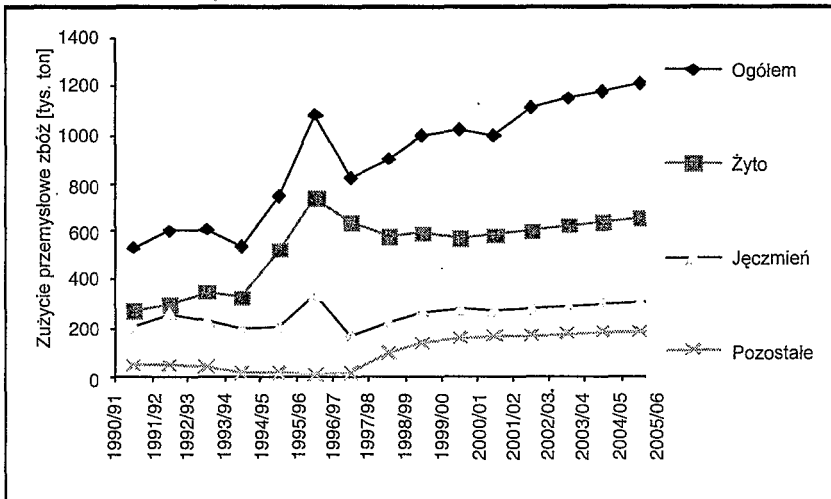


Wykres 6

Zapotrzebowanie na zboża wg kierunków ich wykorzystania w latach 1990/91–1998/99 i ich projekcja do 2005 r. [tys. ton]

Źródło: Jak na wykresie 3.

Z ekstrapolacji tendencji wynika, że zużycie zbóż ogółem w Polsce do 2005 roku zwiększy się o 6–7% w porównaniu z końcem lat 90. Największy przyrost zużycia może nastąpić w przypadku ziarna kukurydzy, jęczmienia i pszenżyta. Prognozowane jest natomiast zmniejszenie zużycia żyta. Zestawienie krajowej produkcji i zużycia zbóż w latach 1994–1999 i ich projekcję do 2005 roku przedstawiono w tabeli 3.



Wykres 7

Zużycie przemysłowe zbóż w latach 1990/91–1998/99 i ich projekcja do 2005 r.

Źródło: Jak na wykresie 3.

Tabela 3

Bilans zbóż w Polsce w latach 1994/95–1998/99 i projekcja jego elementów do 2005 r. (tys. ton)

Wyszczególnienie	Lata 1994/95–1998/99				Lata 2000–2002		2003–2005	
	produk- cja	import	eksport	zuży- cie	produk- cja	zużycie	produk- cja	zuży- cie
Zboża razem	25056	1918	262	26522	26730	27505	28115	28190
Pszenica	8256	983	220	9116	9510	9600	10000	9890
Żyto	5640	44	14	5767	5350	5350	5360	5350
Jęczmień	3475	449	10	3816	3750	4100	4300	4300
Owies i mieszanki	5236	8	10	5175	5470	5460	5500	5470
Pszenżyto	1941	1	0	1948	2065	2040	1900	2170
Kukurydza	338	433	8	700	585	955	765	1010

Źródło: Jak w tabeli 2.

Polska tradycyjnie należy do importerów netto zbóż. Przeciętnie w latach 1994–1999 import zbóż stanowił około 7,2% ich zużycia. W imporcie dominowały: pszenica, około 11% zużycia, jęczmień, około 12% zużycia, i kukurydza, około 62% jej zużycia. Analiza zapotrzebowania na zboża z jednej strony, a z drugiej rozszerzenie areалу upraw pszenicy, jęczmienia i kukurydzy oraz prawdopodobnie wzrost ich plonów mogą spowodować, iż w najbliższych kilku latach może zmniejszyć się skala niezbędnego importu zbóż wyżej plonujących (pszenica, jęczmień, kukurydza). Zrównoważenie krajowej produkcji z zapotrzebowaniem będzie możliwe w wyniku wzrostu plonów zbóż. Niezbędne jest w tym zakresie stymulowanie postępu rolniczego.

Handel zagraniczny zbożem i jego produktami

Przedmiotem obrotu handlu zagranicznego w sektorze zbożowym są: ziarno zbóż, produkty przemiału zbóż i wysoko przetworzone produkty zbożowe. W handlu zagranicznym ziarnem zbóż i produktami jego przetwórstwa Polska była i jest importerem netto. W latach 1992–1999 ujemne saldo w handlu tymi produktami wahało się od 19 mln USD w 1992 roku do ponad 700 mln USD w 1996 r. (tab. 4). Był to wynik głównie ujemnego salda obrotu ziarnem i produktami ich przemiału.

Sytuacja w handlu zagranicznym zbożami w okresie transformacji ulegała istotnym zmianom w porównaniu do lat wcześniejszych. Do 1989 roku Polska występowała na światowym rynku zbóż przede wszystkim jako importer. W pierwszej połowie lat siedemdziesiątych import zbóż stanowił ponad 17% krajowej produkcji, a pod koniec tej dekady był prawie dwukrotnie wyższy. W latach osiemdziesiątych poziom importu ulegał systematycznemu obniżaniu, jednakże w dalszym ciągu znaczna część krajowego zapotrzebowania pokrywana była ziarnem pochodzącym ze źródeł zagranicznych.

W latach 1986/87–1989/90 sprowadzano rocznie około 3,2 mln ton zbóż. Dobre wyniki w produkcji zbożowej oraz zmiany regulacji w handlu zagranicznym, w tym szczególnie kursu wymiany złotego w stosunku do walut zachodnich, spowodowały, iż w latach 1991–1992 bilans obrotu zbożami i produktami ich przemiału był zrównoważony. Zmiany sytuacji popytowo-podażowej w latach 1993–1999 oraz polityka państwa w kierunku utrzymania wysokich cen zbóż na rynku krajowym spowodowały znaczne zwiększenie skali importu i zmniejszenie eksportu. Polska w latach 1993–1998 sprowadzała średnio około 2 mln ton zbóż rocznie (0,5–3,6 mln ton). W tym samym okresie eksport zbóż kształtował się na poziomie 50 tys. ton (od 3,5 tys. ton w 1993 do 133 tys. ton w 1998 r.).

Tabela 4

Obroty handlu zagranicznym zbożem i jego produktami w latach 1992–1999 w mln USD

Wyszczególnienie	Lata							
	1992	1993	1994	1995	1996	1997	1998	
	Import							
Ziarna zbóż	129,8	372,4	75,7	240,6	739,3	270,3	186,7	120,1
Produkty przemiału	32,4	28,5	19,8	56,6	90,8	62,8	61,0	64,7
Produkty zbożowe wysoko przetwo- rzone	29,6	17,9	14,0	20,8	30,7	34,8	46,5	44,1
Razem	191,8	418,8	109,5	318,0	860,8	367,9	294,2	228,9
	Eksport							
Ziarna zbóż	129,5	1,4	2,2	17,0	13,4	25,5	3,9	37,1
Produkty przemiału	33,1	1,2	1,9	9,2	11,9	9,0	7,7	11,0
Produkty zbożowe wysoko przetwo- rzone	9,5	16,4	40,4	72,0	98,6	125,9	118,1	82,0
Razem	172,1	19,0	44,5	98,2	123,9	160,4	129,7	130,1
	Saldo handlu zagranicznego zbożami i ich produktami							
Ziarna zbóż	-0,3	-371,0	-73,5	-223,6	-725,9	-244,8	-182,8	-83,0
Produkty przemiału	0,7	-27,3	-17,9	-47,4	-78,9	-53,88	-53,3	-53,7
Produkty zbożowe wysoko przetwo- rzone	-21,1	-1,5	26,4	51,2	67,9	91,1	71,6	37,9
Ogółem	-19,7	-399,8	-65,0	-219,8	-736,9	-207,7	-164,5	-98,8

Źródło: Na podstawie danych: Polski handel zagraniczny artykułami rolno-spożywczymi. FAMMU/FAPA 1992–1994, 1995, 1997, 1998, 1999.

W strukturze rodzajowej importu ziarna dominowały pszenica i mieszanka żyta z pszenicą. Ze zbóż pastewnych importowane były głównie jęczmień i kukurydza. Głównymi dostawcami zbóż na rynek Polski były kraje Unii Europejskiej oraz Ameryki Północnej. W ostatnim okresie do tej grupy dołączyły również kraje CEFTA, a także byłego ZSRR. W analizowanym okresie, z wyjątkiem roku 1992, eksport ziarna zbóż stanowił niewielką pozycję w strukturze handlu zagranicznego.

W sektorze zbożowym ważne znaczenie w handlu międzynarodowym, obok produktów rolnictwa, mają również wyroby pozostałych ogniw występujących w łańcuchu zbożowym. Wymienić tu należy przede wszystkim produkty przemiału zbóż oraz wyroby wtórne ich przetwórstwa, w tym głównie prze-

mysłu cukierniczego i piekarniczego. W pierwszej grupie przedmiotem wymiany z zagranicą była mąka pszenna i żytnio-pszenna, mąka z innych zbóż, kasze i pochodne oraz pozostałe wyroby (np. ziarno płatkowe, miazdzone, krojone i śrutowane). Bilans handlu zagranicznego tymi produktami od 1993 roku jest ujemny z tendencją pogłębiającą się nierównowagi.

Poziom importu i eksportu przetworów przemysłu zbożowo-młynarskiego wykazywał w analizowanych latach tendencję spadkową. Jedyną grupą produktów sektora zbożowego, w której Polska od 1994 roku uzyskuje dodatnie saldo handlu zagranicznego, były wysoko przetworzone produkty zbożowe. Do tej grupy należy zaliczyć: sółd, gluten pszenny, ciasto (w tym również gotowane i nadziewane), spaghetti, makaron, przetwory spożywcze otrzymywane przez spęcznienie i prażenie ziarna oraz chleb, pieczywo cukiernicze, ciastka, herbatniki i inne wyroby przemysłu cukierniczego. Wynika to w dużej mierze z dostosowania przetwórstwa wtórnego zbóż w Polsce do wymogów gospodarki rynkowej.

Literatura

- GOŁĘBIEWSKI J., 2000: Rynek zbóż w Polsce w okresie przemian systemowych. Wydawnictwo SGGW.
- KISIEL M., 1998: System regulacji rynku zbóż w Polsce i Unii Europejskiej. [w:] Procesy dostosowawcze wybranych rynków rolnych w Polsce do regulacji w UE. IERiGŻ, Warszawa.
- Praca zbiorowa, 1998: Identyfikacja priorytetów w modernizacji sektora rolno-spożywczego w Polsce. FAPA, Warszawa.
- Praca zbiorowa. Polski handel zagraniczny artykułami rolno-spożywczymi. FAPA/FAMMU, Warszawa 1992–1994, 1995, 1996, 1997, 1998, 1999.
- Rynek zbóż. Stan i perspektywy. MRiGŻ, ARR, IERiGŻ. Raporty Rynkowe. Nr 1–18.
- STAŃKO S., 1999: Prognozowanie w rolnictwie. Wydawnictwo SGGW.

Tendencies of the Grain Sector Development in Poland in the Years 1990–1999 and their Medium-term Projections

Abstract

The paper presents an overview of cereal sector development trends in Poland over the 1990–1999 period and summarises the main results of medium-term projections of its development.

The analysis indicates that cereal production in Poland is characterised by some fluctuations. In the years 1986–1990, average annual cereal crops were amounted to 26.1 mio t in total, during the 1991–1995 period – 23.8 mio t respectively, and then they reach the level of 25.9 mio t in the years 1996–1999. The production recovery over the last few years has been achieved due to extensive methods.

Poland traditionally belongs to net importers of cereals and cereal products. This mainly concerns grain and milled cereal products. High processed cereal goods represent the sole group of cereal sector products in the case of which a positive balance in foreign trade has been kept.

Extrapolation from historical trends in production and demand indicates that in the medium run, the size of indispensable import is likely to decrease. It is assumed that the domestic demand for cereals could be fully matched by domestic availability due to stimulating the progress in agricultural production that results in higher yields.