

**Tomasz Kondraszuk**

Katedra Ekonomiki i Organizacji Gospodarstw Rolniczych SGGW

# Ekonomiczne aspekty zrównoważonego rozwoju gospodarstwa (przedsiębiorstwa) rolniczego

## Wprowadzenie

Zrównoważony rozwój<sup>1</sup> jako zbiór pewnych zasad i jednocześnie filozofia gospodarowania nurtowała praktyków i uczonych od dawna. Na gruncie ekonomiki i organizacji gospodarstw początków naukowej dyskusji na ten temat można poszukiwać już w sporach pomiędzy „analitykami” i „organikami”. Wywarły one wielki wpływ na stosowany rachunek ekonomiczny w gospodarstwach rolniczych<sup>2</sup>. Wiele uwagi temu zagadnieniu poświęcili R. Manteuffel oraz inni pracownicy Katedry Ekonomiki i Organizacji Gospodarstw Rolniczych SGGW.

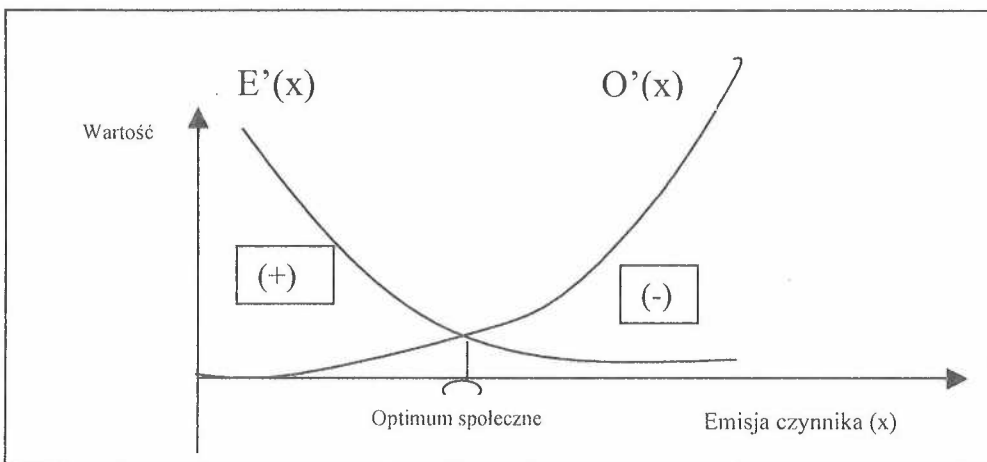
Koncepcja zrównoważonego rozwoju (*sustainable development*) rozwijana w krajach zachodnich w latach 80. jest kontynuacją tych myśli już nie tylko w skali pojedynczej jednostki, ale próbą odpowiedzi na potrzeby praktyczne dalszego funkcjonowania i rozwoju całych społeczeństw, przed którymi stanął problem degradacji środowiska i wyczerpywania zasobów naturalnych. Dotyczy to w szczególności krajów wysoko uprzemysłowionych. Jakość życia społeczeństw tych krajów obejmuje nie tylko aspekty ekonomiczne, ale również społeczne, ekologiczne, kulturowe, przestrzenne, instytucjonalne itp. Ta wieloaspektowość kryterium oceny ich rozwoju ma doprowadzić do zachowań prowadzących do stworzenia *nowego i lepszego* świata. Ten nowy *zintegrowany ład* ma zapewnić w przyszłości nowym pokoleniom nie gorsze, lecz lepsze warunki dalszego rozwoju. Zrównoważony rozwój to *trwały rozwój* i ma za zadanie nie ograniczać prowadzenia działalności człowieka, ale przyczynić się do jej dynamizowania i racjonalizowania w dłuższym okresie. Ponieważ pro-

---

<sup>1</sup>Niektórzy autorzy stosują pojęcia: ekorozwój, ład zintegrowany, trwały rozwój.

<sup>2</sup> „...w nauce rolniczej ścierały się dwa kierunki rozwoju. Jeden określony jako konserwatywny i przez młodych ludzi lekceważony, traktował gospodarstwo jako organiczną całość. Drugi... negował on organiczny charakter gospodarstwa rolniczego i traktował je jako zbiór czynników produkcji, których proporcje można dowolnie kształtować, zachowując w ten sposób nieograniczony wpływ na wyniki gospodarowania” (Preuschen, 1987).

blem ten wyrósł na gruncie sporu ekonomii i ekologii, czasami zrównoważony rozwój rozumiany jest dosłownie, szczególnie przez działaczy ekologicznych i niektórych polityków, jako rozwój ekologicznie uwarunkowany – *ekorozwój*. Prowadzić to może do wielu nieporozumień. Odrzucając bowiem mechanizmy rynkowe i podstawowe cele działalności gospodarczej skazujemy nasze działania na niepowodzenie. Warunkiem wdrożenia w rolnictwie zasad i technologii służących zrównoważonemu rozwojowi jest z jednej strony to, że powinny być one opłacalne dla producentów, z drugiej zaś muszą być korzystne ze społecznego punktu widzenia. Na rysunku 1 przedstawiono teoretyczny model wyznaczania optimum społecznego (korzyści społecznych) w zależności od przebiegu funkcji korzyści ekonomicznych oraz kosztów obciążenia środowiska. Jeżeli  $E(x)$  będzie oznaczało uzyskane korzyści przy emisji czynnika ( $x$ ), a  $O(x)$  koszty związane z obciążeniem środowiska tą emisją, wtedy krańcowe korzyści i koszty będą odpowiednio wyznaczone przez  $E'(x)$  oraz  $O'(x)$ . Teoretyczny model zakłada działanie prawa malejących przychodów oraz fakt, że niekorzystne skutki nasilają się wraz ze wzrostem poziomu emisji czynnika ( $x$ ). Optimum społeczne wyznaczone jest w punkcie zrównania (przecięcia) się korzyści krańcowych i kosztów krańcowych. W punkcie tym nadwyżka korzyści ekonomicznych wynikających z eksploatacji środowiska naturalnego nad kosztami związanymi z jego obciążeniem jest największa. Dalsze zwiększanie poziomu eksploatacji czynnika ( $x$ ) powoduje coraz gwałtowniejsze zmniejszanie się tej nadwyżki, ponieważ w przeliczeniu na jednostkę rosną koszty, a maleją uzyskiwane korzyści. Takie modelowe rozwiązanie problemów związa-



**Rysunek 1**

Wyznaczanie optimum społecznego uzależnionego od emisji czynnika ( $x$ ) powodującego obciążenie środowiska  $O(x)$ , przy korzyściach ekonomicznych  $E(x)$

Źródło: Opracowanie własne.

nych z uwzględnieniem i godzeniem aspektów ekonomicznych i ekologicznych jest jedynie pewną ideą, która w praktyce musi zostać przełożona na odpowiednie mechanizmy i instrumenty oddziaływające na zachowania indywidualnych decydentów. To właśnie ich decyzje będą określały wybrane warianty do praktycznej realizacji.

W niniejszym opracowaniu szczególna uwaga zostanie poświęcona próbie zdefiniowania i opisanego aspektów ekonomicznych zrównoważonego rozwoju na poziomie gospodarstwa, rozumianego nie tylko jako nakaz moralny, ale przede wszystkim jako obiektywna konieczność, wynikająca z realizacji celów ogólnospołecznych powiązanych z właściwie rozumianymi własnymi indywidualnymi celami. Współczesne rolnictwo maksymalizując dochody sięga często po środki techniczne, które umożliwiają mu intensywną eksploatację środowiska naturalnego, znacznie przekraczającą poziom społecznie akceptowalny. W ten sposób stara się z jednej strony maksymalnie wykorzystać posiadane zasoby czynników produkcji, z drugiej zaś zachowywać kontrolę nad procesem produkcji.

Z punktu widzenia gospodarstwa krzywa kosztów obciążenia środowiska ma o wiele łagodniejszy wzrost i dotyczy bardzo często okresów przyszłych. W takim przypadku problemem staje się zachowanie zgodności celów indywidualnych rolników z celami społecznymi i ochroną środowiska naturalnego. Jak wielkie są to różnice, pokazują praktyczne przykłady zachowań rolników. Można nimi sterować przez nakazy i zakazy, których przekroczenie będzie karane przez powołane do tego celu służby. Właściwsze jednak byłoby zbudowanie systemu zachęt i motywacji wspierających pożądane zachowania. System ten powinien być oparty na rachunku ekonomicznym pokazującym wzajemne korzyści. W Unii Europejskiej możliwości takich działań istnieją na przykład w ramach programów rolno-środowiskowych, programach zalesień gruntów rolnych oraz subsydiach kompensacyjnych dla obszarów o niekorzystnych warunkach gospodarowania.

W artykule zostaną poruszone również problemy samego rachunku ekonomicznego. Wydaje się, że obecnie stosowany rachunek ekonomiczny musi być doskonalony w kierunku uzyskiwania informacji mogących lepiej służyć realizacji idei zrównoważonego (trwałego) rozwoju. W szczególności dotyczy to wyniku finansowego obliczanego w ramach rachunkowości, którego przydatność do podejmowania decyzji długoterminowych jest znikoma. Pozostaje on jednak bardzo ważnym parametrem oceny działalności operacyjnej (eksploatacyjnej) przedsiębiorstw, dlatego tak ważna staje się próba jego urealnienia. Konieczne wydaje się również wprowadzenie pewnych mechanizmów *równoważenia* do działalności inwestycyjnej i finansowej. Ważne jest również uwzględnienie w rachunku ekonomicznym nie tylko celów samego gospodar-

stwa, ale również najbliższego jego otoczenia, w tym szczególnie gospodarstwa domowego<sup>3</sup>. Z punktu rozpatrywanego problemu szczególnego podkreślenia wymagają także ochrona środowiska naturalnego i korzyści użyteczne ze społecznego punktu widzenia. To wszystko powinno stanowić zintegrowany system celów przedsiębiorstwa rolniczego. Ich wzajemne związki i zależności są często trudne do określenia i skwantyfikowania. Szczególną uwagę należy zwrócić na występowanie celów antagonistycznych (sprzecznych), np. pomiędzy produkcją rolniczą a ochroną środowiska, interesami społeczności lokalnej a potrzebami globalnymi itp. Bardzo ważna rola przypada w tym miejscu polityce rolnej, której zadaniem jest łagodzenie tych antagonizmów oraz zachęcanie rolników i ich organizacji do właściwych postaw.

## Przedsiębiorstwo rolnicze jako system

Przy analizowaniu wszelkiej działalności gospodarczej konieczne jest widzenie przedsiębiorstwa jako systemu, a więc uwzględnienie istnienia powiązań wewnątrz przedsiębiorstwa rolniczego, jak i wpływu otoczenia zewnętrznego na prowadzoną przez to przedsiębiorstwo działalność. Gospodarstwo rolnicze jest systemem szczególnie złożonym, do którego oceny należy zastosować

---

<sup>3</sup>Wzajemne świadczenia ujmowane są w ramach rachunku działalności prywatnej (wkładów i pobrań), który przyjmuje postać:

### **WKŁADY:**

Wpłaty osobiste i z działalności pozarolniczej:

- płace,
- emerytury i renty,
- czynsze (za oddzierżawienie środków prywatnych),
- odszkodowania.

Dary otrzymane.

### ***Razem wkłady***

### **POBRANIA:**

Wpłaty na cele osobiste i działalności pozarolniczej.

Produkty gospodarstwa rolnego przekazane na cele:

– osobiste i działalności pozarolniczej.

Koszty wspólne, obciążające cele osobiste i działalność pozarolniczą:

- utrzymania domu, samochodu osobowego itd.
- opału i energii elektrycznej, opłat telefonicznych i innych.

Dary przekazane.

### ***Razem pobrania***

### **SALDO RACHUNKU PRYWATNEGO**

metody wielokryterialne (Kondraszuk, Ziętara 1988). Mamy tu do czynienia w skali mikro z rozbudowanymi stosunkami socjalnymi, społecznymi, biologicznymi, technicznymi i ekonomicznymi. Cechą szczególną działalności rolniczej jest jej uzależnienie od warunków przyrodniczych.

Gospodarstwa rolnicze rozumiane jako podmioty gospodarcze zorganizowane w formie biznesu (przedsiębiorstwa) przechodziły w okresie powojennym w naszym kraju różne koleje losu. Obecnie, po zmianie systemu politycznego i wdrożeniu zasad gospodarki rynkowej, przedsiębiorstwo rolnicze oceniane jest jako biznes, którego efektywność powinna być mierzona przede wszystkim w kategoriach ekonomiczno-finansowych. Gospodarstwo jako jednostka techniczno-organizacyjna ma charakter względnie stały, ukształtowany przez lokalne warunki klimatu, gleby i stanu infrastruktury, co często skłania je do wyboru określonego kierunku produkcji i związanego z tym wyposażenia w majątek. W szerszym ujęciu, jako przedsiębiorstwa, działalność gospodarstwa będzie oceniana przez uzyskiwany dochód i możliwość generowania w jak najszybszym czasie nadwyżek finansowych. W tym celu gospodarstwo (przedsiębiorstwo) sięga po obcy kapitał, dzierżawi ziemię i zatrudnia najemną siłę roboczą. To wszystko powoduje, że gospodarstwo rolnicze rozumiane jako zadanie organizacyjne wyzwala się ze związków wewnątrzgospodarczych (sił integrujących) na rzecz powiązań z rynkiem i wymiany towarowo-pieniężnej (sił dezintegrujących). Zmusza to nas do świadomego wyboru właściwego kierunku zrównoważonego rozwoju przez tworzenie dynamicznej równowagi pomiędzy czynnikami integrującymi i dezintegrującymi. Jednak w efekcie końcowym inwestowanie w gospodarstwo będzie rozpatrywane jako bardziej opłacalne lokowanie kapitału w stosunku do innych możliwości jego wykorzystania w rolnictwie, a często i poza nim. W ten sposób rolnik, będąc pełnoprawnym uczestnikiem funkcjonujących rynków, podejmuje decyzje jako przedsiębiorca. Rolnictwo staje się systemem otwartym.

Obserwujemy wzrost konkurencji nie tylko w skali danego kraju, ale przede wszystkim w skali międzynarodowej. Alternatywne źródła dochodu, często bardzo istotne, nie zastępują jednak potrzeby budowania silnych i sprawnych jednostek produkcyjnych w rolnictwie. Otoczenie rolnictwa stawia coraz większe wymagania. Rolnik, aby konkurować, musi im podołać. Partnerzy rynkowi chcą gwarancji, że kontrakty będą realizowane, banki starają się wyeliminować niepewnych kredytobiorców, żądając prowadzenia ewidencji księgowej i kontrolując wykorzystanie środków finansowych. Wprowadza się w miarę możliwości rozwiązania podatkowe stosowane w innych działach gospodarki narodowej.

Rolnik i jego gospodarstwo są ściśle powiązane ze światem zewnętrznym. Otoczenie rolnictwa w naszym kraju szybko się zmienia. Być może szybciej

niż odbywało się to w innych krajach o gospodarce rynkowej, bo musimy starać się nadrobić zaległości. W krajach Unii Europejskiej dzisiaj właściwa jest strategia ekstensyfikacji produkcji. W naszym kraju, dla zdecydowanej większości gospodarstw, problem zrównoważonego rozwoju i racjonalizacji produkcji może być rozwiązany tylko w jeden sposób, a mianowicie przez intensyfikację gospodarowania.

Realizując ideę zrównoważonego rolnictwa, należy pamiętać, że nie wyklucza ona na poziomie gospodarstwa stosowania konwencjonalnych metod gospodarowania, ale zakłada wykorzystywanie najnowszych osiągnięć nauki i praktyki rolniczej dla realizacji przyjętych celów. To szeroko rozumiana wiedza i świadome działania rolnika wyznaczają cele i możliwości zrównoważonego rozwoju. W tym sensie bardzo ważne staje się prawidłowe określenie ekonomicznych miar rozwoju i zasad rachunku ekonomicznego, który tworzy podstawy podejmowania decyzji w gospodarstwach. Decyzje te mają służyć poprawie indywidualnego i społecznego dobrobytu, rozumianego jako suma różnorodnych korzyści w krótszym i dłuższym okresie, ze szczególnym uwzględnieniem świadczenia usług środowiskowych.

Należy jednak pamiętać, że optimum uwzględniające korzyści i koszty dla pojedynczego gospodarstwa będzie leżało znacznie powyżej optimum akceptowalnego społecznie (rys. 1). Problemy zrównoważonego rozwoju będą więc dotyczyły nie tylko potencjalnego konfliktu pomiędzy stosowaną technologią produkcji a ochroną środowiska, ale również pomiędzy jednostkowymi i ogólnospołecznymi celami zarówno w krótko-, jak i długoterminowej perspektywie. Niesie to określone wyzwanie na gruncie ekonomiki i organizacji gospodarstw dla określania zasad i metod rachunku ekonomicznego (budowę modeli decyzyjnych), pozwalającego rolnikom na kształtowanie właściwych postaw, zgodnych z ideą zrównoważonego rozwoju.

## **Ekonomiczne aspekty zrównoważonego rozwoju gospodarstw**

W gospodarce rynkowej klasycznym celem gospodarowania jest pomnażanie majątku właścicieli, a dokładniej mówiąc majątku netto (kapitału własnego), który jest różnicą pomiędzy wartością wszystkich aktywów i zobowiązań. Nazywa się to niekiedy koncepcją kapitału własnego. Maksymalizując majątek netto chodzi o to, aby wartość uzyskiwanych przychodów pokrywała koszty ich uzyskania. Wszelkie uzyskane nadwyżki traktowane są jako zysk (dochód), który jest źródłem zwiększania majątku netto. Jednak bezwzględna realizacja

tej koncepcji ze strony właściciela oznaczałaby pomijanie uzasadnionych interesów różnych grup zainteresowanych jego działalnością (ang. *stakeholders*). Do grupy tej zaliczani są obok właścicieli również pracownicy w przedsiębiorstwach z najemną siłą roboczą, a w małych rodzinnych firmach członkowie rodzin, a często również najbliżsi sąsiedzi i znajomi. Ważną grupę stanowią też klienci.

W rolnictwie często uważa się, że działalność marketingowa gospodarstwa ma niewielki wpływ na osiągane wyniki. W rzeczywistości jednak każda różnica złotówki w cenie zbytu lub zaopatrzenia może decydować o zysku lub stracie. Chodzi również o to, żeby odbiorcy naszych produktów nie dostawali najniższego akceptowalnego standardu po najwyższej cenie (maksimum zysku), bo nie wróży to trwałości współpracy. Dbałość o osiąganie dobrego poziomu zysku w takim przypadku jest jak najbardziej wskazana, jednak nie powinno się to odbywać za wszelką cenę i kosztem innych. Kolejną bardzo ważną grupą, która musi być uwzględniona w naszych rozważaniach, jest społeczeństwo. Żadne przedsiębiorstwo nie działa w próżni społecznej i nie może izolować się od występujących problemów. Nakłada to na przedsiębiorstwo obowiązek współdziałania w tworzeniu dobrobytu zarówno społeczności, w której działa, jak i ogółu społeczeństwa. Konieczne staje się zapewnienie równowagi pomiędzy obowiązkami „dobrego obywatela” i koniecznością prowadzenia przedsiębiorstwa w sposób dochodowy i przynoszący zysk. Tak również należy traktować działalność rolniczą, „...albowiem podstawą indywidualnego i społecznego dobrobytu są oszczędnie gospodarujące i nastawione na racjonalny zysk gospodarstwa rolne, które wykorzystują dostępne środki (dobra, usługi, prawa) na wszystkich poziomach i w różnych obszarach działalności gospodarczej” (Reisch, Zeddies, 1995).

Ze względu na specyfikę rolnictwa i zależność osiąganych wyników od warunków przyrodniczych wydaje się konieczne wyróżnienie również środowiska naturalnego jako jednego z najważniejszych elementów mogących decydować o losach prowadzonej działalności. Przez wiele lat rolnicy wykorzystywali bez ograniczeń środowisko naturalne do produkcji żywności i surowców rolnych. Współczesne intensywne rolnictwo znalazło się w trudnej sytuacji, w której zaczęły się ujawniać negatywne oddziaływania produkcji rolniczej na stan środowiska przyrodniczego. Oprócz postępującej degradacji środowiska, znalazło to odbicie w zagrożeniu dla bezpieczeństwa żywności, co z kolei nie pozostało bez wpływu na zachowania konsumentów i wyniki gospodarstw. Należy jednak pamiętać, że rolnictwo może również odgrywać pozytywną i twórczą rolę w kształtowaniu środowiska naturalnego poprzez wzbogacenie krajobrazu, dostarczenie siedlisk dzikim gatunkom, wzbogacenie zasobów genetycznych roślin i zwierząt itd. Rolnicy za taką właśnie działalność, która mo-

że być traktowana jako pewnego rodzaju usługa, mogą uzyskiwać dodatkowe płatności. W efekcie powstaje, oprócz żywności i surowców dla przetwórstwa, nowy produkt działalności rolnika, który ma swoją wycenę rynkową.

Na gruncie teorii ogólnej przedsiębiorstw i zarządzania w ostatnim okresie popularność zdobywają zintegrowane systemy zarządzania i kontroli (Kondraszuk 2000). W systemach tych oprócz mierników ekonomicznych i finansowych dodawane są inne tzw. czynniki sukcesu. Systemy pomiaru efektów prowadzonej działalności obejmują nie tylko wyniki z przeszłości, ale również uwzględniają stany przyszłe<sup>4</sup>. To, co stanowi zrównoważenie w skali makroekonomicznej (*sustainable development*) i obejmuje aspekty ekonomiczne, ekologiczne i społeczne, może i powinno być integrowane z działaniami podejmowanymi na rzecz zrównoważenia na poziomie przedsiębiorstwa (*balanced scorecard*), obejmującymi otoczenie bliższe (celowe), np. konsumenta, konkurencję, akcjonariuszy itd. Wszystkie te elementy ukierunkowane są na rozwój i tworzenie potencjału do osiągania wyników nie tylko w krótko-, ale również długoterminowej perspektywie.

Procesy równoważenia mogą schodzić na poziom działalności operacyjnej (procesów produkcji), działalności finansowej i działalności inwestycyjnej. Na gruncie gospodarstwa rolniczego funkcjonuje koncepcja systemu integrowanej produkcji rolniczej (SIPR) (Majewski 2002). W sensie ogólnym autor definiuje to pojęcie jako „sposób gospodarowania, który umożliwi realizowanie celów ekonomicznych i ekologicznych poprzez świadome wykorzystanie samoregulujących mechanizmów agrosystemów, zastosowanie nowoczesnych technik wytwarzania, systematyczne usprawnianie zarządzania oraz wdrażanie różnych form postępu, głównie biologicznego, w sposób sprzyjający realizacji celów systemu”. Przed rachunkiem ekonomicznym stawiane są nowe wyzwania i zadania doboru technik oraz technologii produkcji spełniających te warunki. Oto niektóre z kryteriów, którymi należy się w takim przypadku posługiwać [według Hudgens za (Majewski 2002)]:

---

<sup>4</sup>Przykładem może być koncepcja zrównoważonej karty wyników (*balanced scorecard*) stworzona przez Roberta S. Kaplana, profesora rachunkowości z Harvard University i Davida P. Nortona, prezydenta firmy konsultingowej Nolan, Norton & Co. Nie przez przypadek koncepcja ta wyrasta z rachunkowości, która stanowi podstawowy system pozyskiwania informacji w przedsiębiorstwie. Jednak istota jej tkwi w zachowywaniu w przedsiębiorstwie równowagi między celami krótko- i długoterminowymi, między posiadanymi możliwościami a przyjętymi do realizacji wynikami oraz między celami łatwymi do zdefiniowania i precyzyjnego określenia a celami subiektywnymi, trudno definiowalnymi. Jednak wszystkie te elementy ukierunkowane są w końcowym efekcie na poprawę wyników finansowych. Cele i mierniki finansowe pełnią więc podwójną rolę, będąc jednocześnie punktem odniesienia dla pozostałych celów.



- stabilizacji produkcji w gospodarstwie na wyższym poziomie wydajności;
- dopasowania do potrzeb rolników i ich potencjału zarządzania;
- generowania dochodów przy akceptowalnym poziomie ryzyka;
- minimalizacji wykorzystania zasobów nieodnawialnych i poprawy efektywności zasobów w niedoborze;
- eliminacji negatywnych konsekwencji dla środowiska;
- wykorzystania tradycyjnej wiedzy;
- redukcji strat składników pokarmowych z systemu produkcyjnego;
- zapobiegania erozji i poprawiania żyzności gleby;
- utrzymywania bądź zwiększenia różnicowania biologicznego;
- integrowania, w miarę możliwości, produkcji roślinnej i zwierzęcej.

W zakresie działalności finansowej i inwestycyjnej określana jest stopa wzrostu zrównoważonego. Wielkość inwestycji jest wprost zależna od możliwości akumulacji i zachowania właściwego poziomu zadłużenia. Rachunek ekonomiczny musi uwzględniać związki pomiędzy głównymi obszarami działalności przedsiębiorstwa: efektywnością operacyjną mierzoną przez zwrot ze sprzedaży, efektywnością wykorzystania aktywów mierzoną za pomocą rotacji aktywów, polityką dywidendy (spożycia) określaną przez wskaźnik zysków zatrzymanych (akumulację), a w zakresie działalności finansowej przez wskaźnik dług-kapitał własny<sup>5</sup>.

Rachunek ekonomiczny w przedsiębiorstwie rolniczym realizującym zasady zrównoważonego rozwoju powinien więc sprostać nie tylko specyficznym aspektom działalności rolniczej (ogromne znaczenie rachunków ilościowych), ale również integrować wszelkie obszary prowadzonej działalności gospodarczej.

Tak szerokie postrzeganie wzajemnych zależności prowadzonej działalności gospodarstwa z różnymi elementami (obiektami) otoczenia powinno służyć wypracowaniu koncepcji równoważenia uzasadnionych oczekiwań z ich strony i doprowadzić do wykorzystania efektu synergii, gdzie ujawniają się i wzajemnie wspierają korzystne efekty wspólnych interesów. Pojawiają się nowe kategorie wynikowe. Jedną z takich kategorii jest wartość dodana. Obejmuje ona wszystkie świadczenia na rzecz omówionych powyżej grup interesu. Jest ona całkowitą pulą funduszy na wypłacenie pensji i nagród, opłat za dostarczony kapitał i użyczony majątek, podatki bezpośrednie, dywidendy (spożycie) i za-

<sup>5</sup> Ostateczny wzór na stopę wzrostu zrównoważonego (SWZ):

$$SWZ = ROE \times b / (1 - ROE \times b)$$

gdzie:

ROE – stopa zwrotu z kapitału własnego,

b – wskaźnik zysków zatrzymanych.

pewnienie przyszłego rozwoju (akumulacje). Mierzy się ją przez odjęcie kosztów nakładów i usług nabytych z zewnątrz od wartości wytworzonej produkcji (oprócz kosztów czynników zewnętrznych)<sup>6</sup>. W ramach tak wypracowanej nadwyżki (funduszu) będzie określany udział poszczególnych zainteresowanych grup. Celem rolnika w takim przypadku jest równoważenie uzasadnionych (czasami sprzecznych) wymagań poszczególnych grup interesu i zapewnienie każdej z nich właściwego udziału w wytworzonej wartości. Często podział ten jest narzucony przepisami prawa i wynika z prowadzonej polityki rolnej.

Zmianie musi ulec również samo podejście (filozofia) do rachunku ekonomicznego. Tradycyjne pojęcie maksymalizacji powinno być zastąpione pojęciem satysfakcji, oznaczającej zaakceptowanie mniejszych korzyści niż maksymalne, ale w pełni zadowalające beneficjenta. Miejsce czystej zyskowności powinna zająć użyteczność odwołująca się do korzyści pozafinansowych, realizujących aspiracje i tzw. wyższe potrzeby. Czy w takiej sytuacji rola wypracowanego zysku (dochodu) się zmniejsza i rachunek ekonomiczny przestaje być przydatny? Nic bardziej mylącego. Zysk pozostaje niezbędnym warunkiem dla zaspokajania interesów różnych grup i realizacji założonych celów. Jeśli przedsiębiorstwo nie przyniesie dochodów zadowalających właścicieli kapitałów, to prawdopodobnie zahamowany będzie jego rozwój. Nie uzyska również pożyczek i nie będzie miało środków na pokrywanie bieżących wydatków. Generowanie nadwyżek przychodów nad ponoszonymi kosztami ich pozyskania w dalszym ciągu jest nadrzędnym celem każdego przedsiębiorstwa i warunkuje możliwości jego rozwoju.

Zrównoważony rozwój w miejsce zysku księgowego (rachunkowego) powinien wprowadzać kategorię zysku ekonomicznego, który lepiej obrazowałby faktyczny przebieg procesów tworzenia wartości dodanej i dochodu. Powinien

<sup>6</sup>W ramach Zunifikowanego Systemu Rachunkowości Gospodarstw Rolniczych zaproponowano następujący algorytm obliczania wartości dodanej brutto i netto:

I	Wartość produkcji
II	– Koszty bezpośrednie
III	= Nadwyżka bezpośrednia
IV	– Koszty pośrednich nakładów produkcyjnych
V	– Podatki pośrednie
VI	+ Dopłaty finansowe do działalności operacyjnej do produkcji (w tym również ekologicznej, integrowanej) do kosztów (w tym służących polityce proekologicznej)
VII	= Wartość dodana brutto
VIII	– Amortyzacja
IX	= Wartość dodana netto

również pozwolić na wykorzystywanie zgromadzonych informacji na etapie planowania. Jednym z pierwszych kroków, który należy wykonać, jest próba urealnienia wartości otrzymywanych kategorii. W miejsce zysku nominalnego powinien się pojawić tzw. zysk realny, który jest oceniany z punktu widzenia interesów właścicieli kapitałów oddanych do dyspozycji na realizację określonego przedsięwzięcia gospodarczego. Oczekują oni, że w momencie wycofania zaangażowanych środków pieniężnych będą dysponować kwotą, za którą będą mogli nabyć analogiczny zestaw dóbr i usług jak w momencie inwestowania. W podejściu tym należy określić na nowo wartość majątku za pomocą umownej skali pomiaru, jaką jest indeks zmian ogólnego poziomu cen. W ten sposób byłaby ustalona faktyczna wartość majątku netto (kapitału własnego). Pieniądz pełniłby natomiast tylko funkcję pomocniczą, obrachunkową.

W warunkach istotnych zmian poziomu cen, które obserwowaliśmy na początku lat 90. i których należy spodziewać się również po przystąpieniu naszego kraju do Unii Europejskiej, zachowanie kapitału realnego pozwala zahamować proces odpływu tej części kapitału własnego z przedsiębiorstwa, która byłaby wypłacona w postaci świadczeń na rzecz wcześniej omawianych grup interesu i odliczona od zysku (dochodu rolniczego), jak i uwzględniona w podziale wypracowanego dochodu i pomniejszająca wartość kapitału własnego<sup>7</sup>. Kapitał własny, będący miernikiem majątku właścicieli przedsiębiorstwa, jest otrzymywany jako różnica między sumą aktywów a wszystkimi długami. Z punktu widzenia koncepcji zachowania kapitału realnego jest on odtworzony wówczas, gdy jego wartość z początku okresu, zwiększona o indeks ogólnego wzrostu cen, jest równa wartości na końcu tego okresu. Inaczej mówiąc, zachowanie majątku przedsiębiorstwa jest mierzone jego zdolnością do „dopasowania” wartości kapitału własnego do zmian zachodzących w wartościach pieniądza. O zysku realnym można natomiast mówić dopiero wówczas, gdy suma wyżej określonego kapitału własnego przewyższa skorygowaną jego wartość

---

<sup>7</sup>Tradycyjnie rachunek kapitału własnego uwzględniający saldo działalności prywatnej (gospodarstwa domowego) przyjmuje następującą postać:

**Kapitał własny na początku okresu**

Przeszacowanie środków trwałych: rzeczowych i stada podstawowego

Subsydia do inwestycji

Dochód rolniczy netto

Wkład własny do inwestycji (opłata pracy, amortyzacja sprzętu)

Saldo gospodarowania aktywami trwałymi

Saldo rachunku prywatnego

**Zmiana kapitału własnego (akumulacja)**

**Kapitał własny na koniec roku**

początkową. Jeżeli różnica jest ujemna, mamy do czynienia ze stratą realną, mimo że przedsiębiorstwo może wykazywać nominalny zysk<sup>8</sup>.

Kolejnym etapem modyfikacji podejścia do kategorii zysku w warunkach dążenia do zrównoważonego rozwoju jest przyjęcie w miejsce kategorii wyników jako nadrzędnej zasady zachowanie w przedsiębiorstwie możliwości produkcyjnych. To potencjał produkcyjny gwarantuje przetrwanie w kolejnych latach. Szczególną uwagę należy zwrócić na zgromadzony majątek w postaci aktywów bilansu, a głównie od strony jego rzeczowych składników. Pieniądz spełniałby tutaj jedynie zadanie środka umożliwiającego przeprowadzenie koniecznych procesów sprzedaży i nabycia. Najważniejsze staje się zachowanie możliwości produkcyjnych, które są podstawą przetrwania i dalszego rozwoju podmiotu gospodarczego. Aby ustalić zysk (bądź stratę), porównuje się dochód ze sprzedaży z nakładem dóbr zużytych do jego osiągnięcia, wycenionym według cen odtworzenia obowiązujących na przyjęty moment bilansowania. W przeciwieństwie do tradycyjnej teorii bilansowej, która określa wynik działalności przedsiębiorstwa na podstawie prostego albo zmodyfikowanego rachunku pieniężnego, w koncepcji tej chodzi o ukryty rachunek ilościowy. Konsekwentnie w okresach zmieniających się cen nakłady produkcyjne są wyceniane nie według historycznych cen nabycia lub kosztów wytworzenia, lecz według wartości odtworzenia danego składnika majątku. W związku z tym majątek będzie uznany za zachowany, jeżeli wartość jego składników na koniec i na początek rozpatrywanego okresu, wycenionych w cenach odtworzenia, pozostanie nie zmieniona, zysk natomiast będzie stanowiła różnica dochodów i nakładów poniesionych na ich osiągnięcie, wycenionych według cen odtworzenia. Jeżeli różnica jest ujemna, oznacza to, że przedsiębiorstwo poniosło stratę w posiadanym majątku<sup>9</sup>. Powstające odchylenia między wartością nakładów wycenionych według cen odtworzenia a faktycznie poniesionymi kosztami historycznymi mogą stanowić rezerwę, która pozwala na wyeliminowanie z wyniku działalności tej jego części, która jest efektem zmian cen. W ten sposób weryfikowany byłby również rachunek kapitału własnego.

Przyjęcie odtworzenia zużytych w procesie produkcyjnym składników majątku w nie zmienionej formie, strukturze i jakości zapewnia przedsiębiorstwu zdolności do działania nie gorsze niż w momencie wyjściowym jedynie

<sup>8</sup>A więc realny zysk liczony byłby według wzoru:

Zysk realny = Kapitał własny na koniec okresu – Kapitał własny na początek okresu,  
przy czym:

Kapitał własny na początek okresu = Nominalny kapitał własny na początek okresu ×  
(1 + współczynnik inflacji).

<sup>9</sup>Jest to pewna analogia do wykorzystywania cen odtworzeniowych dla środków trwałych w celu obliczenia właściwego poziomu amortyzacji.

w przypadku, gdy nie następują zmiany w technologii produkcji i szeroko rozumianym otoczeniu. Wierne jednak odtwarzanie starych technologii w dłuższym okresie może doprowadzić do pogorszenia osiąganych wyników. Dlatego wydaje się, że właściwsze byłoby nie bezwzględne odtworzenie wszystkich składników, lecz nowej ilości i struktury, która gwarantuje utrzymanie relatywnej zdolności produkcyjnej w stosunku do innych przedsiębiorstw. W rachunku ekonomicznym powinniśmy posługiwać się cenami odtworzenia oraz zużyciem czynników produkcji, aktualnymi na dzień dokonanej sprzedaży wyrobów, do wytworzenia których poniesiono te nakłady, a które nie muszą odpowiadać wielkościom historycznym.

Przy tym podejściu gospodarstwo jest traktowane nie jako samotna jednostka działająca w otoczeniu, lecz jako integralny, organiczny element całej gospodarki. Ta ostatnia stanowi niejako żywy organizm, w którym poszczególne gałęzie, działy i przedsiębiorstwa są ze sobą powiązane wzajemnymi świadczeniami. To nakazuje nam uwzględnianie zachodzących zmian w otoczeniu i weryfikację własnych zachowań w celu wyposażenia przedsiębiorstwa w nowe technologie.

Dalszym krokiem na drodze do zapewnienia zrównoważonego rozwoju przedsiębiorstwa jest odwoływanie się do możliwości generowania zysku przez posiadany majątek i jego poszczególne składniki. Oznacza to nic innego, jak próbę zachowania wartości dochodowej przedsiębiorstwa w kolejnych latach. Potencjał wytwórczy w ujęciu rzeczowym jest kategorią drugoplanową, natomiast podstawowego znaczenia nabiera „odtworzenie zysku”. Jeżeli będziemy w stanie z roku na rok odtwarzać zysk, to zabezpieczamy sobie możliwości przetrwania.

Jeżeli jednak zrównoważony rozwój ma przyczyniać się do dynamizowania i racjonalizowania działalności człowieka, to samo „zachowanie”, a tym samym stan spokoju i stałości, oznaczać może regres. Konieczne jest więc, aby przyjęte zasady zawierały w sobie cechę rozwoju (zachowanie jakościowe). W takim przypadku rachunek ekonomiczny musi uwzględniać środki niezbędne do organicznego, technicznego oraz organizacyjnego rozwoju i traktować je jako nakłady i koszty. Obliczany zysk byłby o te dodatkowe elementy pomniejszany. Takie podejście wymaga integracji rachunkowości z elementami planowania i szczegółowego ustalania tempa rozwoju przedsiębiorstwa. W ten sposób dążymy do stopniowego zwiększania wartości dochodowej przedsiębiorstwa. Przy przyjęciu zasad zrównoważonego rozwoju powinno się to odbywać na drodze zwiększania wartości dodanej wytworzonej w przedsiębiorstwie, a nie kosztem grup zainteresowanych jego rozwojem. Przyszłe dochody i zyski byłyby ustalane na podstawie rachunków planistycznych, w których byłaby ustalana wielkość potrzebnych inwestycji dla dopasowywania swego majątku

do zmian techniczno-ekonomicznych w długim okresie. Oprócz aspektów ekonomicznych powinny one uwzględniać również aspekty społeczne i ekologiczne.

Teoretycznie można rozważać również koncepcje mieszane, które będą realizowały wybrane aspekty poszczególnych podejść w warunkach dążenia gospodarstw do zrównoważonego rozwoju. Mogłyby one uwzględniać preferencje właścicieli i kierowników przedsiębiorstw rolniczych, którzy dokonują ostatecznie wyboru koncepcji (strategii) postępowania.

## Podsumowanie

Zrównoważony rozwój wymaga patrzenia na przedsiębiorstwo rolnicze w sposób kompleksowy i uwzględniający wszystkie aspekty jego działalności. Gospodarstwo jest systemem szczególnie złożonym. W jego otoczeniu oprócz tradycyjnych „grup interesu” należy wyróżnić środowisko naturalne, którego wzajemne relacje z gospodarstwem rolniczym odgrywają bardzo ważną rolę. Oddziaływanie rolnictwa na środowisko nie jest jednoznaczne i jest zależne od sposobu, w jaki jest prowadzona działalność rolnicza. Rolnik powinien uwzględniać w swoim postępowaniu uzasadnione roszczenia wszystkich zainteresowanych stron. W ten sposób realizuje podstawowy postulat zrównoważonego rozwoju o konieczności podejmowania działań ekonomicznie efektywnych, przyjaznych dla środowiska i społecznie akceptowalnych. Z ekonomicznego punktu widzenia kategorią wynikową, która służy do ustalenia wielkości funduszu do realizacji tych celów, jest wartość dodana. Tradycyjne podejście do zysku (dochodu rolniczego) jako podstawowej kategorii wynikowej wymaga weryfikacji. Okazuje się, że równie ważne oprócz zysku jest tworzenie potencjału produkcyjnego na przyszłe okresy i właściwe odtwarzanie posiadanego majątku, co stanowi realizację idei trwałego (zrównoważonego) rozwoju.

Opracowanie zintegrowanego systemu informacji ekonomicznej i budowa modeli decyzyjnych (rachunku ekonomicznego) dla gospodarstwa rolniczego jest zadaniem bardzo trudnym. Uwzględnienie zasad zrównoważonego rozwoju nakazuje nam włączanie do rachunku ekonomicznego zależności ilościowych i jakościowych, często trudno mierzalnych i nie mających wyceny rynkowej. Patrzenie na działalność przedsiębiorstwa rolniczego z perspektywy wymogów środowiska naturalnego i potrzeb społecznych powinno nas skłaniać do poszukiwania rozwiązań satysfakcjonujących dla wszystkich stron. Ważne jest wykorzystywanie efektu synergii, który jest rezultatem wzajemnych działań wspierających.

Procesy równoważenia dotyczą wszystkich rodzajów działalności przedsiębiorstw rolniczych. W szczególności dotyczy to działalności produkcyjnej, dla której opracowano systemy (wytyczne) wychodzące naprzeciw wymogom zrównoważonego rozwoju. W aspekcie ekonomicznym ważne są również takie systemy dotyczące działalności inwestycyjnej i finansowej, które decydują o losach przedsiębiorstwa w dłuższym okresie.

Olbrzymi wpływ na praktyczną realizację koncepcji zrównoważonego rozwoju będą miały polityka rolna i zastosowane instrumenty zachęt. Jeżeli system dopłat bezpośrednich dla rolników w Unii Europejskiej zostanie powiązany ze spełnianiem przez gospodarstwa standardów ekologicznych, weterynaryjnych, utrzymania ziemi w dobrej kondycji oraz tzw. dobrostanu zwierząt, to zostanie uczyniony właściwy krok w kierunku nadania im konkretnej wartości rynkowej i uwzględnienia ich w rachunku ekonomicznym wspierającym podejmowanie decyzji służących realizacji idei zrównoważonego rozwoju.

## Literatura

- KONDRASZUK T.: Controlling jako instrument zrównoważonego rozwoju przedsiębiorstw rolniczych. Zeszyty Naukowe SGGW, nr 40 (2000), Warszawa 2000 (s. 183–193).
- KONDRASZUK T., ZIĘTARA W.: Próba oceny przydatności optymalizacji jedno- i wielokryterialnej dla potrzeb podejmowania decyzji w przedsiębiorstwie rolniczym. Materiały konferencyjne nt. „Komputerowe systemy i metody wspomagające podejmowanie decyzji”. PAN, IBS, Warszawa 1988.
- MAJEWSKI E.: Ekonomiczno-organizacyjne uwarunkowania rozwoju Systemu Integrowanej Produkcji Rolniczej (SIPR) w Polsce. Rozprawy Naukowe i Monografie SGGW, Warszawa 2002.
- MANTEUFFEL R.: Ekonomia i organizacja gospodarstwa rolniczego. PWRiL, Warszawa 1981.
- PREUSCHEN G.: Gospodarstwo rolnicze – tylko przyczynowy łańcuch czynników produkcji czy organiczna całość? „Roczniki Nauk Rolniczych” Seria G, Tom 84, z. 2. PWN, Warszawa 1987 (s. 177–182).
- REISCH E., ZEDDIES J.: Wprowadzenie do ekonomiki i organizacji gospodarstw rolnych. Akademia Rolnicza w Poznaniu, Poznań 1995.

## **Economic Aspects of the Sustainable Development of Farms**

### **Abstract**

In the paper, the economic aspects of the sustainable development of farms were presented. The overuse of natural resources does not raise costs in the short run. The problem is to reconcile the goals of individual farmers to social and environmental goals. The formation of compatible criteria should be based on synergy and joint benefits. A sound approach to the economic account and the understanding of the real farm's goals permits to respect the claims of all interested parties. Satisfactory economic solutions must ensure development of farms and increase of farms incomes in the long run. Agricultural policy and finance allocated into agriculture will have a large impact on the real sustainable development of agriculture.