

## **Tendencje zmian towarowości produktów zwierzęcych w Polsce w latach 1990–2001**

Towarowość mierzona jest stosunkiem (najczęściej procentowym) produkcji towarowej do produkcji globalnej. Możemy ją obliczać dla rolnictwa jako działu gospodarki narodowej, dla poszczególnych gospodarstw, ich działów, gałęzi produkcji lub danego produktu.

Towarowość polskiego rolnictwa w ostatnich trzydziestu latach systematycznie wzrastała. Od 1965 r. wzrosła prawie o 1/3, jednak urynkowanie gospodarki na początku lat 90. spowodowało znaczny jej spadek w pierwszych latach przemian (od 1990 r. do 1995 r. prawie o 10 punktów procentowych). Wpływ na to miało przede wszystkim zwiększenie samozaopatrzenia rodzin wiejskich spowodowane wzrostem cen detalicznych, jak i spadkiem dochodów rolników. W kolejnych latach następowało stopniowe zwiększenie wskaźnika towarowości, jednak nie osiągnął on poziomu z 1990 r. (Roczniki Statystyczne GUS). Jak wynika z danych statystycznych, w Polsce niewiele ponad 50% wszystkich gospodarstw wytwarza swoje produkty głównie na rynek, a więc znacząca część gospodarstw produkuje wyłącznie lub głównie na potrzeby własne. Analizując to zagadnienie, Hunek [2002] zwraca uwagę na wyodrębnianie się trzech segmentów współczesnego modelu polskiego rolnictwa, którymi są:

- subsektor rolnictwa „socjalnego” – bazujący na dochodach z programów socjalnych, zarobkowej działalności pozarolniczej, natomiast działalność rolnicza jest ograniczona do zaspokojenia własnych potrzeb rodziny rolnika oraz występuje znikomy związek z rynkiem,
- subsektor rolnictwa drobnego, tradycyjnego – są to gospodarstwa o niskiej produkcji towarowej, przeznaczonej głównie na rynek lokalny,
- subsektor rolnictwa gospodarstw wysokotowarowych – relatywnie sprawnych technicznie i ekonomicznie, o rozwiniętych związkach z sektorami nierolniczymi. Rolnicy z tych gospodarstw są kreatywni, podejmują ryzyko, są innowacyjni. Gospodarstwa te charakteryzują się największym udziałem w wielkości produkcji towarowej.

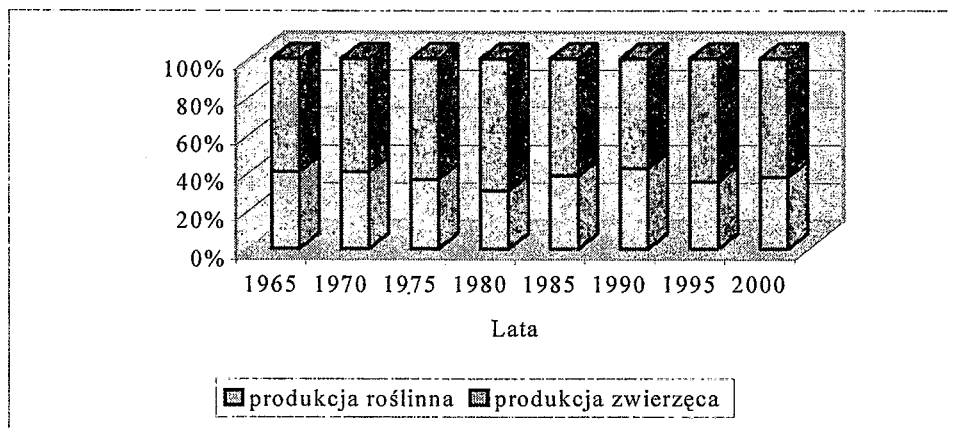
Towarowość produkcji danego artykułu zależy od wielu czynników, m.in. tych, które wpływają na wielkość produkcji towarowej. Do najważniejszych

z nich należy zaliczyć skalę i wydajność produkcji (plony, mleczność krów, wydajność pracy itp.). Wzrost wartości sprzedaży nie zawsze ma swoje źródło w zwiększaniu wolumenu produkcji, wzrost towarowości można więc uzyskać nie tylko przez jej zwiększenie. Są sytuacje, w których rolnik sprzedaje coraz więcej produktów zmniejszając ich spożycie lub inne zużycie w gospodarstwie, np. spasanie. Zmniejsza się wówczas samozaopatrzenie rodziny rolniczej. Sytuacja taka może wystąpić w przypadku zmieniających się warunków ekonomicznych produkcji i zbytu. W okresie wysokich cen na produkty rolnicze korzystniejsza może okazać się sprzedaż wytworzonych produktów niż ich przetwarzanie w gospodarstwie. Bardziej opłacalne może być np. przeznaczenie produktów roślinnych na sprzedaż zamiast zużycia na pasze w gospodarstwie. Nie musi to oznaczać wzrostu ogólnej produkcji towarowej gospodarstwa, a tylko wiązać się ze wzrostem towarowości jednego produktu i ograniczeniem sprzedaży innego. Możemy więc mieć do czynienia ze zmianą struktury produkcji.

Decydujący jednak wpływ na wzrost towarowości ma zwiększenie produkcji w gospodarstwie. Z badań wynika, że im większa jest produkcja wytwarzana przez rodzinę, tym większy w niej udział produkcji towarowej (Noniewicz 1996). Wraz ze wzrostem obszaru wzrastała wielkość produkcji towarowej, jak również towarowość gospodarstw. Dzieje się tak, mimo że członkowie rodzin z gospodarstw mniejszych obszarowo na ogół pracują zarobkowo w mieście i mają łatwiejszy dostęp do miejskiego rynku artykułów spożywczych. Jednakże gospodarstwa drobne są przeważnie gospodarstwami naturalnymi, bardziej nastawionymi na samozaopatrzenie.

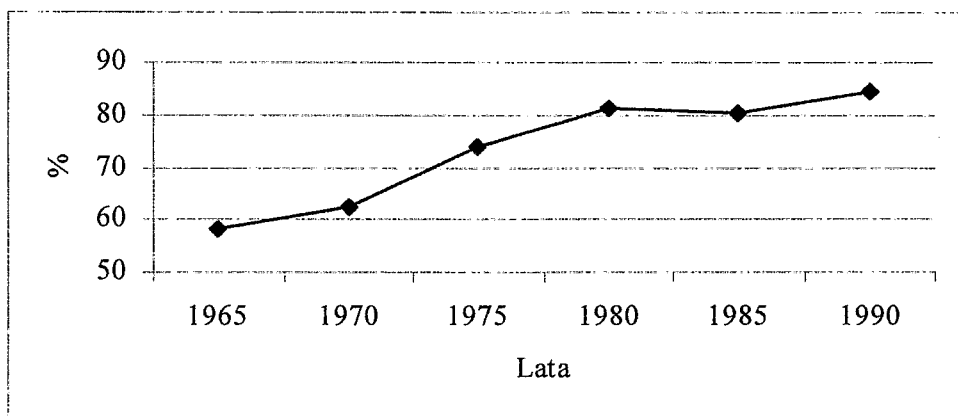
W produkcji zwierzęcej towarowość jest liczona jako udział produkcji towarowej zwierzęcej do globalnej produkcji zwierzęcej. W strukturze produkcji towarowej produkcja zwierzęca w całym badanym okresie była wyższa (rys. 1).

Jest to odwrotna sytuacja w stosunku do struktury produkcji globalnej, w której dominuje produkcja roślinna. Ma to miejsce ze względu na wykorzystywanie części wytworzonych produktów roślinnych bezpośrednio w gospodarstwie (np. w dziale produkcji zwierzęcej jako pasze). Przedstawione na rysunku 1 zmiany udziału produkcji roślinnej i zwierzęcej w produkcji towarowej wskazują na dostosowywanie przez rolników produkcji do zmieniających się warunków rynkowych. W okresach korzystniejszych relacji cenowych dla produkcji zwierzęcej była ona rozwijana i odwrotnie, przy relatywnej poprawie opłacalności produkcji roślinnej następowało ograniczanie przetwarzania pasz w produkty zwierzęce, a zwiększenie bezpośredniej sprzedaży produktów roślinnych.

**Rysunek 1**

Struktura produkcji towarowej w latach 1965–2000

Źródło: Roczniki Statystyczne GUS 1966, 1971, 1976, 1981, 1986, 1991, 2001.

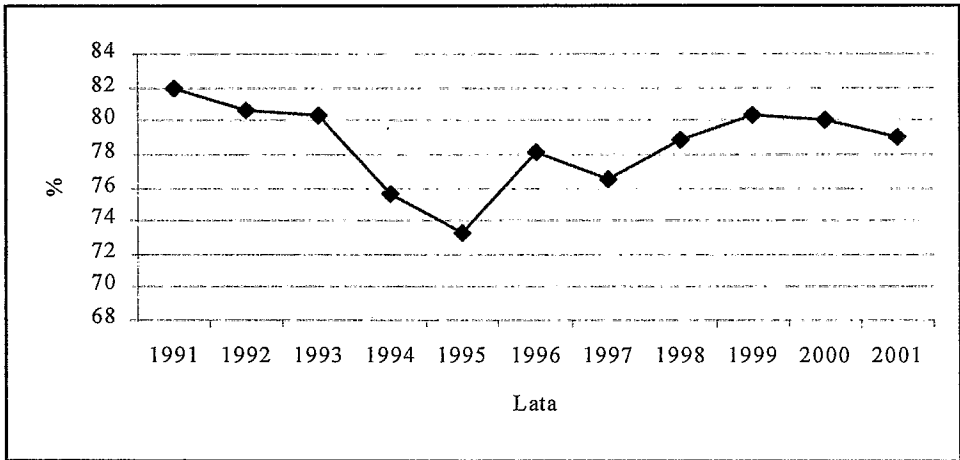
**Rysunek 2**

Towarowość produkcji zwierzęcej w latach 1965–1990

Źródło: Jak na rysunku 1.

Od 1965 r. do początku lat 90. udział produkcji towarowej zwierzęcej w zwierzęcej produkcji globalnej wzrósł z 58% do ponad 80% (rys. 2).

Szczególnie szybki wzrost towarowości produkcji zwierzęcej miał miejsce w latach siedemdziesiątych (o 20 punktów procentowych). Lata 90. natomiast charakteryzowały się dużym jej zróżnicowaniem (rys. 3).



**Rysunek 3**

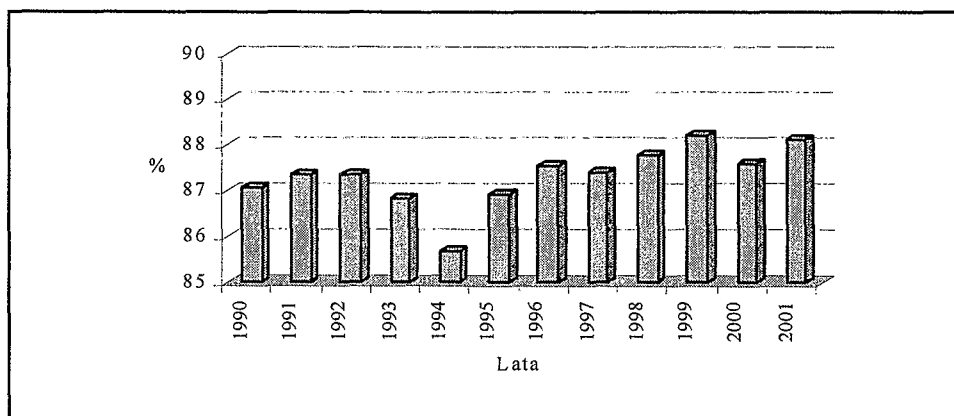
Towarowość produkcji zwierzęcej w latach 1991–2001

Źródło: Jak na rysunku 1.

W rodzinach rolników z produkcji we własnym gospodarstwie pochodzi około 60–80% spożywanego mięsa (Chmielewska 2002). Od 1991 r., kiedy to towarowość produkcji zwierzęcej wynosiła ponad 82%, zaznaczył się systematyczny jej spadek. Początkowo był on niewielki (około 2 punkty procentowe w latach 1991–1993), natomiast w latach 1993–1995 nastąpiło obniżenie towarowości o prawie 10 punktów procentowych. Było to zgodne z sytuacją w całym rolnictwie, gdyż towarowość produkcji rolniczej w 1995 r. była najniższa w całej dekadzie lat dziewięćdziesiątych, w kolejnych latach nastąpił wzrost sprzedaży produktów zwierzęcych do około 80%, z niewielkim obniżeniem w 1997 r. W ostatnich latach jednak znów towarowość spadała. Było to związane z pogarszającą się opłacalnością produkcji zwierzęcej na tle produkcji roślinnej.

Bardziej zróżnicowana była towarowość poszczególnych produktów zwierzęcych. W jej wartości największą pozycję stanowi żywiec, którego udział w 2001 r. wynosił 56,2% produkcji globalnej oraz 62,7% produkcji towarowej. Na rysunku 4 zaprezentowano zmiany w sprzedaży żywca rzeźnego w latach 1990–2001.

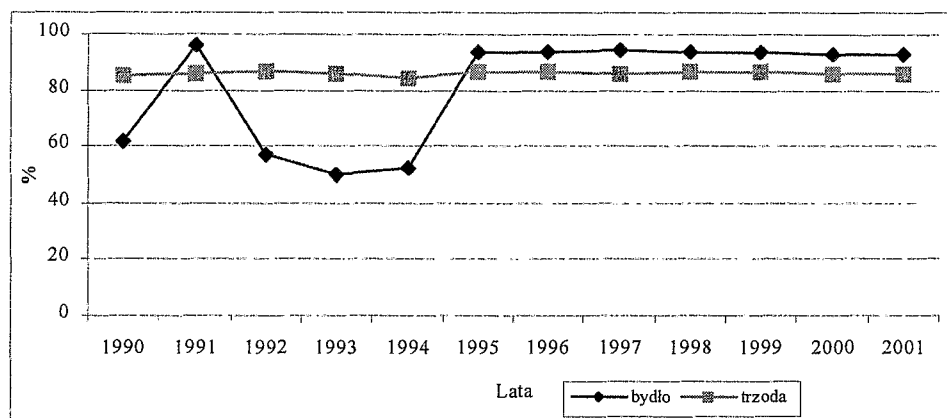
Towarowość produkcji żywca rzeźnego łącznie w latach 90. była relatywnie stabilna i kształtowała się w granicach 85–88%. Najbardziej niekorzystny dla sprzedaży żywca był rok 1994. Było to spowodowane między innymi dużym spadkiem towarowości produkcji bydłowej (rys. 5).



**Rysunek 4**

Zmiany towarowości żywca rzeźnego w latach 1990–2001

Źródło: Jak na rysunku 1.



**Rysunek 5**

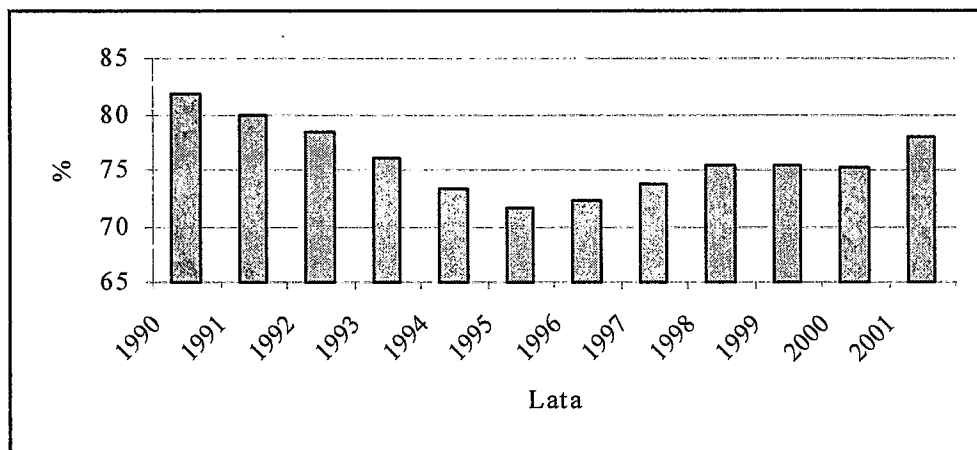
Zmiany towarowości trzody chlewnej i bydła w latach 1990–2001

Źródło: Jak na rysunku 1.

Wśród produktów zwierzęcych najwyższą towarowością charakteryzowała się produkcja żywca bydlęcego (z wyłączeniem cieląt), która wynosiła średnio około 95%. Początek lat 90. był jednak pod tym względem bardzo zróżnicowany. Po wzroście z 60% w 1990 r. do 96% w 1991 r. w kolejnych trzech latach zanotowano znaczący spadek, do około 50%. Nastąpił wtedy również spadek spożycia tego produktu. W 1990 r. wynosiło ono około 16 kg na 1 mieszkańca, natomiast do 2000 r. spadło do 7 kg (Roczniki Statystyczne GUS). Od 1995 r. nastąpił znów znaczny wzrost towarowości (do około 93%) i od tej pory sytu-

acja ustabilizowała się na poziomie nieco powyżej 92%, z nieznaczną tendencją spadkową w latach następnych. Towarowość produkcji trzody chlewnej wykazywała w porównaniu do bydła niewielkie, kilkuprocentowe zmiany. Oznacza to, że produkcja wieprzowiny stabilizowała sytuację na rynku żywca. Najmniej korzystny dla sprzedaży trzody okazał się rok 1994, w którym towarowość była najniższa w całej dekadzie (84,5%).

Odmienna sytuacja wystąpiła w przypadku sprzedaży cieląt (rys. 6). W latach 1990–1995 udział produkcji sprzedanej w produkcji globalnej spadł o 10 punktów procentowych (z 81 do 71%), w następnych latach nastąpił wzrost towarowości, ale poziom z 1990 r. nie został osiągnięty. Przedstawione dane trudno jednoznacznie zinterpretować: w przypadku sprzedaży do dalszego chowu można ocenić spadek towarowości negatywnie, a na rzeź jako zjawisko pozytywne.

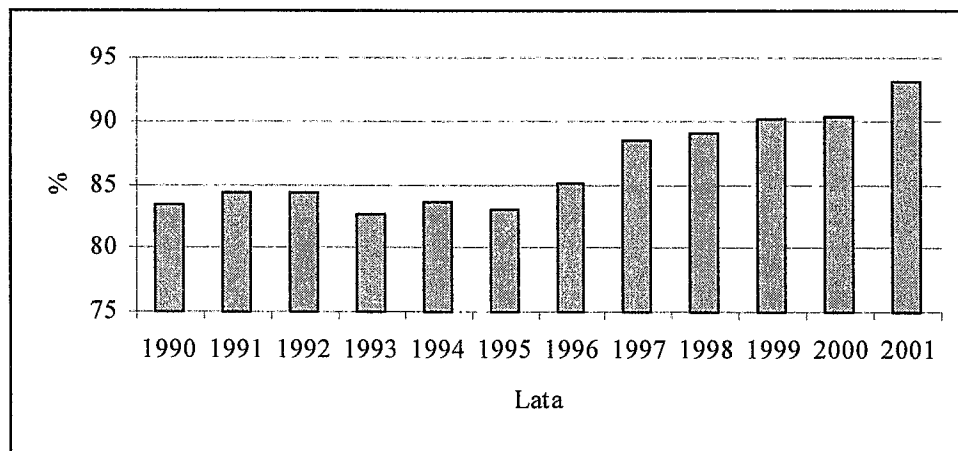


**Rysunek 6**

Zmiany towarowości produkcji cieląt w latach 1990–2001

Źródło: Jak na rysunku 1.

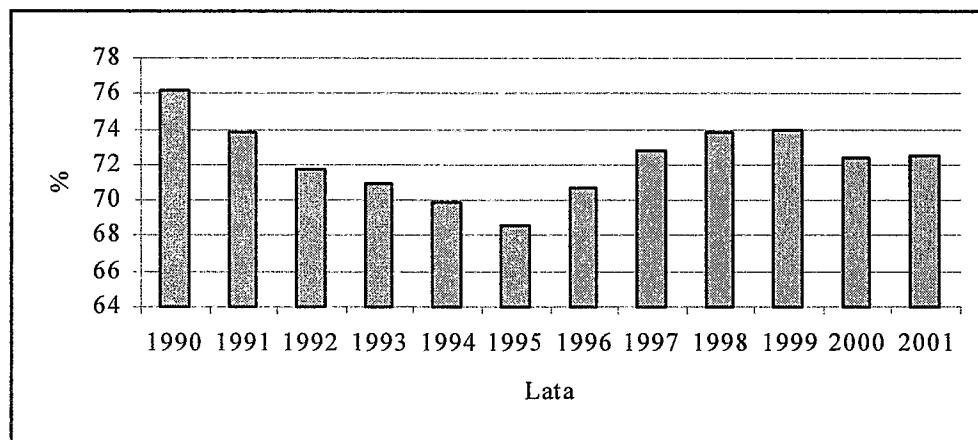
Inna była tendencja zmian towarowości żywca drobiowego (rys. 7). Od początku lat dziewięćdziesiątych można mówić o jej systematycznym wzroście, z nieznacznymi wahaniami w latach 1993–1995. Generalnie od 1990 r. do 2001 r. towarowość produkcji drobiu wzrosła o około 12 punktów procentowych i można stwierdzić, iż wystąpił w tym przypadku najbardziej zauważalny wzrost produkcji towarowej w stosunku do produkcji globalnej. Było to związane ze znacznym wzrostem spożycia mięsa drobiowego, które w 1990 r. wynosiło 7,6 kg na mieszkańca i systematycznie wzrastało, a w 2001 r. wynosiło już 14,5 kg.

**Rysunek 7**

Zmiany towarowości produkcji żywca drobiowego w latach 1990–2001

Źródło: Jak na rysunku 1.

Ważnym produktem zwierzęcym jest również mleko, które wraz z żywcem stanowiło 92,7% całego obrotu produktami zwierzęcymi, przy czym podobnie jak kolejny produkt – jaja, było w dużej części przeznaczone na spożycie w gospodarstwie domowym (rys. 8 i 9). Dlatego też ich towarowość kształtowała się na niższym poziomie niż towarowość żywca.

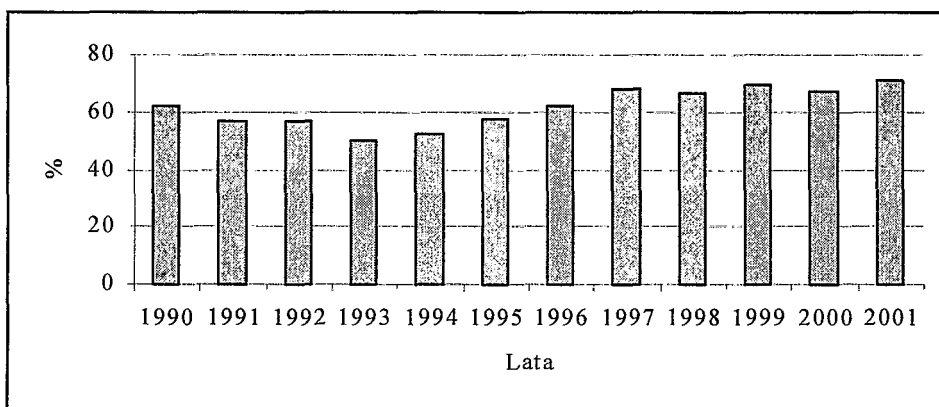
**Rysunek 8**

Zmiany towarowości produkcji mleka w latach 1990–2001

Źródło: Jak na rysunku 1.

W sprzedaży mleka w latach 1990–2001 można zaobserwować znaczne zmiany. Najwyższy poziom towarowości zanotowano w 1990 r., kiedy wynosiła ona 76%, w następnych latach spadła do około 68% (w 1995 r.), aby ponownie wzrosnąć do 74%. W latach 2000–2001 znów zaznaczył się jej spadek (o 2 punkty procentowe), co było spowodowane zmianami w pogłowie krów mlecznych, które od 1990 r. systematycznie malało (z 4,9 mln szt. do 3,0 mln szt. w 2001 r.). Należy jednak zwrócić uwagę na wzrost wydajności mlecznej krów w tym okresie (o około 800 litrów od krowy), jak również na zmiany w sytuacji na rynku mleka.

Produkcja jaj w dużej części przeznaczana była na samozaopatrzenie. W 2000 r. produkcja globalna jaj została rozdysponowana głównie na sprzedaż targowiskową (45,3%) oraz samozaopatrzenie konsumpcyjne (42%), do skupu skierowano 11,1%, a na zużycie produkcyjne 1,7% (Chmielewska 2002). Największe samozaopatrzenie wystąpiło w gospodarstwach najmniejszych, gdzie ze względu na małą skalę produkcji jaja przeznaczane były głównie na potrzeby własne rodzin rolników.



**Rysunek 9**

Zmiany towarowości produkcji jaj w latach 1990–2001

Źródło: Jak na rysunku 1.

Produkty zwierzęce, na których skoncentrowano się w opracowaniu, mają stosunkowo duży udział w wartości produkcji rolniczej. Wśród pozostałych produktów, takich jak wełna, воск, włosie, pierze, mleko owcze i kozie, obornik, są również takie, które charakteryzują się, mimo niskiej wartości produkcji globalnej, wysoką towarowością. Wyróżnić tu można np. wełnę owczą, której produkcja w 1990 r. aż w 98% przeznaczona była na sprzedaż. W kolejnych latach wskaźnik ten jednak systematycznie spadał i w 2001 r. obniżył się do



88%. Podobnie wysoki był udział sprzedaży żywca owczego, ale i ten produkt w latach 90. stracił na znaczeniu. Jego udział zmniejszył się zarówno w produkcji globalnej zwierzęcej, jak i obniżeniu uległ wskaźnik towarowości (z 81% w 1990 r. do 66% w 2001 r.). Produktem zwierzęcym, który prawie w pełni przeznaczano na zużycie w gospodarstwie był obornik (Roczniki Statystyczne GUS).

## Podsumowanie

Towarowość głównych produktów zwierzęcych w latach 90. była zróżnicowana i wahała się w granicach 73–82%. Od 1990 r. generalnie nastąpił jej spadek. Najbardziej niekorzystnym pod tym względem okazał się rok 1995. Było to spowodowane zmianami cen produktów, spadkiem dochodów ludności rolniczej, co pociągało za sobą wzrost samozaopatrzenia gospodarstw domowych.

W całym analizowanym okresie w produkcji towarowej dominowała produkcja zwierzęca. Wystąpiło natomiast duże zróżnicowanie towarowości poszczególnych produktów zwierzęcych. Najwyższą uzyskano przy produkcji żywca bydłowego (z wyłączeniem cieląt), chociaż do połowy lat dziewięćdziesiątych sytuacja była bardzo zróżnicowana i charakteryzowała się dużym spadkiem. Najniższa towarowość (a więc jednocześnie wysokie samozaopatrzenie) wystąpiła przy takich produktach, jak mleko i jaja. Najmniejszymi wahaniami udziału sprzedaży charakteryzowała się trzoda chlewna, w przypadku której towarowość wynosiła około 85%. Ogólnie jednak można stwierdzić, iż towarowość produktów zwierzęcych na początku transformacji gospodarczej spadła, w późniejszym zaś okresie ustabilizowała się na wyższym poziomie.

## Literatura

- CHMIELEWSKA B., 2002: Samozaopatrzenie w rolnictwie. Studia i Monografie. IERiGŻ. Warszawa.
- GOŁĘBIEWSKA B., KLEPACKI B., 2002: Opłacalność produkcji zwierzęcej w Polsce w latach dziewięćdziesiątych. *Więś Jutra* nr 7.
- GOŁĘBIEWSKA B., 2000: Powiązania gospodarstw rolniczych z otoczeniem jako czynnik kształtujący ich wyniki ekonomiczne. Wyd. SGGW. Warszawa.
- HUNEK T. (red.) 2002: Rolnicza Polska wobec wyzwań współczesności. IRWiR PAN. Wyd. *Więś Jutra*. Warszawa.
- NONIEWICZ C., 1996: Rozwój gospodarki chłopskiej. Wyd. Filii UW w Białymstoku, Białystok.
- Roczniki Statystyczne GUS, 1996–2002.

## **Trends in Marketed Animal Production in Poland in the 1990–2001 Period**

### **Abstract**

The article discusses changes in commercial farm production in Poland in the years 1990–2000. For the period analysed, animal products dominated in farm sold products. It was observed that the selling in the market was differentiated between individual animal products. Generally, since 1990 there has been recorded fall in share of animal production which was sold.